



敬老の日特別インタビュー  
知花成昇

頑丈お耳奇い也互いに肝念めら  
コロナ吹き飛ばし笑い福い

【表紙の写真】  
元気にインタビューに答える  
村内男性最高齢（102歳）の知花成昇さん

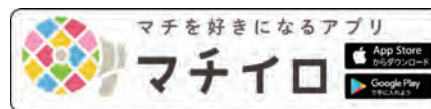
村のうごき（7月末現在 ※カッコ内は前月比）

人口 41,711 (-31)

男 20,532 (-18)

女 21,179 (-13)

世帯数 17,058(-4)



# 敬老の日特別インタビュー

読谷村最高齢男性 百二歳

## 知花 成昇



### 自分のことは自分で

読谷村内の男性最高齢者の知花成昇さんは、なんと今年で102歳！

今でも「自分のことは自分で」何でもやり、ご家族は危ないことをしないか見守るくらい。

新聞を読んだり、書をしたためたりなど、やりたいことがいっぱい。その元気なお姿を保つ健康長寿の秘密とは。

### 一日の過ごし方

6時に起床。ご自分でシャワーを浴びて、ひげをそって、身支度を整えます。以前は近くを散歩していましたが、最近は起床時に、寝たまま手と足をあげて体操をしているそうです。

98歳までは、家の周りの木のせんだをしたり、仲間とゴルフをしたりと活動的だったそうです。

7時に朝食をとり、ご家族が出かけるのを見送り、「気をつけていってらっしゃい。無事に帰ってきてよ」と声をかけるのが成昇さんの日課。



デイサービスがある日は、専用のお出かけバッグに荷物を準備して行きます。

夜は8時頃に就寝。夜中トイレに起きることもありますが、ご家族を起すことはありません。

### 成昇さんのお食事

お食事は好き嫌いなく、何でもよく食べます。野菜が好きで、食べる量も、成人なみの量を食べます。



娘さんが作る愛情たっぷり朝食メニュー

### 現役時代を振り返る

戦後昭和22年1月から当時の読谷村役所に勤務し、戦災復興に努めます。

成昇さんは、4年間読谷村助役を務めたのち、第14代読谷村長となります。村長時代には「村治十五年」の記念誌の発刊や、経済5箇年計画を策定するなど、当時としては画期的な功績を残します。



役場村長室の応接室に歴代村長として掲げられている成昇さんの肖像画



また、当時は会議などでも時間通りに集まる人が少なく（いわゆる、ウチナータイム）、「時間厳守の励行」を呼びかけ、率先してきたとのこと。

今でも、ゆいまーる共生事業などの集まりには10分前には到着しているそうです。

村体協長も務めるほど、スポーツが大好きな成昇さんは村長時代、自らも短距離選手として出場し、村代表として中頭地区でトップ選手として活躍していたそうです。

村長時代はどうでしたか？とお聞きすると、「とっても楽しかった。若かったから、先輩にいろいろ教えてもらった」とおっしゃいます。

村長退任後は、琉球建設業協会や株式会社比謝川電気、株式会社沖縄



成昇さんの書斎スペースと  
これまで収集を重ねてきた  
スクラップブック



建設新聞等に勤務し、混乱した戦後の沖縄の建設業界の振興に全身全霊を注いでいらつしやいました。  
夢中になれる  
ものがある

成昇さん、普段家でのように過ごされているのかお聞きすると、本や新聞を読んだり、お昼寝をしたりと穏やかに過ごされています。新聞で気になる記事があると、切り取ってスクラップにし、数々の資料を収集され、書斎にはこれまでの資料がぎっしり。  
成昇さん専用の机もあり、今なお現役で情報収集したり、執筆をしたりというお姿にただただ驚きでした。



村政100周年の記念碑

書道の腕前もプロ級です。読谷村役場の庁舎正面玄関に建てられた村制100周年の記念碑の「飛鳳」の文字は、なんと成昇さんがしたためたものです。



成昇さんの半生をつづった書籍など

これまでにご自身の半生などをつづった本を何冊も発刊されており、成昇さんの人生の記録から、戦前戦後の激動の時代を生き抜き、読谷村民や沖縄県民の生活の復興にご尽力されたお姿を伺い知ることができません。



常にカメラを手元におき、出かける時も持参するそうです。どんな写真を撮っているのか気になって、デジタルカメラの画像を見せてもらうと、家族がリビングでくつろぐ様子や、ひ孫さんの野球の試合の様子を撮ったものなど、成昇さんのご家族を想う気持ちが記録されていました。



数々の言葉をしたための色紙

今も時折書をしたためられ、見せていただいた書は、成昇さんのお人柄のように優しさと温かみを感じられます。毎年賀状も200通ほど手書きで書いていらつしやるそうです。



家族そろっての記念写真

成昇さんからの  
メッセージ

最後に成昇さんから若い人へのメッセージをいただきました。  
「やりたいことは後回しにしないで、思いついたときにやったほうがいい。」  
「私はいつばい色んなことをやってきて、今でもやりたいことはまだまだいっぱいあるが、年をとると目も耳も衰えてくる。若い時期は長いよつだが、やりたいことは今やりなさい。」



知花成昇さんのように、元気に長生きしたいなあ……。  
まずは、何をしたらいいんでしょうか？

人との交流が多い人ほど、健康長寿であると言われてます。  
仲間と集まる場に参加することで、健康に対する意識をお互いに高めたり、刺激を受け合うことで生活に張りが出ます。  
読谷村には、高齢者が参加できる活動の場がたくさんあります！



ゆいまーる  
共生事業等  
介護予防事業

健康増進  
センターで  
運動する

ボランティア  
活動で地域に  
貢献する

シルバー人材  
センターで働く

老人クラブ

趣味の活動  
サークルなど

## いつまでも生きがいを持ち 地域で自立した生活を送るために

読谷村では住み慣れた地域で、ともに支え合い、楽しみながら健康長寿を目指す、  
様々な地域コミュニティの活動があります。今回はその一部をご紹介します。



がんじゅう会

「がんじゅう会」は、自主的に健康体操を続けるサークルです。参加メンバーは約25名。そのほとんどが65歳以上です。健康に対する意識が高く、村診療所の理学療法士監修のDVDを見ながら体操をする他、自分たちで調べた脳トレを教え合うなどの工夫も行っていきます。

以前はがんじゅう会のメンバーで母の日やクリスマス会などのイベントを行っていましたが、昨今のコロナ禍の影響でそのような交流も難しくなり、緊急事態宣言下では、自主的活動も休止になってしまいました。

それでも、がんじゅう会代表の山内春枝さんは明るく「がんじゅう会のみんなで元気に集まれる日が楽しみ。パークゴルフもしたい」と再開に向けて前を向き、笑顔を見せてれています。

がんじゅう会  
日時／毎週金曜日  
9時30分～11時  
場所／長浜公民館



## ハイビスカス伊良皆

毎週水曜日の午後、伊良皆公民館からは心地よいフラダンスの音楽と笑い声が聞こえます。

週に1回、しかもほとんどのメンバーがフラダンス初心者。年齢層も17歳から73歳と幅広く、お互いにダンスを教えあいながら楽しく交流しています。

もともとのきつかけは、サークルを立ち上げた照屋明美さんが、幼馴染の土屋光子さんと出会い、土屋さんが県外でフラダンスを教えていたことを知り、個人的にダンスを教えてもらったことから始まりました。

やがて「私も踊ってみたい!」という仲間が集まりはじめ、現在は公民館に場所を移して開催しています。

昨年度からのコロナ禍の影響により、開催できない時期もありましたが、緊急事態宣言中もお互い連絡を取り合い、つながりを大切に、自主練習用の音楽CDをメンバーに配布してダンスのイメージを膨らませています。

ハイビスカス伊良皆  
日時/毎週水曜日  
14時~16時  
場所/伊良皆公民館



## チャーガンジュー教室

昨年度、新型コロナウイルス感染症拡大予防のため、読谷村が実施する介護予防事業のほとんどを休止せざるをえない事態となりました。

福祉課には「これまでは元気にゆいまるに通っていたのに」家から外に出る機会が減って筋力が

衰えてきたのが心配」という相談が増え、チャーガンジュー教室が生まれました。

少人数(10名以内)かつ短時間(1時間以内)で、さらに個人タクシー送迎付きの運動教室(基本3か月間の受講期間とする)として、読谷村健康増進センターにて実施しています。

対象者は、コロナ禍で外出の機会が減った方や、足腰が弱くなってきたなどの心配を抱える高齢者です。

健康増進センターでは専門のスタッフが、楽しく会話しながら筋力回復のプログラムを実施しています。

スタッフの知念孝幸さんも「少人数だからこそ利用者同士の声掛けも多くなって、自然と楽しい雰囲気が出来上がっています」と嬉しそうに答えてくれました。

利用にあたっての申請窓口は役場福祉課地域包括支援センター係(庁舎1階)です。どうぞお気軽に問い合わせください。

地域包括支援センター  
場所/読谷村役場 福祉課  
連絡先/982-9234

# よみたん NEWS

※各イベントにおいて、新型コロナウイルス感染症防止対策を実施しています

## 2台の地産地消移動販売車が 巡回移動販売を実施中！



音楽が聞こえたら  
公民館へ！



村内を移動販売車2台が巡回移動販売を実施しています。

1号車（読谷村漁協）がお刺身や惣菜など、2号車（まつだ商会）は日用品や飲み物、村内で作られた豆腐などを移動販売車に載せて巡回販売を行っております。

いくつかの箇所では民間の販売車と協力し、村民の皆さんの利便性の向上に努めております。皆様のご利用をお待ちしております。

## 移動販売車 巡回日程（1号車・2号車） ※それぞれ30分程度の滞在です

	午前		午後			
月曜日	10:45～ 宇座 公民館	11:45～ 渡慶次 公民館	14:00～ 高志保 公民館			
火曜日 ※2号車は、横田・長浜公民館の 巡回販売は別日程で行う予定	11:00～ 瀬名波 公民館	11:30～ 儀間 公民館	14:00～ 横田 公民館	15:00～ 長浜 公民館		
水曜日 ※2号車は当面の間、水曜日巡回 はなし	10:00～ 渡具知 公民館	10:30～ 大木 公民館	13:40～ 比謝 公民館	14:20～ 大湾 公民館	15:00～ 古堅 公民館	15:30～ 大添 公民館
木曜日			13:00～ 波平 公民館	13:40～ 座喜味 公民館	15:00～ 伊良皆 公民館	
金曜日			15:00～ 楚辺 公民館	15:40～ 都屋 公民館		

お知らせ  
notice

## ストップ遊休農地！ 農地利用意向調査へのご協力をお願いします

〒 読谷村農業委員会 ☎ 982-9222

農地の利用状況を確認するため、「農地パトロール（農地利用状況調査）」と「農地利用意向調査」を毎年実施しています。

### ■調査の目的

- ・「遊休農地※」の実態把握・発生防止・解消  
※雑草等が繁茂し農地として利用されていない農地
- ・農地の違反転用の発生防止・早期発見
- ・農地利用の最適化

### ■「遊休農地」と判断された場合

農地所有者や管理者に対し、今後の農地の利用について「自ら耕す」、または「農地中間管理事業等を活用し誰かへ農地を貸付ける」等の意向を伺います。

### 【農地の適正な管理を怠ると・・・】

- ・雑草の繁茂によるハブや害虫等の温床となる
  - ・ゴミの不法投棄の原因となる
- など近接農地の営農や周辺住民の生活環境に悪影響を与えます。



【遊休農地】



【優良農地】

ご自身で農地を適正に管理することが困難な場合は、農地を貸付ける事業（中間管理事業等）もごぞいます。農地利用意向調査へのご理解とご協力をよろしくをお願いします。

お知らせ  
notice

## 「ユンタンザ頑張る事業所応援支援金」 申請受付中【支援金拡充】

〒 読谷村役場 商工観光課 ☎ 982-9216

村内事業者の事業継続を応援するため、新型コロナ関連融資を受けた事業所に対し、支援金の交付を行っています。

事業所のさらなる支援のため、支援金の拡充を行っています。

▶申請期間：8月10日(火)～令和4年2月28日(月)（予定）

### ▶対象者

- 村内で事業所（営業店舗）を営んでいる方
- 令和2年2月3日以降に金融機関等から**新型コロナ関連融資を受けている方**

### ▶支援金交付額

コロナ関連融資額のうち・・・

法人 2,000 万円・個人 1,000 万円を  
超えない額の 1%相当額

+

法人 2,000 万円・個人 1,000 万円を  
超えた額の 0.3%相当額（拡充）

※令和2年度中に上限額の交付を受けた事業所であっても、0.3%拡充交付の対象となる場合がありますので、お問い合わせください。



詳細は村ホームページまたは商工観光課へ



催し物  
event

## パネル展で認知症を知ろう

☎ 読谷村役場 福祉課 地域包括支援センター  
☎ 982-9234



9月は「世界アルツハイマー月間」として、世界各地で認知症についての啓発活動が行われています。

「認知症になっても安心して生活できる地域づくりのための活動展」を開催しますので、どうぞご来場ください。

▶日時：9月13日(月)～9月24日(金)

▶場所：読谷村役場1階 村民ホール

▶内容

- ・認知症の方の気持ちや接し方を学ぼう
- ・認知症に関する相談窓口の案内
- ・認知症サポーター養成講座を受けた読谷高校3年生が作成した壁新聞の展示 等

催し物  
event

## 犬の飼い方教室を開催

☎ 読谷村役場 生活環境課 ☎ 982-9214

▶日程：①9月26日(日)、②10月17日(日)

▶時間：14時～15時30分

▶場所：①読谷村文化センター講座室A B  
②読谷村文化センター中庭

▶講師：①CoCo動物病院 山下ちさ獣医師  
SKY DOG SCHOOL 平田 愛里トレーナー  
②SKY DOG SCHOOL 平田 愛里トレーナー

▶内容：犬の病気や体のケアについて  
犬の飼い方についてお悩み相談会（実演を通して）

▶定員：20名（定員に達し次第締め切り）

▶申込：読谷村役場1階  
生活環境課窓口  
または  
電話(982-9214)



催し物  
event

## 宮城明展「表皮一体の探求」開催

☎ ユンタンザミュージアム ☎ 958-3141

宮城明氏の初期のドローイングなどの作品や、ジーンズやアルミなどの素材にさまざまな加工を施したシリーズ作品など、約50点を展示します。

▶会期：9月25日(土)～11月7日(日)

※毎週水曜日は休館

ただし11月3日(水)文化の日は開館、翌日4日(木)は休館

▶会場：世界遺産座喜味城跡ユンタンザミュージアム 新館2階企画展示室

▶開館時間：9時～18時(最終入館17時30分)

▶入場料：無料

※その他常設展の観覧は有料



催し物  
event

## 読谷村のしまくとぅば展開催

☎ ユンタンザミュージアム ☎ 958-3141



身近な生活で使われてきた「しまくとぅば」を楽しく学べる「読谷村のしまくとぅば展」を開催します。ぜひご来場ください。

また、「しまくとぅば」を学べるホームページを開設しましたので、併せてご利用ください。

▶会期：9月9日(日)～10月5日(火)

※毎週水曜日は休館

▶会場：世界遺産座喜味城跡ユンタンザミュージアム 新館2階企画準備室

▶開館時間：9時～18時(最終入館17時30分)

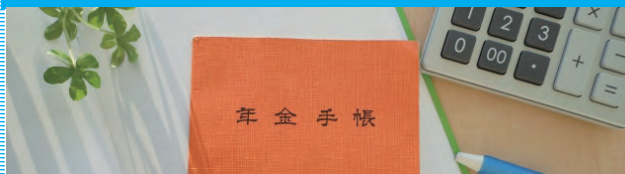
▶入場料：無料 ※その他常設展の観覧は有料



お知らせ  
notice

## 年金生活者支援給付金の 対象者は手紙が届きます

☎ 読谷村役場 住民年金課 ☎ 982-9207  
☎ コザ年金事務所 ☎ 933-2267



### ■年金生活者支援給付金とは？

年金を含めても所得の低い方に対し、生活を支援するため年金に上乗せして給付金を支給する制度です。

### ■新たに対象になったら？

日本年金機構よりお知らせが届きます。希望する場合は同封されているはがきに必要事項を記入、切手を貼り送付してください。

- ・支給要件があります。
- ・日本年金機構や役場から、口座番号をお聞きしたり、手数料等の金銭を求めることはありません。不審な電話や案内にご注意ください。



募集  
recruiting

## 人権相談会を開催

☎ 読谷村役場 生活環境課 ☎ 982-9214

### 人権擁護委員をご存知ですか？

法務大臣から委託された民間の方々で、法務局と連携して地域の皆さんからの人権相談、人権侵害の被害者救済、啓発活動などを行っています。お気軽にご相談ください。

### ■特設人権相談

- ・読谷村役場で特設相談所を開設

9月16日(木)、12月9日(木)、2月17日(木)

### ■子どもの人権相談

- ・「SOS ミニレター」の無料相談郵便（切手なしで投函可能）

- ・電話窓口

(0120-007-110)

※通話料無料



写真後列左から（敬称略）  
松田恵子・川崎盛徳・石嶺傳勇  
永山博美・山内悦子・山内幸子

【人権擁護委員の皆さん】

募集  
recruiting

## あなたの書が御城印に！？ 筆耕者を募集

☎ 読谷村観光協会 ☎ 958-6494

座喜味城跡が2020年12月2日に世界遺産登録20周年を迎えました。

さらに座喜味城跡を盛り上げるため、読谷村観光協会では「座喜味城跡“御城印※”製作プロジェクト」が始動。御城印の筆耕者を村民から募集します。皆様ふるってご応募ください。

▶提出期限：9月30日(木)

▶提出先：(一社)読谷村観光協会

〒904-0302 読谷村喜名 2346-11

読谷村地域振興センター 1階

email: info@yomitan-kankou.jp

※郵送またはメール（データ）で提出してください

応募の詳細は読谷村観光協会ホームページへ

※御城印とは・・・

寺や神社の御朱印に位置づけられる。城が発行している「登城記念証」のこと。



お知らせ  
notice

## 「フードバンク」をご存じですか？

☎ 読谷村社会福祉協議会 ☎ 958-2939



読谷村社会福祉協議会が行っているフードバンクでは、経済的な理由でお困りの世帯へ、食料品・生理用品を含む日用品を無償配布しています。お気軽にご相談ください。

▶日時：月～金 8時30分～17時15分  
(祝祭日除く)

▶会場：読谷村社会福祉協議会（座喜味 2975）

▶提供品：日用品（生理用品等）お米、レトルト、缶詰類、乾麺類、オムツ、ベビーミルク、調味料類

※日によって在庫が異なるためお問い合わせください。

## 令和4年度 村立幼稚園の園児募集

☎ 読谷村教育委員会 学校指導課 ☎ 982-9230

### ■ 5歳児

渡慶次幼稚園、読谷幼稚園、喜名幼稚園、古堅幼稚園、古堅南幼稚園  
対象・・・村内在住、平成28年4月2日～平成29年4月1日生まれ

### ■ 4歳児

読谷幼稚園、古堅幼稚園定員・・・各25人  
対象・・・村内在住、平成29年4月2日～平成30年4月1日生まれ

▶願書配布：9月28日(火)～10月8日(金) 14時～17時 各幼稚園にて

▶受付日時：4歳児・・・10月19日(火)

5歳児・・・10月19日(火)、20日(水)

※受付の際は面談を行いますので**対象幼児同伴**でお願いします。



※受付指定日以外を希望される場合は、各幼稚園にご相談ください。

	19日(火)		20日(水)	
	14時～15時	15時30分～17時	14時～15時	15時30分～17時
渡慶次幼稚園	長浜	儀間 宇座	渡慶次	瀬名波 高志保
読谷幼稚園	4歳児受付	波平	上地 座喜味 都屋 長浜	高志保
喜名幼稚園	喜名	座喜味 伊良皆	座喜味	喜名 上地
古堅幼稚園	4歳児受付	楚辺 都屋 比謝	伊良皆	大木 座喜味
古堅南幼稚園	比謝 大木	大湾	渡具知 比謝 疋	古堅

## 令和4年度 村立保育所と 認可保育園の入所申込が始まります

☎ 読谷村役場 こども未来課 ☎ 982-9240

令和4年4月1日入所の新規入園児申込を行います。

▶提出期間：9月13日(月)～10月8日(金)

9時～11時、13時15分～17時 ※土日祝除く

▶休日受付：10月2日(土) 9時～11時のみ受付

▶提出方法：こども未来課前の会議室にて配布および提出受付

※9月13日(月)～17日(金)は こども未来課窓口にて受付

### 【注意事項】

- ・提出書類に不備がある場合は受付できません。
- ・勤務証明書や民生委員等の証明に時間がかかる場合がありますので、余裕をもって証明書等の交付を受けてください。
- ・令和3年度入所申込の手続きをしていて**待機になっている児童も申込みが必要です。**
- ・保育所へ入所できる人数には限りがあります。入所できない場合もありますので、あらかじめご了承ください。

書類不備などで提出期限を過ぎた方は、**5月入所選定**となります。期間に余裕をもって**申込をお願いします。**



募集  
recruiting

## 読谷村育英会貸費生の秋季募集

☎ 読谷村教育委員会 教育総務課 ☎ 982-9228

【注意】  
高等学校在学中の方は  
対象外です。

- ▶ 対象者  
国内大学・専門学校等・・・令和3年4月以降に入学または在学している者  
国外大学・短期大学・・・令和3年5月～9月中に入学または在学している者
- ▶ 受付期間：9月1日(水)～9月30日(木)  
8時30分～17時15分（※郵送不可）
- ▶ 受付場所：読谷村教育委員会 教育総務課（読谷村役場1階）
- ▶ 配布場所：8月下旬～教育総務課窓口で配布  
または 村ホームページよりダウンロード



採用予定人数	学校種別	貸費月額	入学準備金
若干名 (申込多数の場合は 選考により決定)	県内学校 (大学・大学院・短期大学・専門学校※)	4万円	8万円
	県外学校 (大学・大学院・短期大学・専門学校※)	5万円	10万円
	国外大学 (大学・短期大学)	5万円	10万円

※専門学校の場合、修業年限2年以上で都道府県知事の認可を受けている学校に限る

- ▶ 応募資格： 本人または保護者が本村に引き続き12ヶ月以上住所を有する者
- 学業・人物ともに優秀な者
- 経済上の理由により、学業継続が困難な者
- 他の育英資金の貸付等を受けていない者

こども  
child

## 公立学童クラブの入所申込みが始まります

☎ 読谷村役場 こども未来課 ☎ 982-9240

R4年4月1日から渡慶次  
小学校に公立学童クラブ  
が開所します！

- ▶ 対象クラブ：南学童クラブ、喜名学童クラブ、読谷学童クラブ  
(仮称) 渡慶次学童クラブ
- ▶ 対象児童
  - 古堅南小学校、喜名小学校、読谷小学校、渡慶次小学校に通う児童（新1年生～新6年生）
  - 小学校の授業終了後に、保護者が就労等のため保育ができない状況にある場合
- ▶ 定員：各学童クラブ40名
- ▶ 入所案内配布期間  
および申込期間：9月13日(月)～11月12日(金)  
※「入所案内」には、入所手続きに関する内容が記されており、入所申込みに必要な書類や保育料のこと等、  
詳細が確認できます。読谷村ホームページからもダウンロードが可能です。
- ▶ 入所案内配布場所  
および申込場所：読谷村役場 こども未来課  
※平日 8時30分～17時15分  
(12時～13時を除く)
- ▶ 2次選考申込期間  
および申込期間：令和4年2月10日(水)～2月25日(金)  
※2次選考は、入所辞退などで定員に空きが出た場合のみ行います

### 【注意事項】

- ・入所利用の決定は先着順ではありません。
- ・募集定員を超える申込みがあった場合は、入所出来ないことがあります。  
(その場合は待機登録)

## 新たなステージへ突入！

# 地域通貨 よみпей



2020年12月に登場した、「読谷村プレミアム付き電子商品券よみпей」は、この9月から「地域通貨よみпей」として新たな取り組みを始めます！

いったい何が新しくなるのか、その特徴や利用イメージなどを紹介します。

### 新しいよみпейの特徴

#### ■今まで使ってきたカード、アプリが利用できる

これまで使ってきたよみпейアプリ・カードはチャージすることで引き続き利用することができます。※もちろん新規で購入することも可能です。

#### ■何回でもチャージ（追加入金）ができる

お一人様、1ヶ月で最大2万円までチャージができます。

#### ■新規購入&チャージはチャージステーションで

よみпейの新規購入およびチャージは、村内3ヶ所のチャージステーションで取り扱っており、各店舗の対応時間内であればいつでも利用できます。

#### ■購入時のプレミアムポイントは付与されない

これまで新規購入やチャージの際に付与されていた 20%のプレミアムポイントは、なくなりました。

#### ■消費還元ポイントはこれまで通り適用される

よみпей加盟店で、さらに感染症防止対策推進宣言の店でのお買い物であれば、消費還元ポイント（支払額の**30%**）がキャッシュバックされます。

※2022年3月末まで実施予定ですが、消費還元ポイントには限りがありますので、ポイントがなくなり次第終了する場合があります。

### 利用イメージ



よみパイの新規購入・チャージは **9月10日(金)** から開始！

## チャージステーション ※現金のみ対応



### 体験王国むら咲むら 読谷物産館

**場所** 読谷村字高志保 1020 番地 1  
**利用時間** 9時～17時  
**定休日** なし



### 読谷村観光協会

**場所** 読谷村字喜名 2346 番地 11  
読谷村地域振興センター 1階  
**利用時間** 9時30分～12時 / 13時～17時  
**定休日** 土・日・祝日



### おきなわパークビレッジ

**場所** 読谷村字渡具知 228 番地  
**利用時間** 11時～17時  
**定休日** 水曜日

## よみパイ加盟店

加盟店一覧は、「よみパイポータルサイト」にて随時更新しており、いつでも確認ができます。

またチャージステーションでも、[よみパイ加盟店一覧のパンフレット](#)を用意しています。

## 残り消費還元ポイントの確認方法

消費還元ポイントの付与は2022年3月末まで実施予定ですが、ポイントには限りがありますので、[なくなり次第終了](#)となります。

全体の消費還元ポイントが残り何ポイントあるのかを、よみパイポータルサイトにて確認ができます。(定期的に更新)

### よみパイポータルサイト



<https://www.yomitantvill.info/yomipay-portal>

# 読谷まつり

YOMITAN FESTIVAL STAMP RALLY



## スタンプラリー

スタンプラリー参加店の  
「**泰期おすすめ商品**」  
または ¥1,000 以上の商品  
を購入して  
スタンプを3店舗分  
集めると、抽選で  
**豪華景品が  
当たる**!



「よみたんブランド」  
のキャラクター  
よみとん

泰期像  
(残波岬)  
Statue of Taiki  
(Zanpa Cape)

※「泰期」(たごめ) Taiki: The famous great man in yomitan village.  
上野国松本藩の士・中山主税の命を尊ぶ(中野)にちなむ祭典を始めたが、  
その活躍は評議で最も古く(東海)「おもてなし」にあらわれており、読谷  
まつりの日目「創作進行曲」の主役となっている。前土では村の経済活性化  
の起爆剤とするために、「読谷の神様」としてイベントが企画されている。

背景画像：読谷まつりの「進貞船」  
提供 FMよみたん



If you buy "Taiki-recommended items" or any items over 1,000 yen and get your ticket stamped from 3 different participating shops, you will have a chance to win a prize!  
Round-trip air ticket, Hotel voucher ticket for two, Lunch or Dinner ticket, Bicycle, Yomitan village special products, Gift certificate for participating shops, and more!

読谷村内 **160** 店舗参加!

150 participating shops in Yomitan village.

スタンプラリー  
参加ルール

フェア期間内に、各参加店にて泰期おすすめ商品または1,000円以上の商品を購入・飲食等すると、スタンプが1コもらえます。スタンプを3コ集めて各参加店の抽選箱に投函すると、抽選に参加できます。お一人様何枚でも参加可能です。  
※ スタンプカード及び抽選箱は各参加店にあります。  
※ 同じ番号のスタンプを押したカードは無効です。(スタンプは各店舗で番号が異なります。)

2021年9月11日(土)～10月24日(日) Sat. Sep 11 - Sun. Oct 24, 2021

抽選会 1回目 読谷まつり特別抽選会：10月31日(日) 2回目 公開抽選会：11月4日(木) FMよみたん 78.6MHz 番組内(午前11:00)

The lottery will be held at Yomitan Festival on October 31, and FM Yomitan (FM78.6MHz) in November 4, 2021 from 11:00 am until noon, so don't miss it!

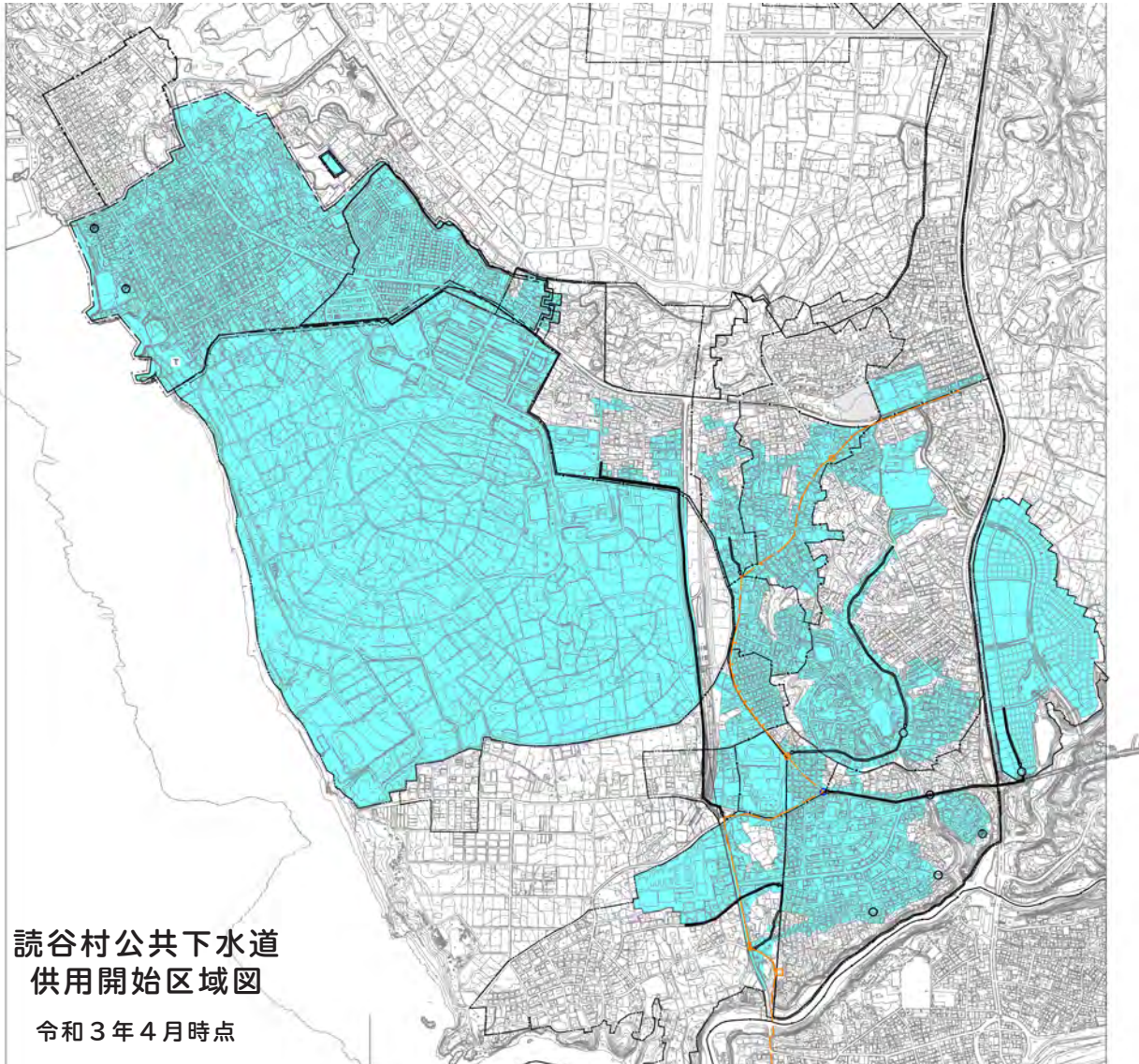
主催 読谷村商工会 お問い合わせ 098-958-4011(読谷村商工会)  
後援 読谷村、読谷村議会、(一社)読谷村観光協会、読谷村公民館連絡協議会

新着情報は読谷村商工会サイトで  
読谷村商工会 検索



# 下水道切替工事の補助金についてのお知らせ

下図の青色で塗られた地域は、(楚辺、大添の全域、伊良皆、大木、比謝、大湾、古堅の一部地域) 公共下水道が整備されており、下水道が使用可能となっております。この地域にお住まいの方は補助金を活用し、下水道へ接続しましょう。



## 読谷村公共下水道接続に対する補助金制度

読谷村では下水道へ接続する工事について、国からの交付金を利用した補助金制度を実施しています。詳しい内容につきましては読谷村役場 上下水道課 下水道係にお問い合わせください。

### ▶ 補助金対象工事

- 合併浄化槽からの切り替え工事 **20万円 (上限)**
- 単独浄化槽からの切り替え工事 **25万円 (上限)**

※令和3年度より補助金を見直しました (合併浄化槽：5→20万円、単独浄化槽：10→25万円)

※一般的な工事で、20～40万円程度かかります (現場によって増減)

- ▶ 申込期間 4月～10月 (各年度) ▶ 対象年度 令和3年度～5年度

- ▶ 補助対象 くみ取り式または浄化槽からの切り替え工事で、申請年度の1月末までに完了する工事

☎ 読谷村役場 上下水道課 ☎ 982-9223

# 「防災」 備えあれば憂いなし



☎ 読谷村役場 総務課 ☎ 982-9201

## 9月1日は、防災の日

自宅は、土砂災害や河川の洪水などの災害が想定される場所にありますか。

自宅の危険性をハザードマップやホームページなどで確認しておきましょう。災害時には、**一人一人が「自分の命は自分で守る」意識を持って、自分の判断で早めに避難行動をとることが大切です。**



災害の危険性のある場所を確認しましょう！

土砂災害警戒区域	がけ地	洪水浸水想定区域	比謝川沿い	ハザードマップ	

### 台風・大雨時の避難行動について

台風の接近、大雨の恐れ



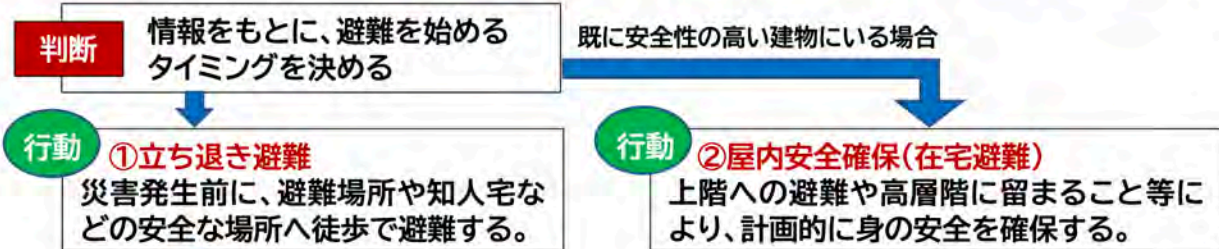
YES

気象情報や避難情報に特に注意！

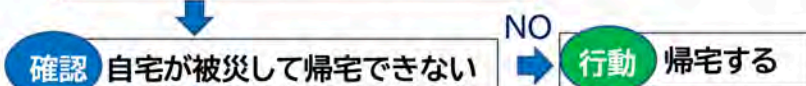


気象庁 読谷村公式 LINE 確認  
エリアメール・緊急速報メール

危険度	中	高	切迫	非常事態
気象情報 (気象庁)	注意報	警報(大雨・洪水など)	特別警報	
避難情報 (読谷村)	土砂災害警戒情報			
		警戒レベル3 高齢者等避難	警戒レベル4 避難指示	警戒レベル5 緊急安全確保



避難指示 / 警報などの解除



YES  
避難所や知人宅などへ





## 応募要項

### ウェブで応募

https://www.vill.yomitan.okinawa.jp/post-35.html



上記の応募用フォームを開き、クイズの答えと必要事項を入力して、送信してください。9月15日(水)の送信まで有効です。

### はがきで応募

クイズの答え、郵便番号、住所氏名、電話番号、下のアンケートの答えを書いてお送りください。

締切は9月15日(水)必着です。

〒904-0392

読谷村役場 広報よみたんクイズ係  
(ウェブとはがきの両方で応募できますが、重複当選はありません。)

### アンケート

今後の広報作成の資料として、以下の質問にお答えください。(回答内容は抽選とは無関係です) ①性別 ②年齢 ③今月号で良かった記事はなんですか? ④今後取り上げてほしい企画や特集はありますか?

### 正解発表

広報よみたん 10月号にて発表。

### 留意点

当選者の発表は、引換券の発送をもって代えさせていただきます。当選者は引換券を店舗に持参し、プレゼントと引き換えてください。なおプレゼントの指定はできません。

### プレゼント募集

事業者のみなさまへ、お店のPRをしませんか。クイズのプレゼントを提供していただけるお店を随時募集しております。詳細は企画政策課(982-9205)までご連絡ください。



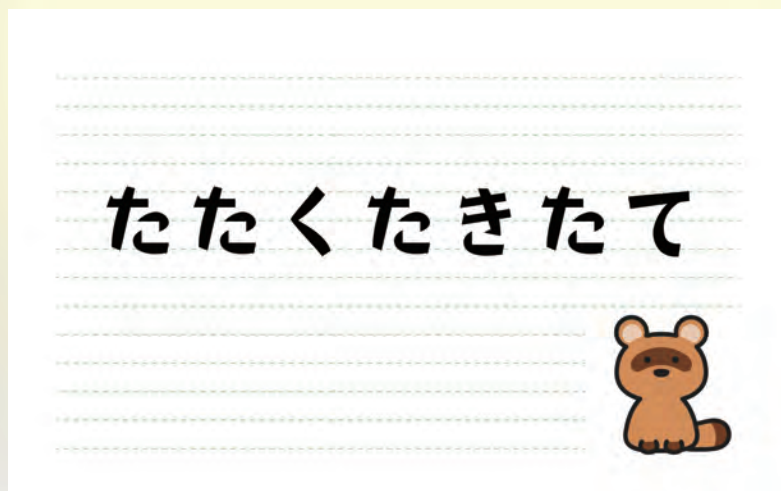
抽選で正解した方から**5名**に、間違えた方でも参加賞として**1名**に、素敵な景品をプレゼント!

問題：難易度★★★★☆

「タヌキが9月に手紙を書いたよ!」

キーワードを答えよ。(3文字)

※どーしてもわからないときは、22ページのどこかにヒントがあるよ。



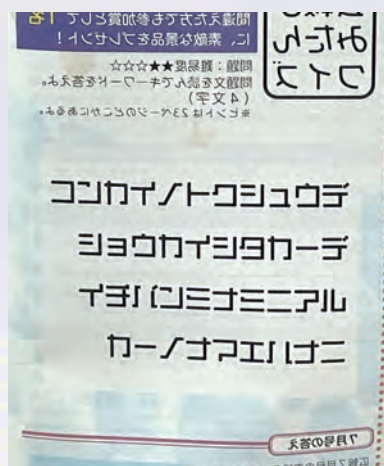
### 8月号の答え

鏡に写すと問題が出てきます。

「今回の特集で紹介したカーで一番南にあるカーの名前は何」

8月号の2~3ページにある地図を見て、最も南(地図の左上にコンパスがあることから、誌面の下側が南に位置することがわかります)にあるカーの名前は・・・こたえは「**モーガー**」

応募者数 **86** 正解者数 **82**



### 当選者へのプレゼント

5名様



しずくの一輪挿し

### プレゼント提供事業者の紹介

#### 琉球ガラス工房 雫

住所 : 読谷村字宇座 299  
営業時間 : 10時 ~ 17時  
定休日 : 日曜日  
連絡先 : 098-989-7643



夫婦で営む小さなガラス工房です。吹きガラス体験とんぼ玉体験予約受付中! ゆんたくだけでも大歓迎です! お気軽に遊びに来てくださいね!

## こどものトピラ



### 子育て支援センターはばたけ ☎ 958-3025 読谷村字高志保 1406 番地 読谷村保育所 2 階

0歳児～就学前のお子さんとそのご家族が無料（イベントによっては予約や材料費が必要）で利用できる施設です。

■利用日：月曜日～金曜日

■利用時間：（午前）9時30分～11時30分 （午後）13時30分～15時30分

※当面の間は、施設やおもちゃの消毒清掃などの為、利用時間が変更になり、午前・午後それぞれ5組までの予約制になりますのでご了承ください。

#### イベント

新型コロナウイルス感染症の状況を見ながらイベントを行います。読谷村ホームページの支援センターだよりでご確認ください。

※新型コロナウイルス感染状況により、スケジュール変更や閉所する場合があります。事前にご連絡ください。

※支援センターの詳しい様子や予定などは、村ホームページの「支援センターはばたけだより」でご覧になれます。

### みらい児童館 ☎ 921-5102 読谷村字古堅 867 番地 2



公式ブログ

■対象：0歳～18歳までの児童（小学生未満は保護者同伴） ※保育所など団体登録もあり

利用には「児童館登録」が必要です。保護者の方が来館の上ご登録ください。

■利用日：月曜日～土曜日 10時～18時

※利用の際は、マスクの着用、水筒・タオルやハンカチの持参をお願いします。また、入館時に体温の確認を行います。

#### イベント

新型コロナウイルス感染症の状況を見ながらイベントを行います。公式ブログをご確認ください。

### 読谷村つどいの広場 ☎ 957-3370 読谷村字比謝砦 55 番地 比謝砦複合施設 1 階

■0歳児～就学前のお子さんとそのご家族が無料で利用できる施設です。

■利用日：月曜日～金曜日 10時～14時 昼食持ち込み可

#### イベント

新型コロナウイルス感染症の状況をみながらイベントを開催しますので、直接お問い合わせください。

1月より、広場の利用は1日10組程度の予約制となっています。ご利用の際はお問い合わせください。

### こそだてひろば ☎ 956-1835 読谷村字都屋 266 番地 わかたけ保育園ホール

0歳児～就学前のお子さんとそのご家族が無料・予約なしで利用できる施設です。（イベントによっては予約が必要です）

#### イベント

新型コロナウイルス感染拡大防止のため、現在利用停止。

再開予定が決まり次第、村ホームページにてお知らせいたします。



あげまーる・くださーる (リサイクル会)

**ご家庭で不要になった育児用品をおさがりとしてお譲りください！**

読谷村内在住の子育て中の親子・子育て関係者(祖父母など)を対象に、毎月第1木曜日に「あげまーる・くださーる(リサイクル会)」を、第2木曜日に「ミニミニ〇〇(お楽しみ講座)」開催いたします。

ご家庭で不要になった育児用品をおさがりとして、子育て中の親子へお譲りいただく無料リサイクル会です。また、お楽しみ講座は毎月テーマが変わります。お楽しみに！

■回収場所:毎月第1・2木曜日に読谷村文化センター和室にて受け取りいたします。

イベント	日時	場所	内容
あげまーる・くださーる (リサイクル会)	9月2日(休) 10時30分～12時	読谷村文化センター (和室)	リサイクル会
<b>9月の「子育てまーる」は、沖縄県緊急事態宣言延長に伴い中止といたします</b>			
ミニミニ〇〇 お楽しみ講座 [英語で手歌遊び]	10月7日(休) 10時30分～11時30分	読谷村文化センター (和室)	※毎月第1木曜日
ミニミニ〇〇 お楽しみ講座 [英語で手歌遊び]	9月9日(休) 10時～11時30分	読谷村文化センター (和室)	英語で手歌遊び♪
ミニミニ〇〇 お楽しみ講座 [ハロウィングッズ作り]	10月14日(休) 10時～11時30分	読谷村文化センター (和室)	ハロウィングッズ作り

※「子育てまーる」は家庭教育相談支援事業の取り組みとして、令和3年度5月よりスタートしました

※新型コロナウイルス感染症拡大防止ガイドラインに沿っての開催となります

※新型コロナウイルス感染症拡大の状況により、中止となる場合があります

※詳しくは、村ホームページの各課紹介や、イベントカレンダーをご覧ください

募集  
recruiting

**第10回読谷村ファミリーサポートセンター 養成講座  
受講者を募集します**

☎ 読谷村ファミリーサポートセンター ☎ 953-3525

読谷村役場 こども未来課 ☎ 982-9240

2021年度ファミリーサポートセンター養成講座を下記の内容で行います。

「読谷村ファミリーサポートセンター」には、「子どもを時々預かってほしい! “おねがい会員”」と「お子さんを預かってもいいですよ! という “まかせて会員”」、 「どちらも! という “両方会員”」がいて、地域で子育てをお互いに支えあう “相互援助活動” を行っています。講座受講後は、サポーター登録を行い、地域で子育て支援活動をしていただく事が出来ます。



**「サポーターの活動をしてみたい!」「興味がある!」  
という方のご参加をお待ちしております**

▶日時: 10月19日(火)、20日(水)、21日(木)、26日(火)、27日(水)  
10時～12時 / 13時～16時 ※日程は変動有

▶場所: 読谷村比謝砦複合施設 3階会議室  
※講座内容と場所については申し込み時に電話にてご確認ください

▶受講料・テキスト代: 無料 (ただし、食育実習の材料費を徴収します)

▶申込受付期間: 9月9日(木)～10月12日(火)

▶定員: 15人 (定員に達し次第受付終了します)

※講座期間中は、飲み物等持参でのご協力をお願いします



# 図書館だより



読谷村立図書館 ☎ 958-3113

読谷村立図書館ホームページ  
<https://info-tosyo.wixsite.com/lib-yomitan>



## 新刊案内【一般書】

志麻さんの魔法のソースレシピ  
志麻 / マガジンハウス



琥珀の夏  
辻村 深月 / 文藝春秋



### 【郷土】

『かめーかめーのカメーおばあ』 しろま せいゆう / 沖縄タイムス社  
『ゲッチョ先生と行く沖縄自然探検』 盛口 満 / 岩波書店

### 【児童書】

『博物館のバックヤードを探検しよう!』 DK 社 / 河出書房新社  
『すごい虫ずかん ひるの虫とよるの虫』 じゅえき太郎 / KADOKAWA

### 【絵本・紙芝居】

『おちちゃった』 内田 麟太郎 / 童心社  
『としょかんのきょうりゅう』 鈴木 まもる / 徳間書店  
『へんしんへんしんフルーツポンチ』 山本 祐司 / ほるぷ出版

・・・などなど

図書館に新しく入った本を紹介した『新着本リスト』は  
図書館・各公民館等で配布しています。

## 『令和3年度 蔵書点検の報告』 7月28日～8月11日実施

総点検数 100,899点  
不明本（所在不明の本） 13点



年に一度の図書館資料の総点検（資料の所在及び状態確認）を行いました。  
村民の大切な財産である図書館資料を今後も適正に管理するよう職員一同、努めてまいります。

## よみたん日和 さく・え まさや

その4 「ことわざ?」



\* 諸説あるとがはいとが...

## きゅうしょく通信

読谷村立学校給食調理場 ☎ 982-8081

### 9月の給食スローガン

郷土の味と知恵を伝えたい 学校給食

村内の小中学校では2学期が始まりました!

まだまだ暑い日が続きますが、栄養バランスのよい食事と十分な睡眠をとるようにして、体調管理に気をつけましょう。

1学期終了時に古堅給食調理場へ古堅小・古堅南小より可愛いお手紙が届いたので紹介します。



### お手紙の紹介（原文のまま）

「毎日、えいようたっぷりのおいしい給食をありがとうございます。おかげでかぜもひかずに元気にすごせています」

「いつもおいしい給食を作ってくれてありがとうございます。学校での一番の楽しみが給食の時間です。」

令和2年度

# 読谷村情報公開制度

## ○ 個人情報保護制度 運用状況公表

### 情報公開（公文書公開）実施機関別処理状況（令和2年度） ※単位：件

読谷村情報公開条例第28条に基づき、令和2年度運用状況を公表します。

※1件で複数の請求があるため、請求件数と決定件数が一致しない場合があります。

実施機関	請求件数	公開	一部公開	不存在文書作成	非公開	公文書不存在による請求拒否決定	取下げ	未決定
村長	47	11	4			32		
ゆたさむら推進部	13	2	2			9		
総務部	14	3	1			10		
建設整備部	1		1					
健康福祉部	19	6				13		
教育委員会	6	3				3		
選挙管理委員会								
農業委員会	3		1			2		
固定資産評価審査委員会								
監査委員会								
水道事業管理者	2	2						
議会	5					5		
合計	63	16	5	0	0	42	0	0

公開請求に対する非公開、一部公開、請求拒否の理由内訳（令和2年度） ※単位：件

	非公開	一部公開	請求拒否	計
法令秘情報				0
個人の情報		1		1
法人情報		1		1
行政執行情報		1		1
公文書不存在		2	42	44
合計	0	5	42	47

### 個人情報開示等 実施機関別処理状況（令和2年度） ※単位：件

読谷村個人情報保護条例第43条に基づき、令和2年度運用状況を公表します。

※訂正、削除、中止の請求はありませんでした。

実施機関	請求件数	開示	一部開示	不開示	個人情報不存在による請求拒否決定	取下げ	未決定
村長	1	1					
ゆたさむら推進部							
総務部	1	1					
建設整備部							
健康福祉部							
教育委員会	1	1					
選挙管理委員会							
農業委員会							
固定資産評価審査委員会							
監査委員会							
水道事業管理者							
議会							
合計	2	2	0	0	0	0	0

開示請求に対する非公開、一部公開、請求拒否の理由内訳（令和2年度） ※単位：件

	非公開	一部公開	請求拒否	計
法令秘情報				0
個人の評価等情報				0
調査等職務執行情報				0
審査会の意見				0
個人情報不存在				0
合計	0	0	0	0

☎ 読谷村役場 総務課 ☎ 982-9201

## ■公証事務に関連した「無料法律相談」

沖縄公証人役場では、遺産相続問題、遺言、離婚の法律問題で悩んでいる方々の無料法律相談を行っています。

- ▶場所：沖縄公証人役場
- ▶住所：沖縄市美里一丁目2番3号（コザ十字路角）
- ▶電話番号：098-938-9380
- ▶FAX：098-938-5131
- ▶日時：年末年始等の休日を除く 毎週月曜日～金曜日 9時～16時30分

※ただし、公証人が出張で不在のときもありますので、あらかじめ電話で予約してください。

- ▶相談事項：
  - ・遺言、遺産相続、贈与、信託
  - ・金銭貸借・土地、建物の売買
  - ・土地、建物の賃貸借・離婚、財産分与、慰謝料、養育費
  - ・債権譲渡、リース、売掛金、賃料不払い等
  - ・委任後見契約、委任契約
  - ・その他



## ご芳志

ありがとうございました

### ◆育英会への寄付

一般寄付

・株式会社 Hearly 様 1万円

香典返し

・當山 ミヨ 様（座喜味）  
 <故：當山 ミヨ 様> 5万円

### ◆読谷村スポーツ振興推進協議会への寄付

香典返し

・屋良 朝敬 様（瀬名波）  
 <故：屋良 朝尚 様> 5万円

## ■「ニライ消防救急フェア」「上級救命講習会」開催中止

開催を予定しておりました「ニライ消防救急フェア2021」（令和3年9月11日）及び「上級救命講習会」（令和3年9月19日）は、新型コロナウイルス感染拡大を防止するため、中止とさせていただきます。

ご理解のほど、よろしくお願いたします。

☎ニライ消防 読谷消防署  
 ☎958-2119



## 募集

### ■消防設備士試験

- ▶試験日：10月31日(日)
- ▶試験の種類：甲種（特類、第1類～第5類）、乙種（第1類～第7類）
- ▶試験会場：琉球大学等
- ▶願書受付期間：9月24日(金)～10月1日(金)
- ▶願書配布先：各消防本部予防課、県宮古事務所総務課、県八重山事務所総務課、ジュンク堂書店那覇店、消防試験研究センター沖縄県支部

※電子申請もできます。詳しくは消防試験研究センターホームページをご覧ください。

☎（一財）消防試験研究センター 沖縄県支部 ☎941-5201

広報よみたんクイズのヒント  
 「タヌキが9月に手紙を書いたよ！」  
 「た」"ぬき"して、  
 "く"が「つ」、"て"が「み」と読みかえてみよう。

## ゆんたんぎんフォ

読谷村役場 ☎098(982)9200（代表）  
 〒904-0392 中頭郡読谷村字座喜味 2901



## お知らせ

### ■国民健康保険税・後期高齢者医療保険料 3期

▶納付期限 9月30日(木)

納付はお済みですか？お届けした納税通知書にて、期限までに納付くださいますようお願いいたします。

☐座振替をご利用の方  
 振替日：9月30日(木)

☎読谷村役場 健康保険課  
 ☎982-9212

### ■マイナンバーカード休日交付

▶日時：9月12日(日)

9時～17時  
 （最終受付 16時30分）

個人番号カード交付通知書（はがき）が届いているみなさまへ、休日を利用してマイナンバーカードを受け取ることができます。

※マイナンバーカード受取りの際は交付通知書（はがき）の裏面をよく読んでください。

カードのお受取りには、待ち時間が生じる場合がございます。時間に余裕をもってお越しください。

次回実施予定日：10月10日(日)  
 11月14日(日)

※新型コロナウイルス感染拡大に伴い、休日交付が中止になる場合があります。休日交付を予定している方は事前にご連絡ください。

☎読谷村役場 住民年金課  
 ☎982-9207

読谷村のお知らせを 毎週月～金曜日  
 「FMよみたん」から 9:55～10:00  
 18:55～19:00



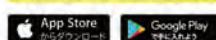
「広報よみたん」をアプリから配信中！

マチを好きになるアプリ



毎月発行日に自動配信

ダウンロードはこちらから



アプリの使用は無料ですが、通信費は利用者負担となります。広告が表示されますが、読谷村とは何ら関係ありません。

☎読谷村役場 住民年金課  
 ☎092-716-1404

# 無料相談

※「弁護士による法律相談」「司法書士による法律相談」は、相談日翌日から次月の予約を受け付けます  
※新型コロナウイルス感染症拡大の状況により中止になる可能性があります

相談種類	日時（祝日のぞく）	相談場所	相談内容	連絡先
司法書士による法律相談 ※要予約 6組	9月1日(水)、8日(水) 13時～16時	役場1階 会議室C (健康推進課となり)	遺言、贈与、金銭貸借、土地の売買、賃借など	生活環境課 ☎ 982-9214
弁護士による法律相談 ※要予約 10組	9月15日(水) 13時30分～16時	役場1階 会議室C (健康推進課となり)	土地問題、相続、財産分与、親権、訴訟に関すること	
消費生活相談 ※当日受付	毎週水曜日 10時～12時/13時～16時	役場相談室B (こども未来課前)	契約トラブル、虚偽広告、製品トラブルなど	
特設人権相談会 ※当日受付	9月16日(木) 9時～12時/13時～15時	役場1階 会議室C (健康推進課となり)	人権侵害、こどものいじめなど	
女性相談（離婚・DV等）	毎週月～金曜日 8時30分～17時15分	役場相談室	離婚、DV、家庭内トラブルなど	福祉課 ☎ 982-9209
グジョブサポート読谷	毎週月曜・水曜・木曜 10時～12時/13時～17時	役場1階 正面入口右手奥	個別就職相談	商工観光課 ☎ 982-9216
くらし・仕事なんでも相談	毎週月～金曜日 10時～16時 最終受付 15時（予約可）	役場福祉課	失業、家族のことなど、生活や就職の問題に関すること	福祉課 ☎ 982-9209



## 嘉手納警察署 管内における 刑法犯認知件数

嘉手納警察署 ☎ 956-0110

		令和3年7月末現 (カッコ内前年同月比)	
凶悪犯 (殺人、強盗等)	0	(-1)	
粗暴犯 (暴行、傷害等)	8	(2)	
窃盗犯	52	(-2)	
窃盗犯内訳	自転車盗	7	(-5)
	オートバイ盗	1	(-1)
	万引き	8	(-2)
	その他	36	(6)
知能犯 (詐欺、横領等)	1	(-3)	
風俗犯 (強制わいせつ等)	2	(1)	
その他(器物破損、住居侵入等)	22	(9)	
全刑法犯	85	(6)	

### 「子どもの安全」は地域全体（地域の目で）

- ・深夜はいかいしている子どもへの声かけ
  - ・地域で見かけない不審者へ声かけ
  - ・大人の関心が「子ども見守り活動」につながります
  - ・～しながらの見守り活動（例：買い物しながら、庭の手入れをしながら）
- 子どもの安全を守るために、みなさんの見守り活動のご協力をお願いします。  
不審な人を見かけた場合は、嘉手納警察署まで通報ください。



## ニライ消防本部 救急出場・災害発生件数

ニライ消防本部 ☎ 956-9914

		救急出場件数 (令和3年7月中)		
		読谷	嘉手納	北谷
火災	0	0	0	0
自然災害	0	0	0	0
水難	0	0	0	1
交通	2	1	11	
労災	1	0	0	
運動競技	1	0	0	
一般負傷	11	8	22	
加害	0	0	0	
自損行為	2	1	0	
急病	148	42	86	
転院	3	2	4	
その他	0	0	0	
不搬送	41	13	25	
月計	209	67	149	
2021年度累計	710	243	505	

### 災害発生件数 (令和3年7月中)

火災	0件
一般救助	0件
風水害	3件



## ご芳志

ありがとうございました

### ◆社会福祉協議会への寄付

#### 一般寄付

- ・読谷やちむん市実行委員会  
実行委員長 島袋 常秀 様  
30万1千円
- ・(株)トライ建設  
代表取締役社長 山口 栄次 様  
うるま市豊原 653 10万円

#### 香典返し

- ・屋良 朝敬 様（瀬名波）  
<故：屋良 朝尚 様> 5万円

### ◆地域福祉振興基金への寄付

#### 香典返し

- ・山内 儀治 様（伊良皆）  
<故：山内 儀盛 様> 5万円
- ・屋良 朝敬 様（瀬名波）  
<故：屋良 朝尚 様> 5万円
- ・當山 ミヨ 様（座喜味）  
<故：當山 ミヨ 様> 5万円



「いつでも、どこでも、かんたん」  
住民票や所得証明書が  
コンビニで取得できます

※サービスの利用には 個人番号カード（マイナンバーカード）が必要です。

問 読谷村役場住民年金課 ☎ 982-9207



# みんなの写真館

誌面に掲載しきれなかった  
作品もこちらの特設サイトで  
展示しています ▶



<https://www.yomitanvill.info/min-photo>



若かりし頃の亀仙人  
新垣えりやさん



お友達になった日!  
ひめ&ウアさん



子ガメの決めポーズ  
海洋保護団体 chura-mura さん



ジャンプ  
JUMPさん



無題  
soonbig さん



僕の友達  
りとおとサリく さん



みんなで、セーの!  
ブッシーさん



3歳&0歳  
みこ&もな さん



メロンに、メロンメロン  
ボンボコアーサー さん

## 応募方法

9月15日(水) 必着

- ・住所 ・氏名 ・年齢
  - ・ペンネーム (無記名の場合は氏名を掲載します)
  - ・タイトル ・作品へのひとこと (コメント)
  - ・広報よみたんの感想
- ※上記を明記の上、メールまたは郵送にてお送りください。  
留意事項をご確認ください。

メールアドレス: min-photo@yomitan.jp ※画像は 10MB 以内

郵送: 〒904-0392 読谷村役場 企画政策課「みんなの写真館」係

## 留意事項:

- ・コンテストなどに未発表のもの ・投稿物は返却不可
- ・掲載の都合上、写真の加工やコメントの添削等を行う場合があります
- ・著作権・肖像権など第三者のプライバシーを侵害していないもの
- ・多数応募があった際、写真選定の結果掲載できない場合があります
- ・投稿写真の著作権は投稿者(撮影者)に帰属しますが、ホームページ、複製、印刷、展示、広報紙、刊行物への掲載等、投稿写真を使用する権利を村が保有するものとします



読谷村公式ホームページ  
<http://www.vill.yomitan.okinawa.jp>



読谷村公式フェイスブック  
<https://www.facebook.com/vill.yomitan.okinawa/>



読谷村公式  
LINE アカウント