

広報

よみたん

YOMITAN



平成23年  
2011

7

No.637

よみたん



渡具知泊城の会での健康体操

**スポーツの力で  
日本を元気に!**  
チャレンジデー

14,462人の村民の皆さま、ご参加  
ありがとうございました。

主な目次

チャレンジデー 2011 inよみたん	.....P 2
東日本大震災の対応について	.....P 3
夏休み向け特集	.....P 4
ゆんたんざinfo	.....P16

# チャレンジデー2011 in よみたん

## 読谷村

人口：39,918人  
参加人数：14,462人  
参加率：36.2%



## 北海道名寄市

人口：30,510人  
参加人数：17,363人  
参加率：56.9%

毎年5月の最終水曜日に世界中で実施されている、住民参加型のスポーツイベントであるチャレンジデー。5月25日（水）に行われました「チャレンジデー2011inよみたん」にご参加いただきました14,462人の村民の皆さま、誠にありがとうございました。残念ながら読谷村の住民参加率は36.2%で対戦相手の名寄市には及びませんでした。

なお、チャレンジデーの参加自治体へは、勝敗とは別に、住民参加率を基準にした「金・銀・銅」メダルが授与されることとなっており、読谷村の参加率36.9%は人口規模別（3万人以上7万人未満）で銀メダル（29%以上50%未満）に該当しており、事務局より銀メダルが授与されました。

### チャレンジデー当日の様子



おはようウォーキング大会（平和の森球場）

来年は、もっと多くの村民の皆さまに参加してもらえるように工夫し、金メダル（参加率50%以上）と初勝利を目指します。

なお、負けた側は、相手自治体の旗を庁舎のメインポールに1週間掲揚し相手の健闘を称えますが、今回は、読谷村と名寄市は勝敗の結果にかかわらず、お互いの健闘を称え、双方の旗を掲げました。



親子仲良く



健康増進センターは無料開放されました。



子どもたちはいつも元気！



読谷村旗と名寄市旗  
（名寄市庁舎内）



名寄市旗（読谷村庁舎内）

## 東日本大震災における読谷村の対応についてお知らせします

この度の大震災により被災された方々に心よりお見舞い申し上げます。被災地の1日も早い復興をお祈りいたします。

### 読谷村の対応

3月14日	読谷村福祉課、村社会福祉協議会で義援金受付開始
3月16日	読谷村福祉課で、支援物資受付開始
3月18日	沖縄県へ支援物資搬入開始
3月29日	3月定例議会において義援金1000万円、支援負担金10万円の補正予算を可決
3月31日	読谷村東日本大震災被災者支援対策本部設置
4月19日	全国避難者情報システム運用開始
5月3日～9日	岩手県大船渡市へ保健師職員2名派遣
5月14日～22日	宮城県石巻市へ職員1名派遣（自治労沖縄県本部の一員として）
6月7日	義援金送金（744万8,132円）
6月15日～20日	宮城県石巻市へ村社会福祉士職員1名派遣（日本社会福祉士会の一員として）

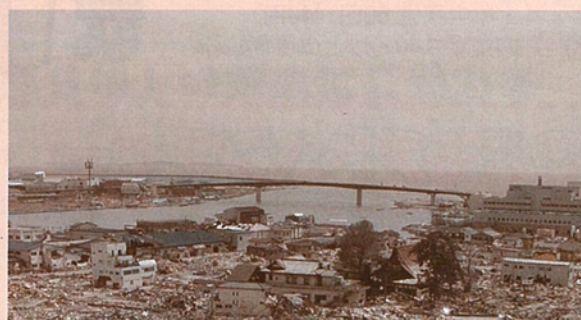
### 義援金について

読谷村から日本赤十字社へ送金した義援金の合計額は、6月7日（火）時点で744万8,132円でした。皆さまのご厚意大変ありがとうございました。

### 被災地支援活動報告

読谷村は東日本大震災の被災地支援のため、職員4名を岩手県大船渡市と宮城県石巻市に派遣しました。派遣先では避難所運営、拾得物（アルバムや記念品等）仕分け、避難所や各家庭を巡回して健康相談等の業務に従事しました。

派遣された職員は、「瓦礫の撤去はあまり進んでいませんが、電気やガスといったライフラインの復旧や、感染症の予防等は改善されつつあります。今後は、失業等による生活基盤の再建や、地域コミュニティの再構築が課題



になることが考えられます。また、被災者の方から、地震の直後に何も持たずにあわてて避難したため、最初の数日間には寒く、食べるものも飲むものもなかったと聞きました。」と報告しました。

常日頃から一人ひとりが【自分の身は自分で守る】ことを意識し、避難経路の確認や、非常食を備蓄し、いつ起こるか分からない災害に備えましょう。

### 全国瞬時警報システム(リアルタイム)がスタートしました

読谷村は、平成23年4月1日より全国瞬時警報システムを導入しました。それにより、国が発信する津波警報や緊急地震速報などの対処に時間的余裕のない緊急情報を、自動で防災行政無線をとおして、村民の皆さんへお知らせできるようになりました。緊急時の早期避難や被害の最小化が期待されています。緊急情報を聞いた場合には、周りの人に声をかけながら「周囲の状況に応じて、あわてずに身の安全を確保」しましょう。安全が確保できてから、テレビやラジオでの情報収集に努めましょう。

#### 【注意事項】

- 国のコンピューターで自動的に放送するため、真夜中であっても放送されます。また、誤報などの可能性もあります。その場合には、誤報であることを防災行政無線で放送します。
- 緊急地震速報は、震源が近いときや直下型の地震の場合には、速報が間に合わないことがあります。
- テレビやラジオなどで発表されていても、情報提供の基準の違いから、放送しない場合があります。



平成23年度読谷村ふれあい交流館主催事業／読谷村家庭教育相談支援共催事業

# なつやすみ野外シアター

アニメ「がじゅまるファミリー」上映決定！！  
その他2～3作品を上映します。

- 趣 旨：夏休みの地域活動及び親子の思い出づくりの一環として開催する。
  - 日 時：7月23日（土）19時30分～（約1時間半予定）
  - 場 所：読谷村文化センター ふれあい広場（中庭）  
※雨天時：読谷村文化センター 鳳ホール
  - 上映作品：アニメ「がじゅまるファミリー」原作：ももココロ  
制作：オキナワデジタルモーション
- 内容：沖縄の年中行事をはじめ、身近な話題を題材にした楽しくて温かい家族のお話です



## 第31回読谷アンデパンダン展

国立美術館 ☎958-2254

- 期間：7月1日～30日
- 休館日：毎週月曜日・7月19日
- 開館時間：9時～17時  
（入館は16時30分まで）
- 入館料：大人200円（160円）  
・小中高生 50円（40円）
- ※（ ）内金額は40名以上の団体割引



## 夏休み子ども向け企画展

### 石のせがい ～ふしぎな石の道具たち～

歴史民俗資料館 ☎958-3141

- 期間：7月20日～9月4日
- 休館日：毎週月曜日
- 開館時間：9時～17時（入館は16時30分まで）
- 入館料：大人200円（160円）・小中高生 50円（40円）
- ※（ ）内金額は40名以上の団体割引

## こどもアドベンチャー

沖縄県立石川青少年の家 ☎964-3263

夏休み期間、6泊7日の日程でキャンプや登山を通して、子どもたちの自然を愛する心を育てましよう。

- 内容：キャンプ、登山、カヌー体験など
- 主催：沖縄県立石川青少年の家



- 日時：8月1日～7日（6泊7日）
- 場所：沖縄県立石川青少年の家  
（旧沖縄県立石川少年自然の家）
- 料金：一人20,000円（予定）
- 対象と定員：小学校4～6年生のみ 50名程度
- 申込方法：電話で受け付けます
- 申込期間：7月12日～19日
- 服装：野外活動に適した服装、着替え等

## 水難事故防止運動実施中！

### 青い海 いつも心に 初心者マーク

嘉手納警察署 ☎956-0110

いよいよ本格的な夏が到来します。水難事故の防止に力を入れ、事故の発生を防ぎましょう。

- 運動期間：8月31日まで
- 活動重点：

- ①魚とり（魚釣り、貝取り）の事故防止
- ②シュノーケリングの事故防止
- ③飲酒や荒天時の遊泳禁止の広報啓発
- ④海域レジャー提供業者に係る事故防止
- ⑤子どもや高齢者の水難事故防止
- ⑥ライフジャケット着用の推進



## 第20回 スリー・語やびらしまくとうば

ふるさとの言葉に対する関心を高めることを目的に、毎年行われているウチナーグチ大会です。村内在住の保育園児から大人までのウチナーグチ自慢の皆さんが出演します。また、今回「八木政男」氏を迎え“20回記念講演会”を、スリー・語やびらしまくとうば終了後に開催します。入場無料となっておりますので、多くの村民の皆さまのご来場お待ちしております。

と き：7月9日（土）14時開演  
と ころ：文化センター中ホール

料 金：無料

主 催：読谷村文化協会 共催：読谷村教育委員会

お問い合わせ：読谷村文化協会 ☎982-9292



# 読谷むらづくりプロジェクトメンバー(仮称:ゆんたく会)の募集 ~よみたんのむらづくりのルール(自治基本条例)と一緒に考えませんか~

対象者：読谷村に興味があり、読谷のむらづくりのルールづくりをメンバーと共に取り組める方。

募集人員：15名程度 募集期間：7月15日（金）まで

任期：平成23年8月から約1年半（※報酬はありません）

応募方法：所定の申込書に必要事項を明記し、郵送、持参またはFAX、Eメールにより、役場3階企画財政課に応募してください。（応募書類は返却しません。）

※申込書は役場窓口及び役場ホームページにて配付しております。

選考方法：書類選考により決定し、結果は応募者全員に通知いたします。

内容：自分たちの暮らしやすいむらづくりのルールについて話し合う。

おおまかな内容：むらづくりにおいて重要なのは、地域を取り巻く環境の変化や、限られた財源の中で、地域の特性や個性などを盛り込み、村民みんなが納得できるむらづくりを行うことです。そのために、村民のみなさんと一緒に読谷村について学び、話し合いながら、村民が身近に感じることでできる村づくりのルールを作成します。

やることは？：自治基本条例の基礎づくりです。とは言っても、難しい話ではなく、まずは読谷村について学んでもらうために学習会等を行いますが、座って話しを聞くだけのものではなく、村内めぐりを取り入れながら、自分たちの地域を再発見し、これから先の読谷村について話し合いをしてもらいたいと考えています。

役割：最終的には、自治基本条例の基礎づくりですが、難しい言葉や仕組みなどを考えることではありません。あくまでも自分たちが暮らすむらづくりのルールはこうありたいというのをまとめていくものです。この中で出てきた意見が今後のむらづくりへと反映されていきます。



「村民と一緒に作り上げることが、自治基本条例の一番のポイントだと思っています。」

自治基本条例とは、むらづくりの基本的なルールの事です。自分たちの村のことは、住んでいる人が一番よく知っています。

村民一人ひとりがむらづくりに参加し「自分たちのむらのことは、自分たちで考え、話し合い、みんなの力で解決していく」ことが大切です。

私たちの読谷村を住みよい村にするために、皆さんのアイデアを募ります。積極的な参加をお待ちしております。

『読谷村自治基本条例講演会・フォーラム』開催！！

日時：8月25日（木）19時～21時

場所：読谷村文化センター中ホール

お問い合わせ：役場3階 企画財政課 ☎982-9205

## 介護保険料納付のお願い

### 65歳以上の方へ、7月から平成23年度介護保険料普通徴収の納付が始まります。

保険料の納めかたは、年金から天引き（特別徴収）される場合と、納付書による納付（普通徴収）の2つに分かれます。いずれの納めかたになるかは、老齢・退職（基礎）年金等の受給額などで決まります。特別徴収の方は、すでに仮徴収（4月・6月・8月の年金から天引き）されています。

○特別徴収 = 年金から天引きされます。

【対象者】老齢・退職・障害・遺族年金が年額18万円以上の方

【納めかた】偶数月に支払われる年金から、介護保険料があらかじめ天引きされます

○普通徴収 = 納付書で個別に納めます。

【対象者】年度の途中で65歳になった方

年度の途中で他の市町村から転入した方

年度の初め（4月1日）には年金を受給していなかった方

年度の途中で所得の更正等があり、保険料額が変更となった方

老齢福祉年金受給者

【納め方】納期ごとに、広域連合から送られてきた納付書をもって指定の金融機関などで収めていただくか、口座振替によって納めていただきます。

納期は7月（第1期）～翌年3月（第9期）となります。

※口座振替をご利用すると便利です！

保険料が金融機関から自動的に振り替えられるため、手間が省け、納め忘れもなくなります。

取り扱い金融機関で、通帳届出印、通帳、納付書を持参して「口座振替依頼書」に必要事項を記入し、申し込みます。（口座振替の開始は、申し込みの翌月以降となります。）

介護保険料を滞納すると（給付制限について）

介護保険料の納め忘れがありますと、介護サービスを利用した際に、利用料を一旦全額支払らなければいけなくなったり、負担割合が三割になったりするなどのペナルティーが課せられる場合がありますので、納め忘れのないよう、よろしくお願い致します。

お問い合わせ：役場1階福祉課 ☎982-9209

## 介護保険料減免についてのお知らせ

沖縄県介護保険広域連合では、沖縄県介護保険広域連合介護保険条例に基づき介護保険料の減免を行っています。

【対象者】下記の事項①～⑤のいずれかに該当する方が対象となります。

①震災・風水害・火災等により、住宅・又は家財に著しい損害をうけたこと。

②生計の主の収入が死亡、又は長期入院により、著しく減少したこと。

③生計の主の収入が事業の休廃止、事業における著しい損失、失業等により、著しく減少したこと。

④生計の主の収入が天災による農作物の不作、不漁等により、著しく減少したこと。

⑤その他、広域連合長が必要と認める者。（生活保護基準に該当する場合）

【介護保険料の減額免除割合】※保険料の減額は承認された後、変更されます。

①に該当する場合：前年の所得額と損害の程度により、全額から8分の1を減額。

②又は③に該当する場合：前年の所得額と所得の減少割合により、2分の1から8分の1を減額。

④に該当する場合：前年の所得額と農水産物の損失額（補償額は除く）により、10分の5から10分の9を減額。

⑤に該当する場合：保険料の半額。又は第1段階保険料との差額を減額。

【申請に必要なもの】

①に該当する場合：消防署・警察署・保険会社からの罹災証明書等

②に該当する場合：医師の診断書

③に該当する場合：休廃止していることを証明するにたりる書類、失業保険受給証明書

④に該当する場合：不作・不漁等については、これを証明するにたりる書類

⑤に該当する場合：印鑑（認印可）

：年金支給通知書等（年金額が確認できるもの）

：被保険者の世帯全員の預金、貯金通帳

：有価証券

：身体障害者手帳

：加入している健康保険証

：ご本人及び世帯に働いている方がいる場合は給与証明、また事業をしている場合は所得の収支が確認できるもの

：資産評価証明書（資産がない場合は無資産証明書。市町村役場にて発行しています。）

※ 提出された書類に不足、不備がある場合、又は、偽りの申請その他不正な行為があった場合には保険料の減免を受けることはできません。



【申請書類提出先】お住まいの市町村の介護保険担当課へ申請を行ってください。

お問い合わせ：沖縄県介護保険広域連合 〒904-0197 北谷町北谷2丁目6番地2 ☎921-7802（会計課 賦課徴収担当）  
役場1階福祉課 ☎982-9209

## 取り付けましたか？「住宅用火災警報機」

平成23年6月1日より義務化が始まり一月余り経過しましたが、取り付けはお済みでしょうか？

1. 取り付ける義務のある部屋は
    - 寝室や子供部屋（普段就寝している部屋です）
    - 寝室や子供部屋が2階にある場合は階段の踊り場の天井又は壁面
  2. 取り付けを推奨する部屋は
    - 台所
  3. 購入場所は
    - 家電量販店・ホームセンターなどで購入できます
- ※設置義務のある部屋に設置する住宅用火災警報器は全て煙式です。  
台所は熱式を設置できますが、煙式を推奨しています(感知が熱式に比べ早い)  
※高齢者等を狙った不適切な訪問販売の被害が発生しています。  
消防職員や役場職員が住宅用火災警報器を販売する事はありません。  
おかしいと感じたら、ニライ消防本部予防課までお問い合わせ下さい。



**「大切な家族・財産を火災の被害から守るために、住宅用火災警報器を設置しましょう。」**

住宅用火災警報器設置に関するお問い合わせ ニライ消防本部予防課 ☎956-9924 読谷消防署 ☎958-2119

## 第24回平和創造展 【復興～先人達の精神を学び今を生きる～】

新聞、テレビやインターネット等のメディアをとおして映し出される東日本大震災の写真や映像は、戦争で廃墟と化した沖縄と重なる様な惨状が映し出されています。

沖縄戦から66年の月日が経った現在、沖縄は、多くの人々の英知と努力により、今日の復興に至りました。被災地も近い将来、必ず復興するでしょう。

そんな思いを胸に、本年度の平和創造展は、「復興～先人達の精神を学び今を生きる～」と題し、生まれ育ったふるさとを取り戻すべく、血のにじお思いで復興への努力を重ね、現在の読谷村の礎を築いた読谷村建設隊をはじめとする先人達の精神を学びます。



多くの方のご来場をお待ちしています。

期間：7月1日～15日

場所：役場1階 村民ホール

お問い合わせ：役場3階企画財政課

☎982-9205



## 読谷村ふるさとづくり寄付金（ふるさと納税）がありました ありがとうございました

ふるさと納税（読谷村ふるさとづくり寄付金）に5名及び2団体（平成22年度分）、計68万円のご寄付がありましたので紹介いたします（平成23年3月号でも紹介しております）。

### ●寄付者名

村内	宮城 元信様	5万円	県	自治労鳥取県本部様	鳥取県鳥取市	3万円
	合資会社 平商事様	30万円		堀岡 知代美様	兵庫県姫路市	5万円
県内	山内 昌擴様	那覇市	外	伊藤 加奈子様	東京都品川区	10万円
				他1名		5万円

寄付金は、村づくりのため有効に活用させていただきます。6名及び1団体の皆様大変ありがとうございました。

### ●呼びかけのお願い

村外で活躍する読谷村出身者も多いと思われませんが、寄付という形でふるさと読谷村への納税ができるようになりましたので、村民の皆様からも村外に住む知人等への呼びかけをよろしくお願いいたします。

読谷村長 石嶺 傳實

読谷村へのふるさと納税については、読谷村公式ホームページをご覧頂くか、役場3階企画財政課までお問い合わせください。

読谷村公式ホームページ（ふるさと納税について）：<http://www.yomitan.jp/5/4025.html>

お問い合わせ：役場3階企画財政課 ☎982-9205 ※平成20・21年度実績 24件 140万2千円

# 平成24年度読谷村職員採用候補者選考試験実施のお知らせ

●受付期間：8月1日～15日 ●一次試験期日：9月18日(日)9時30分開始

採用予定職種・採用予定人員・受験資格(全て若干名の募集)

職 種	資 格
一 般 事 務 職	初 級 ①学校教育法による高等学校又は短期大学を卒業した者(平成24年3月卒業見込者を含む。) ②昭和57年4月2日以後に出生した者 ※住所要件有り
	上 級 ①学校教育法による4年制大学若しくは同等の学校を卒業した者(平成24年3月卒業見込者を含む。) ②昭和57年4月2日以後に出生した者 ※住所要件有り
技 術 職 (土木・建築・下水道)	①学校教育法による高等学校以上を卒業した者で下記のイ及びロのどちらかに該当する者 (イ)学校教育法による短期大学相当又は専修学校専門課程以上の学校で土木工学科、建築工学科、建築設備科又は、農業土木系学科を卒業した者(平成24年3月卒業見込者を含む。) (ロ)2級土木施工管理技士又は下水道処理施設管理技士若しくは2級建築施工管理技士以上の免許取得者 ②昭和52年4月2日以後に出生した者 ※住所要件有り
保 育 士 かつ 幼 稚 園 教 諭	①保育士免許取得者かつ幼稚園教諭免許取得者(両方の免許を取得している者)平成24年3月末までに両免許取得見込の者を含む。 ②昭和52年4月2日以後に出生した者 ※住所要件有り
保 健 師	①保健師免許を有する者 ②昭和52年4月2日以後に出生した者

※ 住所要件について

ア 平成23年6月19日以前より本村に住所を有し、引き続き居住している者

イ 平成23年6月19日以前より本村に本籍を有する者

ウ 直系尊属の父母のどちらかが平成23年6月19日以前より本村に住所を有し、引き続き居住している者

欠格事項

地方公務員法第16条に規定する次の事項に該当する者は受験できません。

提出書類

①採用試験受験申込書・受験票(50円切手を貼る)

②写真一葉(試験日前6ヶ月以内に撮影したもの。裏面に職種と氏名を記入)

③住所要件に関する提出書類

アに該当する者・・・なし

イに該当する者・・・本人の住民票抄本及び戸籍抄本

ウに該当する者・・・父母のうちどちらかの住民票抄本(戸籍表示のあるもの)及び本人の住民票抄本と戸籍抄本

試験場所(申込方法)

一次試験 読谷村役場庁舎、読谷村ふれあい交流館、読谷村総合福祉センター

\*平成23年9月13日(火)までに受験票が本人に届かないときは直ちにご連絡ください。

受験申込書1通に必要な事項を記入の上、署名捺印し、受験票にあて先を明記の上、50円切手を貼って次のとおり申し込んでください。

(1) 受付場所・・・役場3階総務課人事福利係 ☎982-9200

(2) 受付期間・・・8月1日～8月15日まで(土・日を除く8時30分～17時15分)

※受取時に内容を確認すため、郵送での受付は、原則として認めませんのでご了承ください。

試験方法

職 種	一 次 試 験	二 次 試 験
一 般 事 務 職	一般教養試験 (初級又は上級)2時間	面接試験
技 術 職	一般教養試験(初級)2時間	面接試験
保 育 士 かつ 幼 稚 園 教 諭	一般教養試験(初級)2時間 及び専門試験1時間30分	面接試験 実技試験(オルガン伴奏で弾き歌い)※1
保 健 師	一般教養試験(初級)2時間 及び専門試験1時間30分	面接試験

※ 二次試験における提出書類については、一次合格通知書と同時に通知します。

※1「保育士かつ幼稚園教諭職」の二次実技試験の課題曲については、一次合格通知書と同時に通知します。

その他の注意事項

(1) 問題の解答はマークシート方式ですので、試験当日は、HBの鉛筆及び消しゴムを持参してください。

(2) 9時までに試験会場の所定の席についてください。(出欠、諸注意及び問題等の配付を行います。専門試験は13時から行いますので、専門試験受験者は各自昼食を用意してください。)

(3) 車椅子利用等の受験者は、申し込み時に連絡してください。

(4) 試験時は必ず受験票を持参してください。

お問い合わせ：役場3階総務課 人事福利係 ☎982-9200



## 平成24年度 比謝川行政事務組合ニライ消防本部職員採用候補者選定試験実施要綱

採用		区分		資 格		
(1) 職種 採用人員 及び 受験資格	消防職 (若干名)	初級	①学 歴	学校教育法による高等学校又は短期大学卒業者のみ（平成24年3月卒業見込者を含む。）		
			②年 齢	昭和61年4月2日以後出生した者		
	上級	①学 歴	学校教育法による4年生大学卒業者又は同等の学歴を有する者（平成24年3月卒業見込者を含む。）			
			②年 齢	昭和61年4月2日以後出生した者		
		全区分 共通	①住所要件	平成23年7月1日現在読谷村、嘉手納町及び北谷町に住所を有し、居住している者又は嘉手納町、北谷町及び読谷村に本籍を有する者、若しくは学業等の事由により一時的に住所を他に移転している者		
			②資格免許	普通自動車第一種運転免許取得者（平成24年3月末、免許取得可能者を含む。） ただし採用後、自費により大型自動車第一種運転免許の取得を条件とする。		
(2) 欠格事項	地方公務員法(昭和25年法律第261号)第16条に該当する者は、受験することはできない。					
(3) 試 験	一 次	一般教養試験及び消防適性検査（A）を行う。				
	二 次	一次試験の合格者について体力試験を行う。 種目（上体起こし、握力、前屈、時間往復走、立三段跳、懸垂、1500m走）				
	三 次	二次試験の合格者について口述試験を行う。				
(4) 日 時 及び 場 所 等	区 分	試験日時	試験場所	合格発表の日時	合格発表の方法	そ の 他
	一次試験	9月18日（日） 受付 9時から 9時45分まで 開始 10時	ニライ消防本部 2階講堂他	10月7日（金） 14時	読谷消防署 嘉手納消防署 北谷消防署 の掲示場及び ニライ消防本 部ホームペー ジへ掲示します。	○試験場所は、受験者数決定後8月26日（金）に各消防署掲示場及びニライ消防本部ホームページへ掲示します。 ○試験合格者は二次試験を行います。
	二次試験	10月15日（土） 受付 9時から 9時30分まで 開始 10時	嘉手納町 陸上競技場他	10月21日（金） 14時	読谷消防署 嘉手納消防署 北谷消防署 の掲示場及び ニライ消防本 部ホームペー ジへ掲示します。	○運動着、運動靴の準備 ○試験合格者は三次試験を行います。
	三次試験	11月12日（土） 受付 9時から 9時30分まで 開始 10時	ニライ消防本部 2階会議室	11月24日（木） 14時	読谷消防署 嘉手納消防署 北谷消防署 の掲示場及び ニライ消防本 部ホームペー ジへ掲示します。	○三次試験は口述試験を行います。 ○受付及び開始時間については、受験者数の状況により午前の部と午後の部に分けて行います。
(5) 受付期間 場 所 等	願書配布	7月25日～8月12日の9時～17時（12時～13時を除く）				
	配布場所	ニライ消防本部（読谷消防署・嘉手納消防署・北谷消防署）				
	受付期間	8月8日～12日の9時～17時（12時～13時を除く）				
	受付場所	比謝川行政事務組合ニライ消防本部2階 総務課				
(6) 申込方法	①申込先	比謝川行政事務組合ニライ消防本部 〒904-0202 沖縄県中頭郡嘉手納町字屋良1220番地 ☎956-9914				
	②申込方法	ア.申込先へ直接提出。 イ.申込先へ郵送にて提出。（平成23年8月12日消印有効） ※郵送による申込は、封筒の表面に「採用試験申込」と朱書きし、必ず簡易書留で送付してください。				
(7) 提出書類	①受験申込書（写真貼付）	ニライ消防本部総務課及び各消防署に備え付けの用紙を使用すること。				
	※写真は最近3ヶ月以内に撮影した上半身のみの証明書用とする。					
	②受験票（50円切手を必ず貼付）					
	※受験票の送付先住所等を必ず記入すること。					
	③住民票抄本（読谷村、嘉手納町及び北谷町に現住所を有しない場合は、本籍地記載のものが必要。）					
	④卒業等を証明する書類（卒業証書の写し又は卒業証明書、在学中の者は卒業見込証明書）					
	⑤資格・免許等の写し（受験申込書記載のもの。）					
	⑥その他特に必要と認める書類					
(8) 注意事項	台風等災害時には、試験実施日を延期する場合がありますので、ニライ消防本部のホームページ又は各消防署（読谷・嘉手納・北谷）の掲示場で確認して下さい。					
(9) 最終合格者の取扱	①最終合格者は、採用候補者名簿に登載されます。 ②職員に欠員が生じ、採用の必要がある場合は、管理者が採用候補者名簿の中から採用者を決定します。 ③採用候補者名簿の有効期限は、平成24年4月1日から平成25年3月31日までとなります。 ④平成24年3月31日までに資格、免許等の資格要件が満たせない場合は、採用しません。					

## 国民年金保険料を免除する制度があります

7月から受付開始（平成23年7月～平成24年6月分までの保険料）

※前年分（一般の保険料免除のみ）7月末まで申請受付中

・経済的な理由等で保険料を納付することが困難な場合は、申請により保険料の納付が免除される「保険料免除制度」を利用してください。

保険料の免除や猶予を受けず保険料が未納の状態、万一、障害や死亡といった不慮の状態が発生すると、障害基礎年金・遺族基礎年金が受けられない場合があります。

・申請免除は、本人・配偶者・世帯主各々の前年所得に応じて4段階の基準額により、認定されます。（部分免除該当者は保険料の一部を納付することで、残りの保険料の納付が免除となります。）

・その他、世帯主の所得の多少にかかわらず本人と配偶者の所得で審査される「若年者（30歳未満）納付猶予制度」、学生の方には本人の所得で審査される「学生納付特例制度」があります。

・申請時ご持参いただくもの

\*印鑑（認印可）

\*平成23年1月1日現在読谷村に現住所の無い方（前住所地、市町村発行の所得証明）

\*学生納付特例制度申請の方（学生証写しか在学証明。一部非該当校もあります。）

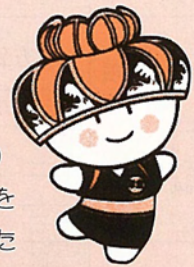
\*退職（失業）による特例で申請の方（雇用保険受給者証、雇用保険被保険者離職票の写し）

また、保険料の免除や猶予の承認を受けた期間の追納制度を利用する方は、免除等の承認を受けた期間の翌年度から起算して3年度以降に追納する場合は、当時の保険料額に経過した期間に応じて加算額が上乘せされますので、早めの追納をお勧めします。

・申請は原則として、毎年度必要です。

※学生納付特例（平成23年4月から平成24年3月分までの保険料）申請受付中

お問い合わせ：役場1階住民年金課 ☎982-9207



## ご存じでしたか？読谷村でも光インターネットに接続できます。

読谷村では、昨年10月から光ファイバーによるインターネット接続サービスがNTT西日本より提供されています。夏休みは申込件数が増えることから、早めのお手続きをお勧めします。関心のある住民の皆様は、下記のNTT西日本沖縄支店の問い合わせ窓口へご連絡ください。

### 【フレッツ 光ネクストについて】

- ・サービス提供エリアであっても、NTT設備の状況等によりサービスのご利用をお待ちいただいたり、サービスがご利用いただけない場合があります。
- ・サービス提供エリアにつきましてはお問い合わせいただくか、もしくはNTTホームページ（<http://flets-w.com/>）にてご確認ください。
- ・建物内の既設の配管設備等の状況により、新たに配管設備等のご用意をお願いする場合があります。
- ・本サービスについては、ご利用のパソコン環境（OS等）により、一部機能が制約される場合があります。パソコン等の端末機器を接続するのに必要なLANケーブルやLANカード等（NIC）は利用者にてご準備ください。
- ・インターネットのご利用には、本サービスに対応したプロバイダとのご契約・ご利用料金が必要です。

NTT西日本 沖縄支店

お申し込み・お問い合わせ



**0120-116116**

【受付時間】午前9時～午後9時 土曜・日曜・祝日も受付中（年末年始12/29～1/3を除きます。）  
※電話番号をお確かめのうえ、お間違えのないようお願いいたします。

ホームページ：<http://flets-w.com/>

# めざせ！健康ゆんたんざ

## 気をつけよう！熱中症！！

焼けつく太陽が長期間続く沖縄の夏…毎年熱中症による健康被害が出ており、  
 昨年は1人の死亡者が出ています。

今回は、沖縄県の熱中症の状況と予防のための水分補給について考えていきましょう。

### 1、平成22年度沖縄県内熱中症発生状況(人数)調査期間：H22.6.1～9.30

①性別		③年齢別		④直射日光暴露時間		⑤屋外での発生場所	
男	498	0～19歳	109	2時間以内	63	建設・工事現場	245
女	64	20～39歳	227	2～4時間	98	運動場	71
計	562	40～59歳	144	4時間以上	305	農地	42
②発生場所別		60～69歳	44	暴露なし	92	路上	36
屋外	468	70以上	36	不明	4	海浜	22
屋内	94	不明	2	計	562	その他	52
計	562	計	562			計	468



※昨年の統計から危険度の高い人  
 ①男性  
 ②屋外作業(特に建設現場)  
 ③20～39歳  
 ④4時間以上の直射日光暴露

### 2、「熱中症」とは？

高温の環境で、体温調節ができなくなり、体内の水分や塩分のバランスが崩れるために起こる健康障害です。

(症状) 重症度Ⅰ：めまい、たちくらみ、筋肉のこむらえり

重症度Ⅱ：頭痛、吐き気、倦怠感

重症度Ⅲ：意識がない、けいれん、呼びかけに対する返事がおかしい、まっすぐに歩けない、高い体温などの症状が起こります。

### 3、こまめに水分補給しましょう・・・の「こまめ」ってどのくらい？

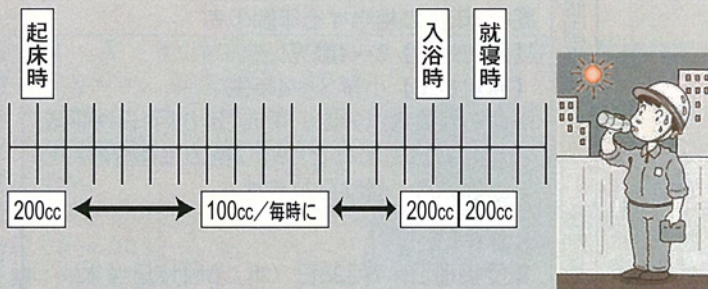
#### 1)日常生活では

- ①起きてすぐコップ1杯(200cc程度)
- ②その後は1時間ごとにコップ半分(100cc)

- ③入浴時にコップ1杯(200cc)
- ④就寝前にコップ1杯(200cc)

#### 2)運動時や作業時の補給

- ①作業前：コップ1杯程度の水分、塩分
- ②作業中：コップ半分～1杯程度の水分、塩分を20～30分ごとに補給



これからは仲間や家族で屋外での行事が増える時期です。

暑さは、体力を消耗するだけでなく、命の危険につながります。過信せず、「こまめ」に水分補給し、長時間直射日光にあたらないうころがけ、長い夏を乗り切りましょう。

お問い合わせ：役場1階 健康環境課 成人保健係 ☎982-9211

## 平成23年度国家公務員採用試験のお知らせ

いずれもインターネットで申し込みできます！

インターネット申込専用アドレス(共通) <http://www.inji-shiken.go.jp/juken.html>

### 入国警備官

年齢制限等：昭和63年4月2日以降生まれの者 第1次試験：9月25日(日) ☎832-4185

申込期間：①インターネット申込：7月19日9:00～26日17:00まで ②郵送又は持参での申込：7月19日～8月2日(当日消印有効)

申込先(郵送又は持参の場合)：福岡入国管理局那覇支局 〒900-0022那覇市桶川1-15-15 那覇第1地方合同庁舎

### 海上保安学校学生

年齢制限等：昭和63年以降生まれの者 第1次試験：9月25日(日) ☎867-0118

申込期間：①インターネット申込：7月19日9:00～26日17:00まで ②郵送又は持参での申込：7月19日～8月2日(当日消印有効)

申込先：第11管区海上保安本部 〒900-8547 那覇市港町2-11-1

### 海上保安大学校学生

年齢制限等：平成3年4月2日以降生まれの者 第1次試験：10月29日(土) ☎867-0118

申込期間：①インターネット申込：8月25日9:00～31日17:00まで ②郵送又は持参での申込：8月25日～9月6日(当日消印有効)

申込先：第11管区海上保安本部 〒900-8547 那覇市港町2-11-1

～こども・みらい通信～

## 夏休みに受けておきたい予防接種

もうすぐ楽しい夏休み。長い休み期間中は、お子さんの予防接種を済ませておくのに良い機会です。予防接種で予防できる病気にはそれぞれ流行しやすい時期があるため、流行シーズンに入る前に計画して接種を受けましょう。

特に早めに済ませておきたいのはMR（麻しん・風しん混合）ワクチンです。麻しんはかかると重症化しやすく、脳炎や肺炎などの合併症リスクが高い病気です。春先に流行しやすいのですが、ワクチンを接種してから抗体ができるまで1か月程かかります。冬はインフルエンザ流行の影響もあり、接種スケジュールが立てづらくなるため、夏休み～秋までには接種を済ませましょう。

日本脳炎については、毎年6～10月頃にかけて日本脳炎ウイルスに感染するブタが増え、そのブタの血を吸った蚊がヒトを刺すと、ヒトにウイルスが感染することがわかっているため早めの接種をおすすめします。

平成23年5月20日からは、これまでに接種の機会を逃した方へ案内を行っていますので、くわしくはページ下部の日本脳炎予防接種の案内をご覧ください。

また、小学6年生を対象としたDT（ジフテリア・破傷風）予防接種は夏休みに集団接種を行っています。保護者の同伴が必要となりますので、保護者は忘れずに受けさせましょう。その他の予防接種についても、お気軽にお問い合わせ下さい。

	対象者	受けるワクチン
個別接種	1歳以上2歳未満	MR（麻しん風しん混合）1期
	幼稚園児（5歳児クラス相当）	” 2期
	中学1年生	” 3期
	高校3年生に相当する年齢の者	” 4期
集団接種	【通知対象】3～4歳児 【通知対象】小学3～4年生 ※通知対象者以外に、平成7年6月1日～平成19年4月1日生まれで1期、2期の接種が終わっていない方も受けられます。	日本脳炎1期初回、追加 日本脳炎1期初回、追加、2期
	小学6年生 集団接種日：7月28日（木）8月17日（水）	DT（ジフテリア・破傷風混合）

お問い合わせ：役場1階こども未来課 ☎982-9240

## 日本脳炎の予防接種を受けましょう。

今年度、読谷村は3歳・4歳のお子様に加えて、小学3年生・小学4年生のお子様にも、日本脳炎の予防接種のご案内を行っています。

小学3年生・小学4年生のお子様の保護者の方は、母子健康手帳を確認し、日本脳炎の1期接種の機会が不足している場合は接種を受けましょう。



○日本脳炎予防接種後に発生した重症の急性散在性脳脊髄炎（ADEM）と日本脳炎ワクチンの因果関係が否定できないとされたことを受けて、平成17年度から平成21年度まで、日本脳炎の予防接種のご案内を行いませんでした。その後、新たなワクチンが開発され、現在は日本脳炎の予防接種を通常通り受けられるようになっています。

○このため、平成7～18年度に生まれた方は、日本脳炎の予防接種が不十分になっていることがあります。特に平成13～18年度生まれ（4歳児クラス相当～小学4年生）のお子様は、1期接種が終わっていないこともあります。

○これらのお子様には、平成23年度から順次接種のご案内を行います。平成23年度は小学3年生・4年生のお子様にご案内を行い、それ以下の年齢のお子様には、平成24年度以降にご案内を行います。

※ご案内の対象となっていない場合でも、平成7年6月1日～平成19年4月1日生まれで、1期・2期の接種が終わっていないお子様は、20歳までの間、接種を受けることができますので、希望する方はお問い合わせください。

予防接種を受ける方法や、受けられる医療機関など、詳しい情報についてはお問い合わせください。

お問い合わせ先：役場1階こども未来課 ☎982-9240

# 健康カレンダー

【こども未来課からのお知らせ】

☎982-9240

●1歳6ヶ月児健康診査

2歳の誕生日まで1回受診できます。自宅で使用しているマイカップ、マイ歯ブラシを持参してください。

期日：7月13日（水）対象者：平成21年12月生まれ

次回：8月10日（水）対象者：平成22年1月生まれ

場所：生き生き健康センター 2階

受付時間：13時～14時

内容：問診、身体測定、尿検査、貧血検査、小児科健診、  
歯科健診、歯磨き指導（フッ素塗布）、保健相談、  
栄養相談

●2歳児健康ひろば

3歳の誕生日まで1回受診できます。自宅で使用しているマイカップ、マイ歯ブラシを持参してください。

期日：7月14日（木）対象者：平成21年4月生まれ

次回：8月11日（木）対象者：平成21年5月生まれ

場所：生き生き健康センター 2階

受付時間：13時～14時

内容：問診、身体測定、歯科健診、歯磨き指導（フッ素塗布）、保健相談、栄養相談

●3歳児健康診査

4歳の誕生日まで1回受診できます。自宅で使用しているマイカップ、マイ歯ブラシを持参してください。

期日：7月12日（火）対象者：平成19年12月生まれ

次回：8月9日（火）対象者：平成20年1月生まれ

場所：生き生き健康センター 2階

受付時間：13時～14時

内容：問診、身体測定、尿検査、目の検査、耳の検査、  
歯科健診、小児科健診、歯磨き指導（フッ素塗布）、  
保健相談、栄養相談

●こども健康相談

こどもの身体面や育児の事で困りの方のために“こども健康相談”を設けています。お気軽に来所ください。

期日：7月25日（月）

場所：役場1階健康環境課前相談室A

時間：9時～16時

内容：こどもの発達、予防接種、身体測定などの相談

●こども心理発達相談

心の発達面が気になる方のために、こども心理発達相談を設けています。心理相談員がご相談に対応します。毎月一回の完全予約制になっています。

場所：役場1階健康環境課前相談室A

内容：こどもの心の発達や言葉の遅れなどの相談

●のびのびクラブ（親と子の遊びの教室）

乳幼児健診等を受けたあと、遊びを通してお子さんの成長と一緒に確認し、より、その子にあった子育てを保護者と一緒に考えていく場としてのびのびクラブを開催しています。毎月一回の予約制です。

●子育てサポート情報

・読谷村子育て支援センター ☎958-3025

親子で参加できます。たくさんのお友達と遊んで集団生活に慣れることができます

・つどいの広場 ☎957-3370

0歳～3歳までの親子が一緒に遊べます

・子育てサポートくるくる ☎090-6869-6860

有償で一時預かりできます。

●D T 予防接種

期日：7月28日（木）対象者：小学校6年生

（対象者へは通知を送付いたします。）

8月17日（水）対象者：小学校6年生

（対象者へは通知を送付いたします。）

場所：読谷村総合福祉センター

受付時間：13時50分～14時50分

料金：対象年齢のお子さんであれば無料（村費負担）  
で接種できます。

※必ず親子健康手帳（母子手帳）を持参してください。

## 飲酒運転させない

家族の絆

仲間の絆

地域の絆

夏の交通安全県民運動が7月12日～21日の期間に行われます。沖縄県は、全国都道府県の中で平成22年中の飲酒絡みの人身事故が21年連続全国ワースト1となっています。飲酒運転の悪質性・危険性を理解し、地域、職場、家庭等において飲酒運転を許さない環境をつくっていきましょう。

◆寄付  
玉城 修様 都屋245 20万円（開院5周年記念）  
◆香典返し  
宇栄原宗介様（故：千代様）大木8-2 10万円  
屋良朝宗様（故：カマド様）渡慶次526 5万円  
伊波又三子様（故：古堅シズ様）大湾718 5万円  
玉城 重政様（故：良孝様）座喜味100 3万円

社会福祉協議会への寄付  
☎958-2939

◆香典返し  
西 薫子様（故：中元 展様）上地7 3万円  
伊佐 稔様（故：幸子様）比謝69 3万円  
與那覇 勇一様（故：ナハ様）渡慶次5-2 5万円

地域福祉振興基金への寄付  
☎982-9209

あこがしいいねいねしました



# 図書館だより

読谷村立図書館  
☎958-3113  
http://www.lib.yomitan.jp



## 夏休み特別企画

楽しい夏休み、どんな事イベントが楽しめるかな!

### ★『読書通帳をつけよう!』

夏休み期間中に読んだ本の読書記録に挑戦してみましょう。心に残る本を見つけたり、金額や冊数を記録して、どれだけおこづかいが節約できたか調べてみよう。

### ★夏休み 自由研究お助け『ビデオ上映会』 集会室にて

日時: 7月25日(月)・8月1日(月)・8日(月)  
・15日(月)・22日(月)・29日(月)  
1回目: 11時~ 2回目: 15時~

上映内容については図書館内で掲示します。

※自由研究に役立つ本を紹介するコーナーもあります。

### ★『1日図書館員体験』

日時: 8月4日(木)・18日(木)の希望する日  
9時30分~15時

対象: 小学3年生~高校生まで 定員: 各日5名  
申し込みはカウンター、もしくはお電話でお願いします。  
定員に達し次第、締め切ります。

### ★『おでかけシエスタ』 おはなしの部屋にて

日時: 8月3日(水) 12時~13時  
FMよみたんのパーソナリティ・知花園子さんがスタジオをとびだし、村立図書館から生放送をお届けします。  
どうぞお気軽にご参加・ご見学下さい。お待ちしております。

図書館  
講座

## 第2回「読み語りボランティア養成講座(全5回)」

~読み語りを通して、本のメッセンジャーになってみませんか?~

内容: 「絵本を読み解く」

~選書方法と読み語り心得~ 講師: 大津由美子氏

日時: 8月5日(金) 10時~12時

場所: 読谷村立図書館 集会室

対象: 一般成人 参加料: 無料

※全5回講座と実践を行います。講座終了後、図書館おはなしボランティア認定証を交付し、生涯学習活動の展開を目指します。



毎週水曜日 12時~「シエスタよみたんFMランチ」にて図書館情報をお届けします。【FMよみたん78.6MHz】

### <定例行事>

キッズおりがみクラブ 集会室にて

☆7月9日(土)・23日(土)

10時30分~ 講師: 山内源徳氏

ビデオ上映会 集会室にて

【一般向け】 \*第2木曜日

☆7月14日(木) 11時~

『座喜味棒』

【児童向け】 \*第3日曜日

☆7月17日(日) 11時~

『おばけのホーリー(ホーリーといじわる魔女)』

『アンパンマン アイスだ! スイカだ! うきうき海水浴』

『がんばれスイミー』

おはなし会

【児童向け】 \*第4日曜日 おはなしの部屋にて

☆7月24日(日) 11時~

【0歳~(乳幼児)向け】 \*第1日曜日 集会室にて

☆7月3日(日) 11時~



### <ブックスタート事業>

## おはなし会

絵本は、赤ちゃんの心に感動を届けます。

対象: 0歳~(乳幼児)のお子さんと保護者

内容: 絵本の紹介、実演、プチ相談 他

日時: 毎月第1日曜日 11時~

場所: 読谷村立図書館2階 集会室

①事前申込は不要です。直接お越し下さい。

②ブックスタートバック(絵本)受け取りも一緒に行えます。

受け取られた方の参加も可能です。

③年齢は目安で設定していますので、お気軽にご参加下さい。

## ~お知らせ~

### ◎地域情報掲示板を設置しました!!

- ・名字だより、村内の催し物案内、役場からのお知らせ、子育て情報等、村内各地域の情報を掲示していきます。
- ・館内にておしごと情報(10-7求人情報)も掲示しています。

### ◎臨時休館のお知らせ

- ・図書館システム・機器入れ替え、館外塗装作業の為休館します。
- 期間: 9月19日~27日
- ご理解、ご協力をお願いします。

# きゅうしょく通信

読谷村立学校給食調理場  
☎982-8081

## 夏を乗り切るには 食事が重要!!

今年は、例年より早く梅雨も明け、暑い夏が続いています。気温や湿度が高く、水分を多くとるとこもあって、食欲がわきにくい季節ですが、夏を乗り切るには食事が重要です。

おすすめは夏野菜!(ビタミン類やミネラルが豊富)水分補給にも役立ちます。毎日しっかり食べて夏を元気に過ごしましょう。



## 冷たくさっぱり

## 冬瓜のフルーツポンチ

### 【材料】

冬瓜	200g
水	1カップ弱
グラニュー糖	50g
シークワーサー果汁	小さじ1
くだもの	330g程度

※くだものは、パイナップルを中心にお好みで☆

### 【作り方】

- ①冬瓜は厚めに皮をむき、1.5cm角くらいに切り、軽く茹でます。(このとき、茹で汁はちゃんとこぼしましょう)
- ②①の冬瓜をグラニュー糖と水で作ったシロップに、シークワーサー果汁を入れて漬けこみ、冷えるまでおいておきます。
- ③②の冬瓜にくだものを入れて食べます。

■学校給食費は、期限内に納めましょう■





吸蜜する成虫

セセリチョウのなかまは、体が小さくて地味な模様のチョウが多いのですがアオバセセリは大型で、青にオレンジの紋のある派手な色をしています(写真)。3月から11月に山地の林のまわりや溪流沿いで見られます。親志の森や長田川上流がよい観察ポイントです。といっても、数がそんなに多いチョウではありませんので、見つけにくいと思います。

成虫は林の中をすばしこく飛び、葉の裏に隠れるように止まります。山道のセンダングサなどの花の蜜を吸い、また湿った地面において水を吸うこともあります。飛びまわり、なかなか止まってくれないので、写真を撮るのが難しいですが、蜜を吸っているときに撮影のチャンスです。

小浜 継雄

## 読谷の自然(182)

昆虫類 122

### ～アオバセセリ～

(チョウ目:セセリチョウ科)



幼虫 (巣を広げたところ)

幼虫もとても派手な色彩をしています(写真)。頭はオレンジ、胴体は黄色と黒の縞模様です。また、頭はオレンジに黒い点があり、テントウムシにそっくりです。幼虫の食樹はヤマビワ(方言でユイヌゴ)やヤンバルアワブキ(方言でチサン)です。セセリチョウ科の幼虫は、食草の葉を折り曲げつつ果をつくり、その中で生活します。巣は隠れ家「シェルター」です。アオバセセリの幼虫も巣をつくり、食事の時は、巣から出て、少しは離れた場所で葉を食べ、食べ終わると、「何をそんなに急いでいるのか」と思うくらい、幼虫は早足に巣にもどります。これは天敵の攻撃を避けるためだと考えられます。幼虫は脱皮して体が大きくなると、新しい巣をつくり、十分に育つと果の中で蛹になります。

## 遺伝子組み換えパイナップル「台農5号」の除去にご協力を

農林水産省の行った検査により、沖縄県において承認を受けていない遺伝子組み換えパイナップルが栽培・流通している事例が確認されました。今回確認された遺伝子組み換えパイナップル(台農5号)については、栽培を取り止め、速やかに抜き取り・伐採処分することが必要となります。

遺伝子組み換えパイナップル(台農5号)の見分け方として、葉柄の色が紫・赤色で、実の形が長楕円形となっております。詳しくは、ホームページか広報よみだん(6月号)にてご覧ください。

### 【対処方法・代替苗の配布】



遺伝子組み換えパイナップル(台農5号)を発見した場合は、まず読谷村役場農業推進課(☎982-9215)へご連絡ください。

※遺伝子組み換えパイナップル(台農5号)の伐採にあたり、沖縄県では希望者へ代替苗をご用意しております。ご希望の場合は、伐採する前に農業推進課までご連絡ください。

### 紫、赤色の場合は、台農5号の可能性あり

代替苗配布申込締切: 8月19日(金) 必着

配布予定: 9月以降(申込状況により変更される場合があります)

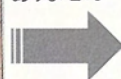
【連絡先】 沖縄県 園芸振興課 ☎866-2266 中部農業改良普及センター ☎894-6521  
営農支援課 ☎866-2280 読谷村役場農業推進課 ☎982-9215

## 長寿医療(後期高齢者医療)制度 被保険者の皆様へ

平成23年8月から 被保険者証が切り替わります  
(有効期限が平成24年7月31日となります)



被保険者証の色(ピンク)の変更はありません



新しい被保険者証は、7月下旬までに、役場1階健康保険課から郵送又は窓口等で交付します。

8月からは、医療機関の窓口で新しい被保険者証を提示してください。

被保険者証が届いたら、住所・氏名・一部負担金の割合を確認してください。

※限度額適用・標準負担額減額認定証について※

認定証は、入院をする際に必要となります。現在発行している認定証も、7月31日有効期限が切れますので、今後、必要な方は申請をしてください。

お住まいの読谷村役場の担当窓口へ お問い合わせは 役場1階 健康保険課 ☎982-9213



**役場からのお知らせ**  
代表 ☎ 982-9200

**無料法律相談のお知らせ**

総務課 ☎ 982-9201

金銭関係、不動産、家庭内問題、サツ金などのお困りごと、相談ごとは、無料法律相談へ。  
※秘密は厳守します。

期日：7月20日（水）

場所：役場3階

相談者：抽選により10組

抽選時間：11時

※先着順ではありません

相談時間：13時～16時

相談担当者：村顧問弁護士



不発弾又は不審物を発見した場合

総務課行政係

☎ 982-9201

嘉手納警察署

☎ 959-0110

不発弾や不審物を発見した際には、危険ですので、触ったり移動させたり、持ち帰ったりせず、読谷村役場総務課行政係または嘉手納警察署へご連絡ください。

民間開発予定地等の不発弾等調査要望者募集について

総務課行政係

☎ 982-9201

沖縄県知事公室防災危機管理課 不発弾対策班

☎ 866-2143

県内における不発弾処理は、国・県・市町村が一体となって住民情報に基づき不発弾探査を実施してきましたが、より効率化・加速化を図るため、民間開発予定地域等の不発弾等探査要望者を募集します。

**応募資格：**

対象箇所には以下の①、②の条件が必要です。

①探査予定面積が100㎡を超えること。

②地主及び小作人が不発弾等探査・

発掘に同意していること。

※条件①、②を満たしていても場合によっては探査を実施できないこともあります。

応募期間：7月1日～8月5日

応募方法：総務課行政係までご連絡ください。

**国・県等からのお知らせ**

平成23年度後期職業訓練生募集のお知らせ

沖縄県立員志川職業能力開発校

☎ 973-6680

募集課名：OA事務科、販売実務科（知的障害者コース）、アロマセラピスト養成科（委託訓練）

募集期間：8月8日～19日

授業料：無料（教材費、検定料は自己負担）

シルバー人材センターからのお知らせ

（社）沖縄県シルバー人材センター連合

☎ 871-0330

ハローワークに求職登録した55歳以上の就職希望者を対象とした講習が行われます。

受講料：無料

定員：22名

内容：子育て支援の取り組み、事故防止対策、現場実習等

期間：8月16日～30日までの平日11日間 13時～17時

場所：育成保育カレッジ学院（宜野湾市）※予定

学校見学・体験学習のお知らせ

沖縄県立美咲特別支援学校

☎ 938-1037

FAX 938-7700

沖縄県立美咲特別支援学校小学部では、知的発達遅れや情緒に問題のみられる幼児・児童を対象に、学校見学・体験学習・学校紹介を行います。

対象：知的発達の遅れや情緒に問題のみられる幼児・児童

転入学検討児童、保護者

関係職員（担任、保育士、保健師、福祉施設職員等）

受付期間：8月15日～9月1日

実施期間：9月13日～15日のいずれか1日

時間：9時～11時30分

場所：美咲特別支援学校1階小学部

申込：持参、郵送又はFAXで受け付けます。

9月2日以降に決定日時をFAXでご連絡します。

※保護者の同伴が必要です

※希望者多数の場合、初めての方

を優先しますのでご了承ください

参加しよう 走るあなたが主役 第22回中部トリムマラソン大会

中部トリムマラソン大会事務局

☎ 932-5114

県民の体力作りと生涯スポーツの振興を図り、併せて中部広域圏の活性化を図ることを目的に開催されます。家族や友人を誘って爽やかな汗を流しませんか。

期日：11月20日（日）※雨天決行

開会式 8時30分

申込：8月27日～9月25日

参加料：大人2500円、小人1500円

ファミリ親子の部（親・子）

3000円（Tシャツ代・保険料等諸経費含む）

※インターネットでの申し込みは200円のプラスとなります

第20回2012おきなわマラソン

第20回記念大会参加記念Tシャツデザイン募集のお知らせ

おきなわマラソン実行委員会

☎ 930-0088

おきなわマラソン実行委員会は第20回おきなわマラソンの参加記念Tシャツのデザインを募集しています。

応募にあたって：

①未発表作品に限ります。

②用紙のサイズはA4用紙。1



**7月24日でテレビのアナログ放送は終了し、地デジ化されていないテレビは映らなくなります！  
 あなたの家のテレビは地デジ化されていますか？**

**まだテレビ等の地デジ対応機器をお持ちでない方はこちら**  
 沖縄県は、世帯全員が非課税で、まだ地デジ対応機器をお持ちでない方に、最大1万2,000円を補助しています。詳しくは下の図をご覧ください

**沖縄県地上デジタル放送受信者支援事業について**

※沖縄県では、世帯全員が、市町村民税非課税措置を受けている世帯を対象に以下のような支援を行います。

①地デジ機器の購入費用(1世帯1回の申請)として最大**12,000円**を補助します。  
 ・補助の対象となる商品は以下のものです。

- 【地デジ長尺機】①テレビ ②録画機 ③チューナー
  - 【ケーブルテレビ】④新規加入料 ⑤セットアップボックス ⑥デジタル契約変更手数料
  - 【上記に付随する関連経費】⑦HFCアンテナ ⑧上記に係わる取付費、工事費
- ※パソコン、カーナビ等、デジタル放送の視聴を主な目的としないものは支援の対象となりません。  
 ※対象者は以下の支援対象条件をすべて満たした世帯のみとなります。

**支援対象条件**

1. 沖縄県在住世帯
2. 現在、世帯全員が市町村民税非課税の措置を受けている世帯
3. 平成21年12月1日以降に初めて対象機器を購入した世帯
4. 受信機器の購入や工事内容について、領収書等により内容、日付、金額が確認出来ること
5. 総務省が実施する地上デジタル放送受信者支援事業の支援を受けられない世帯であること



**②申請の仕方について**

**申請までの流れ**



**申請キット(必要書類)**

- ①地上デジタル放送受信者支援事業実施要綱(交付)申請書
- ②住所・住民票記載事項変更届出申請書
- ③委任状
- ④世帯世帯主印書
- ⑤領収書(原本)または購入証明書(領収書写)
- ⑥家電リサイクル券(持参時)
- ⑦又は小売実売控え(領収書の写)

**■本件に関するお問い合わせ先**  
 沖縄県地上デジタル放送受信者支援事業  
 お問い合わせ先: 地デジ支援し隊事務局  
 沖縄県那覇市おもろまち4-2-23  
 電話: 098-951-2700 平日9:00~17:00  
 事業主体: 沖縄県

**すでにテレビ等の地デジ対応機器をお持ちで、なにがトラブルがある方はこちら**

- ・地デジ対応テレビを買ったのに、テレビが映らない・・・
  - ・最近になって地デジ対応テレビの映りが悪くなった・・・
- そんな場合は、**デジサポ沖縄** (☎993-1002) へお問い合わせ下さい。

**ニライ消防本部**

**救急出場及び火災・救助発生件数**

▼救急出場件数(平成23年4月)

種別	町村名	読谷村	嘉手納町	北谷町
火災		1	0	0
自然災害		0	0	0
水難		0	0	0
交通		9	6	12
労災		1	0	1
運動競技		2	0	0
一般負傷		15	12	14
加害		2	1	1
自損行為		0	0	1
急病		86	38	63
転院		20	7	1
その他		0	1	2
不搬送		12	12	9
月計		148	77	104
平成23年累計		729	318	542

- ▼5月 火災発生件数 1件
- ▼5月 一般救助発生件数 1件
- ▼5月 水難事故救助発生件数 0件
- ▼5月 風水害発生件数 18件

立教育政策研究所より書類が送付されます。調査の結果は厳重に管理され、他の目的に使用することや、個人の特定は行いませんので、対象者となりました方はご協力をお願いいたします。

**今年のサマージャンボ宝くじは、億万長者が52人!**

賞金: 1等 2億円×26本  
 2等 1億円×26本  
 発売期間: 7月11日~29日  
 抽選日: 8月9日(火)

宝くじの収益金は市町村の明るく住みよいまちづくりに使われます。

※昨年のサマージャンボ宝くじ(第587回全国自治宝くじ)及び100万サマー(第588回全国自治宝くじ)の時効が8月15日(月)までとなっていますので、お忘れなく。

**身元不明変死人の身元割出しについて**

下記のとおり変死人が発見されましたが身元が不明であることから、同変死人に関して知っている方または、心当たりのある方の情報提供をお願いします。

- 1 発見日時 平成22年7月11日 午前2時50分頃
- 2 発見場所 読谷村字古堅221番地南方約20メートル地点、比謝川沿い崖下
- 3 変死人の特徴
  - ・遺体の状態: 全身の骨欠く頭蓋骨のみ、白骨化した状態で発見
  - ・死亡推定日時: 平成元年前後~平成10年前後
  - ・性別: 男性
  - ・推定年齢: 60歳~70歳代前後
  - ・所持品: なし
- 4 連絡先
  - 役場1階福祉課 ☎982-9209
  - 嘉手納警察署刑事課 ☎956-0110

- ③写真・イラスト・CGなど表現技法、モチーフ、点数は自由です。
  - ④「おきなわマラソン」か、「OKINAWA MARATHON」のいずれかの文字を組み合わせたもの。
  - ⑤生地の色は白のみとし、使用する色は3色以内(生地の色は除く)とします。
  - ⑥おきなわマラソンを内外へアピールできるもの。
  - ⑦マラソンをイメージし、誰もが着たくなるようなもの。
- 著作権等: 応募作品は返却しません

のをご了承下さい。著作権は同実行委員会に帰属します。また、デザインが修正されることもあります。

**表彰: 優秀作品**

- 1点(賞金10万円)
- 佳作
- 2点(賞金1万円)
- 学生特別賞
- 5点(QUOカード2000円分)

**応募先: おきなわマラソン実行委員会事務局に持参又は郵送**  
 〒904-0031 沖縄市上地2-17-14  
 おきなわマラソン実行委員会  
 Tシャツデザイン募集係宛  
 ※住所、氏名、年齢、職業、電話

番号、作品の説明を明記のこと  
 締切: 8月31日まで(当日消印有効)  
 発表: 10月上旬

**国際成人力調査(PIAAC)**  
 へのご協力をお願いします。

**国立教育政策研究所**  
 ☎03-6733-6939

文部科学省所轄の国立教育政策研究所は、成人が日常生活や職場で必要とされる技能「成人力」をどの程度持っているかを調べる国際成人力調査を8月から読谷村で行います。対象となった方には国



**読谷村 地域の子は 地域で育てる!!**

# 7月8日(金)やさしさの「声かけ」運動を実践する村民総決起大会

今、私たち大人に求められていることは、実践力です!!  
子ども達の未来のため、一緒に行動しよう!!

ところ：読谷村文化センター 鳳ホール  
じかん：18時30分開始（基調講演：19時～）



基調講演 「だから、自分をあきらめるな！」

講師：加藤秀視氏 (株)創栄グループ代表 **入場無料**



青少年更正に命を燃やす社会起業家  
加藤秀視氏 教育講演会  
Syushi Katoh

《プロフィール》

1976年栃木県生まれ。貧しい母子家庭で育ち、暴走族に入るなど荒れた少年時代を送るが、2回目の逮捕をきっかけに更正を決意。暴走族仲間8名とともに、資金ゼロ、人脉ゼロから『新明建設』を起業。多くの元不良を雇い入れ、公共事業を受注できるまでに成長させた。現在は社会に希望を与えていくことを目的に、人財育成家としても活動を開始。

「社会からドロップアウトした非行少年少女の他にも、ニート、フリーター、一度夢に破れた大人など“生きづらさ”を抱える人たちはたくさんいます。でも、ひとすじの希望の光が見えたとき、人は再び未来へ羽ばたける。それを伝えるのが使命だと思っています。人はいつでもどこでも変わるし、変われば夢はきっと叶うんです」

お問い合わせ：役場1階生涯学習課 ☎982-9231 FAX982-9229

## 7/24(日) 第27回読谷村ハーリー大会 in 宇座海岸 ハーリー大会出場者(一般・職域の部、各字対抗学生の部) 募集

- 参加資格 読谷村内に住所または職場を有する者
- 申込締切 7月11日(月)までに役場2階 商工観光課へ  
※参加チームは40チームをめぐとする。  
但し、それを超えるチーム数の場合は抽選・資格審査をして参加チームを決定する。
- 参加料 8,000円 ※申込書と一緒に納金する。
- 監督会 日時：7月12日(火) 19時  
場所：読谷村総合福祉センター 2階ホール  
※出席しないチームは参加取り消しと致します。
- 競漕方法および注意事項
  - 乗員 12人(漕ぎ手10人、鐘たたき1人、舵取り1人)
  - 競漕船 競漕船およびカイは、主催者が準備したものを使用すること。
  - 服装 全員ユニフォーム(軽装)を着用し統一する。
  - 競争距離 200～300メートル
- 保安
  - 競技中は、主催者が準備したライフジャケットを着用する。
  - 競技中の事故に対しては、保険の範囲とする。
 ※詳細については商工観光課へ



お問い合わせ：役場2階商工観光課 ☎982-9216

### 5月末の村人口

人口：40,088 (+43)  
男：19,880  
女：20,208  
出生 [36] 転入 [156]  
死亡 [20] 転出 [129]  
世帯：14,078 (+26)  
( )内は前月比



ユタサル フンシ  
**ゆたさある 風水**  
マサル チムグクル  
**優る肝心**  
サチフクル ハナヤ  
**咲き誇る文化や**  
ガンジュウヌ シマ  
**健康の村**