



たくさんの声

をありがとうございます。

特集 広聴のおはなし

表紙の写真  
読谷村役場入口付近にある  
"村民ご意見箱"

村のうごき (6月末現在 ※カッコ内は前月比)

人口 42,022 (+11)

男 20,649 (+7)

女 21,373 (+4)

世帯数 17,726 (+16)

役場に行けばそこにある

# 村民ご意見箱



読谷村役場入り口付近に設置されている「村民ご意見箱」は、誰でも気軽に投稿できることから、多くの方に利用されています。

いつでも、どこでも

## みんなの声

(ご意見・お問い合わせページ)



村公式 LINE メニューの「生活情報一覧」  
→「みんなの声」から投稿できます。



### ご意見等を投稿すると・・・

- ① 企画政策課 秘書広報係に「ご意見等」が届く。
- ② 「ご意見等」の内容を確認し、対応する担当課を決定。
- ③ 担当課へ通知後、内容に応じた適切な処理を行う。  
(※必要に応じて希望する場合は質問者へ回答を行う。)

※ご意見等の内容によっては、回答までにお時間をいただく場合や、場合によってはお答えできない場合がございます。

※名前・連絡先が未記入の場合や、営業などの問い合わせについては、回答できない場合があります。あらかじめご了承ください。

投稿フォームは読谷村公式ホームページや村公式 LINE からアクセスできます。

<https://logoform.jp/form/Gv5q/168288>



## 特集 広聴のおはなし

広聴とは「広く一般の声を聴くこと」という意味です。行政にとつては村民から寄せられる意見や要望を収集する活動のことを指します。

村政への提案や要望、苦情、相談など様々な声に耳を傾け、村民が何を求めているのか、その真意を理解することはとても大切なことです。

読谷村役場入り口付近に設置している「村民ご意見箱」、村公式ホームページや村公式 LINE から投稿できる「ご意見・お問い合わせ」のページは、村民からの声を直接行政へと届ける有効なツールとして運用を続けています。

### 行政情報の発信は「単」から「双」へ

広報よみたんでは2020年7月号から開始した「広報よみたんクイズ」と「みんなの写真館」にて、投稿者から寄せられる広報よみたんに関するアンケートにより様々なご意見をいただけるようになりました。

これまで、行政から一方的に情報を伝えるという単一方向でしかなかったやり取りから、村民から声をいただくことによって双方向の関係が生まれ、村民と行政との新たなコミュニケーションが生ま



職員のモチベーションアップにつながってます！

# 広報よみたんのアンケート

アンケートから生まれた  
広報よみたんの記事たち

## Case 1

「村内にある美味しい食べ物や  
さんやお店などを紹介してくだ  
さい！」

読谷で働く人と  
ゆんたくするコーナー  
読谷で働く人



毎号、「広報よみたんクイズ」や「みんな  
の写真館」を通じて「広報よみたん」に  
対するアンケートを実施しています。



そのたびに非常に有益なご意見や、心  
温まる感想を頂戴し、これが職員一同の  
大きな励みとなっています。誠にありがとございます。

手法は様々

## いろいろな広聴のカタチ

広聴には、村からのアンケートなどで特定の事業  
に対して意見を募る手法があります。

## Case 2

「小さな子でも楽  
しめるコーナーが  
あるといいなあ。」

4コママンガ  
よみたん日和



## Case 3

「読谷村の史跡や名所を知りたい  
です！」

映像散歩  
よみある記



これからもアンケートで皆さまの  
声をお待ちしています！

無作為に抽出された村民に  
対し郵送によるアンケートを  
行ったり、村公式ホームペー  
ジに策定された計画案を掲示  
し意見を募ったりと様々なア  
プローチを行っています。



また昨今では、SNS ツール  
活用したアンケート  
を実施するなど、よ

り広く多くの意見を聴取できるよ  
うにいろいろなカタチでの広聴活動が模索さ  
れています。



よりよい暮らしを  
進めるために

れることになりました。  
これらのアンケート結果は全職  
員に共有されており、それによっ  
て職員だけでは気づくことができ  
なかったことや、新たなアイデアを  
生み出すきっかけとなるなど、相  
乗効果を生み出しています。  
広聴・広報活動の充実が村の責  
務です。村が保有する情報は村民  
の情報であるという認識のもと、  
事業進行と連動した適切なタイミ  
ングで積極的に情報を発信するこ  
とにも、それに対する村民の意見  
を広く聴取し、事業に反映させて  
いくことが必要となります。  
これからも村民との協働による  
むらづくりを進める上で、「広聴・  
広報」は、村民と行政とが共にむ  
らづくりを推進していく基本的な  
事項であると捉え、よりよい活動  
を行ってまいります。

## 読谷村ゴーヤスーブチャンピオンプレ大会開催



出揃ったゴーヤを前に入念な審査が行われた



審査対象のゴーヤを正確に計量

7月2日、読谷村地域振興センター1Fホールにて、読谷村ゴーヤスーブチャンピオンプレ大会が開催されました。

農業の楽しさを未経験者や子どもたちにも知ってもらおうと開催された本大会では、1本の重量を競う「チャンピオン賞」、1本の美しさを競う「ちゅらかーぎ賞」、各自治会上位3名の合計重量を競う「団体賞」があり、参加者が育てた自慢の大きいゴーヤが展示されました。

チャンピオン賞		
1位	知花 幸勇 (波平)	1,666 g (長さ 51cm)
2位	比嘉 幸雄 (喜名)	1,326 g (長さ 52cm)
3位	比嘉 郁也 (波平)	1,326 g (長さ 49cm)
ちゅらかーぎ賞		
	上地 邦彦 (楚辺)	
団体賞		
1位	波平自治会	4,318 g (知花幸勇・比嘉郁也・喜友名康英)
2位	喜名自治会	3,655 g (比嘉幸雄・比嘉正光・比嘉清吉)
3位	渡慶次自治会	3,162 g (玉城栄秀・山内哲・山城幸雄)

## クーガ芋収穫体験



クーガ芋は高い栄養価で知られ、世界アンチドーピング機構 (WADA) の基準をクリアし、国際的なスポーツサプリメントとして認定を受けておりその魅力にアスリートたちも注目しております。

今回このクーガ芋の収穫体験を古堅南小学校の野球部部員の子どもたちがチャレンジしました。

食物が育つ過程への理解を深め、食べ物への感謝の心を育てる食育の場として、貴重な体験を行いました。

スポーツと栄養の大切さを学ぶ機会となった今回の収穫体験を通して、子どもたちの成長とこれからの活動に期待が寄せられます。

## 競技かるた全国大会出場へ



本村波平出身・在住の上地もなみさん (那覇国際高校3年生) が県予選を勝ち抜き競技かるたの全国大会に沖縄県代表として出場します。

もなみさんは県大会団体戦で優勝し全国高等学校かるた選手権 (滋賀県、7月開催) に出場するほか、県大会個人戦で上位入賞を果たし、沖縄県選抜チームのメンバーとして全国高等学校総合文化祭 小倉百人一首かるた部門 (鹿児島県、8月開催) にも出場します。

高校で競技かるた部の部長を務めるもなみさんは、「悔いのないよう精一杯頑張ります!」と意気込みを寄せてくれました。



## 読谷村老人クラブ大会・芸能大会



5月26日、文化センター鳳ホールにて「第59回読谷村老人クラブ大会」が開催されました。

大会では多くの老人クラブ会員が参加し、読老連の新役員・評議員の紹介や老人クラブ活動功労者表彰などが行われました。

大会終了後には、老人クラブ芸能大会も開催され、各単位クラブが郷土の芸能などを披露し、会場は大いに盛り上がりました。

## 水道点検ボランティア活動



6月8日、読谷村管工事協同組合、上下水道課、そして福祉課の職員が一緒になって、ひとり暮らしの高齢者宅等で水道設備の点検を実施しました。

この活動は水道週間に合わせて読谷村管工事協同組合のご協力のもと行われたもので、日頃から気になっている水道に関する困りごとを直接お聞きし、専門業者が具体的なアドバイスやパッキンの取替作業などを行うことで、各家庭の水道問題の解決に貢献しました。

## 読谷村のしまくとうば vol.10

### 味覚

しまくとうばには、気持ちを伝えることばがたくさんあるよ。そのなかから、食べたときに感じる気持ちを伝えるしまくとうばを紹介するね。今日のご飯は、どんな味だったかな？



### ◎食べ物の味を伝えることば



あまさん  
(甘い)



からさん  
(辛い)



しーさん  
(酸っぱい)



んじゃさん  
(苦い)



すーじゅーさん  
(塩辛い)



しーさあまさん  
(甘酸っぱい)



あふあさん  
(味が薄い)



あじじゅーさん  
(味が濃い)



まーさん  
(おいしい)



あじらーさん  
(味があっておいしい)



あじくーたー  
(深みのある味)



くーべーさん  
(香ばしく味わい深い)

### ◎うんけーぬ くわっちー (お迎えのごちそう)

もうすぐ旧盆。旧暦7月13日のうんけー(お迎え)には、あの世から来たご先祖様をお迎えするため、仏壇にいろいろな飾り物をしたり、ごちそうを作っておもてなしするよ。



うんけー  
じゅーしー  
(お迎え雑炊)



うんけーだーぐ  
(お迎え団子)

※「読谷村のしまくとうば展〜かみむんぬ くとば〜」(2022年9月1〜27日 座喜味城跡ユンタンザミュージアムにて開催) 展示資料より、抜粋して紹介しています。掲載したしまくとうば以外にも、地域や世代などにより、言い方の違う言葉も多くあります。



読谷村史編集室

Tel.958-2142  
info@yomitan-sonsi.jp  
https://yomitan-sonsi.jp/



催し物  
event

## 夜の登山で虫の声や 夜景を楽しみませんか？

📍 石川青少年の家 ☎ 964-3263

**日時** 8月23日(水)  
17時45分～21時30分

**場所** 石川青少年の家

**対象** 成人 定員20人  
※定員をこえた場合は抽選

**参加料** 500円 当日徴収

**服装** 長袖・長ズボン（できれば白）、  
帽子、軍手、登山靴または運動靴

**持ち物** ヘッドライト（必ず）、水筒、タオル、  
着替え、カメラ、双眼鏡、リュックサック等

**諸注意** ロープを使う場所や厳しい坂道あり。  
夕食は各自出発前までにすませてマスク着用の上で参加すること。  
雨天・荒天時は中止。

**申込** 問い合わせ先へ電話申込

催し物  
event

## 5年ぶりに開催 創作子どもミュージカル

📍 読谷村文化センター ☎ 982-9292



創作子どもミュージカル「コインコと星の三線～大切なものはいつもそばにある～」は、前作「タルーの冒険」からコロナ禍を挟み、実に5年振りとなる公演に向けて、村内の小・中学生が5月から稽古に励んでいます。

子どもたちの躍動する姿をご覧ください。  
みなさまのご来場お待ちしております。

**日時** 8月13日(日) 15時（※約1時間）

**場所** 読谷村文化センター鳳ホール

**入場料** 500円（※小学生以上）  
チケットは文化センター窓口で販売中

催し物  
event

## LGBTQって どんなイメージですか？

📍 読谷村役場 企画政策課 ☎ 982-9205

大切な誰かを傷つけないために、あなたもLGBTQに関する講演会に参加しませんか？  
あなたが知ることで救われる人がいます。

**日時** 8月19日(土) 10時～12時

**場所** 読谷村地域振興センター2階 大会議室

**対象** 知りたい方、興味がある方はどなたでも

**内容** 基調講演：  
LGBTQ（性的少数者）、SOGI（性的指向と性自認）の基本を知る  
トークセッション：  
当事者による人生の振り返り

**講師** 平良亮太 氏

**申込** 不要  
※直接会場へお越しください

※LGBTQ講演会 事前質問  
受付フォーム（右QRコード）▶



催し物  
event

## 防災の日 「避難所運営ゲーム」

📍 読谷村役場 生涯学習課 ☎ 982-9231

避難所で起こる様々な出来事をカードゲームを通して模擬体験しませんか？

舞台は学校の体育館。  
あなたは避難所運営チームの一員として  
様々な課題の解決に取り組みます。ゲームを通して防災を学び、実生活に活かしましょう。



**日時** 9月1日(金) 18時～20時

**場所** 読谷村文化センター中ホール

**対象** 村内在住または在勤の方  
定員30人 ※先着予約順

**申込** 問い合わせ先へ電話申込



## Information Box

催し物  
event

### 読谷村老人クラブ連合会 「夕涼み会」

☎ 読谷村老人クラブ連合会 ☎ 080-4198-5016

読谷村老人クラブ連合会の創立 60 周年事業として夕涼み会を開催します。多くの会員の皆さまのご参加をお待ちしております。

日時 8月25日(金)  
18時30分～20時30分

場所 読谷村老人福祉センター  
(セーラ苑駐車場)

内容 フォークバンド・民謡・合唱のステージ

問い合わせ先 読谷村老人クラブ連合会  
平日：9時～16時  
事務局（新垣）  
☎ 080-4198-5016

駐車場のスペースには限りがあります。  
新型コロナウイルス感染症の状況により変更や中止の場合があります。

催し物  
event

### 介護に関する入門的研修

☎ 読谷村役場 福祉課 地域包括支援センター係 ☎ 982-9234

「親の介護や認知症について学びたい」「介護職に興味がある」「介護保険制度について知りたい」など、手探りの介護で困っているあなた、入門的研修で知識や技術を学びませんか？

日時 9月25日(月)、27日(水)、28日(木)、  
10月2日(月) 全4回

9時30分～17時

場所 読谷村文化センター講座室 A

参加料 無料(テキスト代込み)

対象 本人または家族が村内在住の方  
定員 35人 ※定員をこえた場合は抽選

内容 介護の基礎知識、基本的な介護の方法、  
介護における安全確保、認知症の理解、  
障がいの理解等

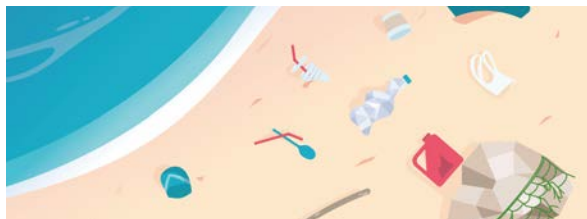
申込先 沖縄人材カレッジ ☎ 943-4162

申込締切 8月25日(金)

お知らせ  
notice

### ビーチクリーン推進中

☎ 読谷村役場 生活環境課 ☎ 982-9214



きれいな海、まぶしい砂浜、貴重な生態系を守るために、あなたもビーチクリーンに参加しませんか。

読谷村ではビーチクリーンで使用する専用ゴミ袋を配布しています。清掃前に生活環境課にご連絡ください。

#### ビーチクリーンでのお願い

- ゴミは分別して専用ゴミ袋へ
- ゴミ収集は無理のない範囲で
- ゴミ袋は回収しやすい道路沿いへ
- 作業終了後は生活環境課へ報告を

募集  
recruiting

### ジュニアフェスティバル 出演者・スタッフ大募集！

☎ 読谷村文化センター ☎ 982-9292

今年も読谷まつりジュニアフェスティバルの出演者とボランティアスタッフを募集します。みんなと一緒に読谷まつりを盛り上げていきましょう！

日時 10月28日(出)～10月29日(日)  
17時～20時

対象 村内在住または在職の10～20代

内容 出演者(バンドやパフォーマンスなど)  
司会 1～2組、舞台の壁画制作、ボランティアスタッフ(音響や照明、進行管理、準備片づけ等)

申込 文化センターにある申込用紙を提出

※申込みフォーム(右QRコード)▶



締切 9月29日(金) 17時まで

お知らせ  
notice

## 地震防災対策現状調査 アンケートにご協力を！

内閣府政策統括官（防災担当）  
☎ 03-3501-6996



内閣府では、今後の防災対策に向けて、皆さまの声を反映させるため避難意識等に関する調査を実施します。

1人でも多くの方に回答いただきたく、ぜひご意見を聞かせて下さい。

回答期間 7月1日(土)～8月31日(木)

回答フォーム

<https://en.surece.co.jp/kaiko2023>



募集  
recruiting

## 地域の身近な相談員 民生委員を募集しています

読谷村役場 福祉課 ☎ 982-9209  
読谷村社会福祉協議会 ☎ 958-2939

読谷村の民生委員・児童委員の定数は78名ですが、現員数が不足しています。

地域の身近な相談役としてお困りの方を行政や専門機関へつないでいただける方を募集しております。

### 民生委員・児童委員はどんなことをしているの？

民生員・児童委員は、厚生労働大臣から委嘱されたボランティアです。地域に住むすべての人の身近な相談役として行政や各専門機関と連携し、困っている方を必要な支援サービスへとつなげる活動をしています。

### どんな人が民生委員・児童委員になっているの？

- ・地域福祉の実情をご存じの方（これから理解したい方）
- ・社会福祉に情熱があり、実際に活動できる方
- ・年齢については、おおむね75歳未満の方

募集する地区など、詳細については読谷村役場 福祉課 地域福祉係、または読谷村社会福祉協議会までお問い合わせください。

お知らせ  
notice

## 家計を守る！ 高額医療費対策のススメ

読谷村役場 健康保険課 ☎ 982-9212

「高額療養費制度」とは、医療費が特定の額を超えた場合、その超過分が後日払い戻される制度です。しかし、払い戻しは後日となるため、当初の支払いが一時的に家計への大きな負担となる可能性があります。

この問題を解決するために、「**限度額適用認定証**」を事前に役場から取得することをおすすめします。この認定証を医療機関の窓口で提示すれば、支払いは自己負担限度額までに抑えられます。

なお、すでにこの認定証をお持ちの方は、8月1日から新しい認定証に切り替える必要があります。現行の認定証は7月末で使用期限が切れるため、ご注意ください。

### 窓口に持ってくるもの 保険証

- ※医療機関と薬局は別々の取り扱いになります。
- ※同月に入院・外来など複数受診がある場合は高額療養費の申請が必要な場合もあります。
- ※差額ベット代や食事代等は対象外です。
- ※会社勤めの方は加入している社会保険組合か会社の方にご相談下さい。

お知らせ  
notice

## 地域コミュニティに関する アンケートのお願い

読谷村役場 総務課 ☎ 982-9201



本村むらづくりの基盤である地域コミュニティ（自治会）について、今後のあり方・あるべき姿を模索するための基礎調査として、村民の皆さまのご意見を伺いたいと考えております。

以下QRコードからアンケート調査のご協力をお願いいたします。

回答期間 8月1日(火)～8月31日(木)

回答フォーム

<https://logoform.jp/form/Gv5q/310322>

※各自治会にもアンケート用紙を用意しております





# Information Box

お知らせ  
notice

## 未来への投資 温暖化対策の実績報告

☎ 読谷村役場 生活環境課 ☎ 982-9214

本村では、平成 28 年度に第 1 次地球温暖化対策実行計画を立ち上げ、業務による温室効果ガス排出の削減に努めてきました。平成 31 年度までに、目標とした排出量マイナス 6% を達成。令和 2 年度からは新型コロナウイルスの影響により、更なる減少が見られました。

社会活動が活発化すると排出量が増える可能性があるため、引き続き対策を進めていきます。

年度	排出量 (t-CO <sub>2</sub> )	削減率
平成 27 年 (基準)	6,714.8	0 %
平成 29 年	6,781.8	-1.0 %
平成 30 年	6,310.3	6.0 %
平成 31 年	6,207.5	7.6 %
令和 2 年	4,788.2	28.7 %
令和 3 年 (最終)	4,787.7	28.7 %
第 1 次計画目標	6,311.9	6.0 %

お知らせ  
notice

## 国民年金保険料の 納付が困難な方へ

☎ 読谷村役場 住民年金課 ☎ 982-9207

国民年金保険料を未納のままにすると、老後の年金だけでなく、不測の事態が起こった時の障害基礎年金や遺族基礎年金を**受け取ることができない**場合があります。



納付が困難な場合は、本人からの申請により**保険料が「免除」または「納付猶予」**になる制度があります。

免除を希望する方は以下へお問い合わせください。※郵送での申請も可能



※詳細は日本年金機構ホームページ (右 QR コード) へ

読谷村役場 住民年金課：☎ 982-9207  
コザ年金事務所：☎ 933-2267

令和6年4月採用予定

## 読谷村職員採用試験

☎ 読谷村役場 総務課 ☎ 982-9201

読谷村役場で働きませんか？皆さまの受験をお待ちしています！

※詳細は村ホームページ (右 QR コード) へ



### 申込

期間：8月1日(火)～15日(木)

<提出方法>

・郵送 ※8月15日消印有効

・総務課窓口へ持参

8時30分～17時15分

※平日のみ(12時～13時除く)

◆受験申込書等は、総務課窓口または村ホームページからダウンロード可能

職種	受験資格				試験内容				
	要件	住所要件	資格要件	一次試験		二次試験			
				教養試験	専門試験	適性検査	集団討論	個別面接	
一般事務職	初級	平成6年4月2日以後に出生した者	あり	○		○	○	○	
	上級		あり	○		○	○	○	
技術職 (土木・建築)	初級	平成元年4月2日以後に出生した者	要	○	○	○	○	○	
	上級		要	○	○	○	○	○	
保健師	要		○	○	○	○	○		
保育士かつ幼稚園教諭	要		○	○	○	○	○		
調理員	要		○		○	○	○		



# 熱中症は

# こえかけで防げる

こ

こまめな水分補給

屋外労働や室内外など、たくさん汗をかく時は水分と塩分を補給しましょう。

え

炎天下を避けよう

炎天下での長時間の作業、海水浴は避けましょう。日傘や帽子で日光を遮りましょう。

か

風通しを良く

室内でも油断は禁物！適度な風通しや冷房設備で熱を逃す工夫をしましょう。

け

健康管理！

睡眠・栄養はしっかりと！日頃から適度な運動で暑さに負けない体を作りましょう。

## 熱中症警戒アラートが発表されたら・・・

- ☑ 外出を控え、暑さを避けましょう
- ☑ エアコンを適切に利用し、屋内熱中症を防ぎましょう

熱中症警戒アラートのメール配信サービス（無料）への登録はこちら→



熱中症は、室温や気温が高い中での作業や運動などにより、体温の調節機能が働かなくなり、体内の水分や塩分のバランスが崩れてしまうことで発症します。

誰にでも起こる可能性があります。きちんとした対策をとることにより、未然に防ぐことが可能です。暑い夏を健康に乗り切るため、今一度ご確認ください。

## 読谷で働く人

「読谷で働く人と、ゆんたくするコーナーです。」



アルコール オズ  
alcolique oz  
あらかき りょうじ  
オーナーシェフ 新垣 良治 さん



### — とてもおしゃれなお店ですね！

初めてくるお客さんからもよく言われます。落ち着いた空間でゆったりとした時間を過ごしながら料理を楽しんでもらいたいので、雰囲気づくりはとても大切にしています。

### — 最近オープンしたと聞きました

今年の1月にオープンしました。これまでもシェフとしていろいろなところで仕事をしていましたが、自分のお店を持ちたいと思い、読谷でお店を開くことができました。

### — 昼と夜ではお店の雰囲気が変わりますね

ランチタイムは洋食と和をアレンジしたコース料理がメインで、夜は日本酒やワインに合う和を中心としたアラカルトを提供しています。いつ来ても心地よい時間が過ごせる空間になればいいと思います。

### — 仕事をする上でのこだわりは？

少しずつ常連のお客さんも増えてきましたが、味や見た目を工夫して、毎日でも来くなるような料理を常に提供していきたいです。

### — 仕事をする上で大変だったことはありますか？

オープンから無我夢中でやってきましたが、12時間以上も動きっぱなしの状態が1週間続くこともありましたが、それでもお客さんが楽しんでいる様子を見るともっとがんばろうとついつい無理しちゃいます。

### — これからの意気込みを教えてください

料理も雰囲気もサービスもあったかい心で、愛情をもってお店を育てていきたいです。

詳しいお店の案内・・・19ページ



# 「防災」 備えあれば憂いなし

問 読谷村役場 総務課 ☎ 982-9201



## 台風対策は、雨や風が強くなる前に 家の外と中の備えの確認をしましょう！



### 家の外の備え

#### 雨戸や網戸を固定する

窓や雨戸はしっかりとカギをかけ、必要に応じて補強しましょう

#### 側溝や排水口を掃除する

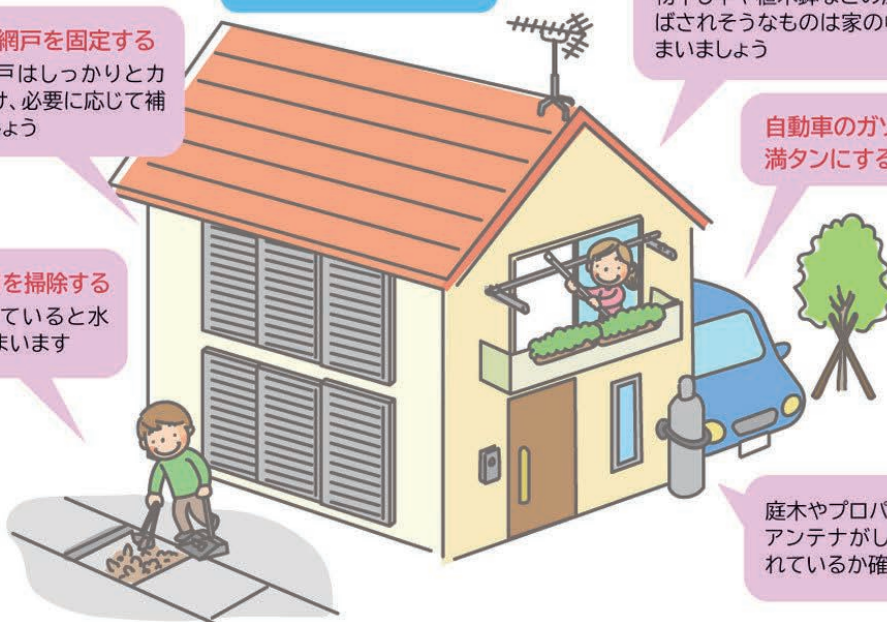
ごみが詰まっていると水があふれてしまいます

#### 屋外のものを家の中に戻す

物干し竿や植木鉢などの風で飛ばされそうなものは家の中へしまいましょう

#### 自動車のガソリンを満タンにする

庭木やプロパンガス、テレビアンテナがしっかり固定されているか確認しましょう



### 家の中の備え

#### 非常用品を確認する

懐中電灯、携帯用ラジオ(乾電池)、救急薬品、衣類、非常用食品、カセットコンロ、貴重品など

#### 窓ガラスに飛散防止フィルムを貼る

万が一、飛来物で窓ガラスが割れた際、ケガを防げます。カーテンは閉めましょう

#### 水を確保する

飲料水だけでなく、浴槽に水をためておきましょう  
断水した際にトイレなどに使えます

#### スマートフォンやパソコンをフル充電する



# 介護の日 (11月11日) イベント特別企画!

## 介護川柳 作品大募集!

介護は大変。だけど、大変だけじゃない。  
愛情あふれる介護の現場。  
そんな思いを川柳にしませんか?  
日頃介護にかかわる中で感じたことを川柳  
にして、想いを伝える。  
介護にかかわったことのない人も、川柳を  
よむことで、介護をイメージする機会にし  
ませんか?



### 【募集要項】

介護に関連する川柳であれば、何でもOKです。介護をしている家族の方、介護されている方、介護施設で働く職員の方、様々な立場から見えてくる「介護」への想いを川柳にしてください。

### 【応募条件】

- ・村内に住所があること。
- ・村内でお勤めの方。
- ・下記の留意事項を守っていること。

### 【応募締切】

令和5年9月30日(出)

### 【応募方法】

- ・投稿用フォーム(右のQRコード)でご応募ください。
- ・郵送の場合は、住所、氏名、生年月日、電話番号、作品へのコメントを添えて下記までお送りください。



(宛先) 読谷村字座喜味 2901 番地「読谷村役場福祉課宛」

※応募作品の中から選定を行い、「村長賞」、「教育長賞」が贈られます。

### 【留意事項】

- ・自ら考え、コンテストなどに未発表のもの。
- ・「村長賞」、「教育長賞」を受賞した際に、授賞式(介護の日イベント11月11日)にご参加いただくこと。
- ・投稿物は返却しません。
- ・著作権、肖像権などの第三者のプライバシーを侵害しないもの。
- ・応募作品の著作権は応募者に帰属しますが、ホームページ、複製、印刷、展示、広報誌、刊行物への掲載等、応募作品を使用する権利を村が保有するものとします。

## ~笑顔の響き~

## おじいちゃん、おばあちゃんとの 写真コンテスト 作品募集!

### 【募集要項】

介護の日イベント(11/11 読谷村文化センターにて開催)にむけて、大好きなおじいちゃん、おばあちゃんのご家族とのお写真を募集します。



おじいちゃん、おばあちゃん(どちらか一方でも可)と、ご家族と一緒に写っている写真にタイトルとエピソードを添えてご応募ください。

### 【応募条件】

- ・応募者、写真に写っているおじいちゃん、おばあちゃん、ご家族のいずれかが村内に住所があること。
- ・以下の留意事項を守っていること。

### 【応募締切】

令和5年9月30日(出)

### 【応募方法】

- ・投稿用フォーム(右のQRコード)でご応募ください。
- ・郵送の場合は、住所、氏名、生年月日、電話番号、作品のタイトル、作品へのコメントを添えて下記までお送りください。



(宛先) 読谷村字座喜味 2901 番地「読谷村役場福祉課宛」

※応募作品の中から選定を行い、「村長賞」「教育長賞」が贈られます。

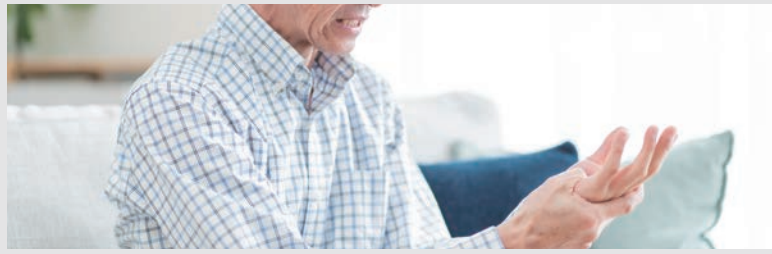
### 【留意事項】

- ・コンテストなどに未発表のもの。
- ・「村長賞」、「教育長賞」を受賞した際に、授賞式(介護の日イベント11月11日)にご参加いただくこと。
- ・投稿物は返却しません。
- ・著作権・肖像権などの第三者のプライバシーを侵害しないもの。
- ・応募写真の著作権は応募者に帰属しますが、本村のホームページ、複製、印刷、展示、広報誌、刊行物への掲載等、応募写真を使用する権利を村が保有するものとします。

11月11日は「介護の日」にちなんだイベントを読谷村文化センターで開催します。「ラジオでゆいまーる」のお出かけ放送をはじめ、ゆうりきやーも遊びにきますよ~! 体験ブースもありますので、是非お越しください!



# 「介護」が必要になる原因とは何？



若い世代の人にとって「介護」は何となく年を取ったら必要になるものという感覚があるかもしれませんが、実際はどうかと思いますか？

本村が実施している「介護予防・日常生活圏域ニーズ調査」の「介護・介助が必要となった主な原因」について過去3年間の結果を見てみると、上位3位に入っているのは「関節の病気」「骨折・転倒」「高齢による衰弱」「脳卒中」となっています（下表参照）。

	令和4年	令和3年	令和2年
1位	関節の病気	高齢による衰弱	関節の病気
2位	骨折・転倒	関節の病気	高齢による衰弱
3位	高齢による衰弱	脳卒中	骨折・転倒

「認知症」が加わる他は、概ね同じ原因であることが分かります。（※内閣府 令和4年版高齢社会白書より）

年をとったら介護が必要になるのはしょうがない？

では、年を取ったらこれらの疾患になるのはしょうがないことなのでしょうか？

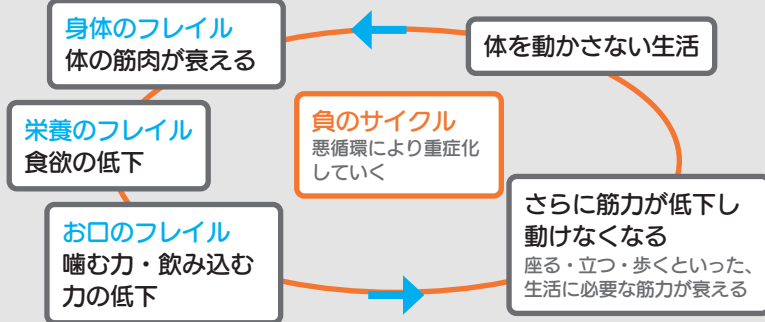
実はいろいろある「フレイル」

「フレイル」は体の衰えだけではなく、人との交流を持たないこと等で引き起こされる「心や頭（認知機能）のフレイル」や、食べる力、飲み込む力が衰える「お口のフレイル」もあります。

実は、これらの疾患のうち、「関節疾患」「認知症」「転倒・骨折」「高齢による衰弱」については「フレイル（心身が衰えること）」になることで引き起こされることが多いため、意識して「活動的な生活」を送ることで予防することが可能です。

様々なフレイルが相互に関連し合い、「介護」が必要な状態になることもあります。ちよつとした「フレイル」に気づか

ず重症化する・フレイルの負のサイクル（左図参照）に陥らないよう、自分の心身の状態を知ることが大事なフレイル予防の1つです。



## フレイルを防ぐには

最後にフレイル予防・介護予防に重要な3つの要素をご紹介します。

- 運動
- 栄養 (お口の健康)
- 社会参加

それは、①運動、②栄養（お口の健康）、③社会参加の3つです。

加齢や環境の変化などにより様々な「フレイル」があるからこそ「運動」だけでなく、「栄養」を取り、適切に「栄養」を取ることや、そもそもお口の健康に気を配ることも大切な要素です。

そして何より介護予防に効果があるとされる「社会参加」

「運動」だけでなく、「栄養」を取り、適切に「栄養」を取ることや、そもそもお口の健康に気を配ることも大切な要素です。

FMよみたん  
YOUTV  
介護予防番組  
「ラジオでゆいまーる」でもこの内容をお伝えします！  
毎月第1・3金曜日  
11時～11時56分  
チャンネル78.6Mhz



# 第39回 読谷村ハーリー大会 フォトレポート



6月25日、読谷村ハーリー大会が開催されました。  
宇座自治会による御願ハーリーから始まり、一般の部 49 チーム、自治会対抗の部 10 チームが出場し、熱戦が繰り広げられました。



<一般の部（決勝）>  
優勝 アースシップ (1分 43 秒 82)  
2位 ロータリーズ (1分 49 分 00)  
3位 チーム 34 (記録なし)

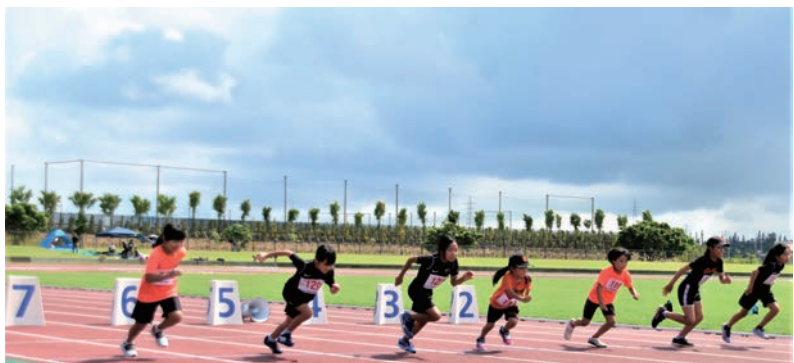
<自治会対抗の部（決勝）>  
優勝 渡具知自治会 (1分 40 秒 52)  
2位 高志保自治会 (1分 47 秒 00)  
3位 渡慶次自治会 (1分 51 秒 13)





# 第21回 読谷村小学生陸上競技大会 フォトレポート

6月24日、読谷村小学生陸上競技大会が開催されました。  
大会新記録も飛び出し、子どもたちの笑顔がはじける素晴らしい大会となりました。



## 第76回 読谷村陸上競技大会

IN 読谷村陸上競技場

9月9日(土)  
10000Mのみ(19時～)

FM よみたんの中継

9月10日(日)  
開会式：8時30分  
競技開始：9時



<大会新記録>  
小学男子4年生以下 50M  
優勝 眞謝 航汰  
【記録】7秒65





## 令和6年度 村立保育所・認可保育園入所申込みの受付開始

※詳細は、村ホームページへ▶



在園児

**提出期間** 8月1日(火)～8月18日(金)

**提出方法** 園から保護者へ書類配布、書類は園へ提出 ※こども未来課の窓口では受付できません

新規

**提出期間** 9月11日(月)～10月6日(金)

※資料は、読谷村役場 こども未来課前会議室にて9月11日から配布開始

**提出方法** 読谷村役場 こども未来課前会議室にて受付

※原則平日のみ受付(9時～11時 / 13時15分～17時)

平日以外は、9月30日(土)(9時～11時)に受付を行います

### 注意事項

- ・勤務証明書や民生委員等の証明に時間がかかる場合がありますので、余裕をもって証明書等の交付を受けてください。
- ・受付状況によっては、待ち時間が発生する場合があります。あらかじめご了承ください。
- ・不備があった場合は受付できません。不備があった書類についても、期限内に提出が間に合わなかった方は4月入所選定から外れますので、提出期限に注意してください。

### 5歳児保育のご案内

現在、わかたけ保育園・喜名保育園・わかたけ北保育園で5歳児保育を実施しています。

希望される場合は、新規申し込み提出期限内に、読谷村役場 こども未来課窓口にてお申し込みください。

読谷村役場 こども未来課 ☎982-9240

## 特別児童扶養手当 所得状況届の提出

※詳細は、村ホームページへ▶



特別児童扶養手当の受給者は、前年の所得の状況や児童の養育状況などを確認するために、「所得状況届」の提出が必要です。**提出がない場合は、受給資格があっても8月分以降の手当の支給を受けることができない**のでご注意ください。

**受付方法** 郵送

**期間** 8月10日(木)～9月11日(月) ※土曜・日曜を除く

### 特別児童扶養手当とは

身体や精神に障害のある20歳未満の児童の父母、または父母にかわってその児童を養育している方に対し、児童の福祉の増進を図ることを目的として支給される手当です。

読谷村役場 こども未来課 ☎982-9240

## 児童扶養手当・母子父子医療 現況届の提出

※詳細は、村ホームページへ▶



児童扶養手当・母子及び父子家庭等医療費助成の受給者は「現況届」の提出が必要です。**提出がない場合は、手当の支給や医療費の助成を受けられない**のでご注意ください。昨年に引き続き郵送での提出も可能です。

**受付方法** 郵送 または こども未来課窓口

※新型コロナウイルス感染症拡大防止のため、郵送での提出にご協力をお願いします。

**期間** 8月1日(火)～8月31日(木) ※土曜・日曜・祝日を除く

**時間** 9時30分～11時 / 13時30分～16時30分

### 児童扶養手当とは

離婚などによってひとり親家庭となった方や、父母にかわって児童を養育している方などに対し、児童の福祉の増進を図ることを目的として支給される手当です。

### 母子及び父子家庭等医療費助成とは

母子・父子家庭や父母にかわって児童を養育している方などに対し、医療費の一部を助成することにより、生活の安定と自立を支援し、母子家庭等の福祉の増進を図るための制度です。

読谷村役場 こども未来課 ☎982-9240





第12回  
読谷村ファミリーサポーター養成講座



「読谷村ファミリーサポートセンター」では子育ての相互援助活動を実施。会員は子どもの預け先・預かり先として参加可能です。講座受講後はサポーター登録も可能で、参加者を募集中です。

**日時** 9月6日(水)、8日(金)、11日(月)、  
13日(水)、21日(木)、22日(金)

午前の部：10時～12時

午後の部：13時～16時

※9時30分開始予定時もあり 日程は変動あり

**場所** 読谷村文化センター（講座室A・調理室・和室）  
※講座の内容によって場所が変わります

**定員** 20人 ※先着予約受付順

**受講料・テキスト代** 無料

**申込受付期間** 8月1日(火)～31日(木)

※講座内容と場所につきましては、お申込み時にお電話にてご確認ください。

☎ 読谷村ファミリーサポートセンター ☎ 953-3525  
読谷村役場 こども未来課 ☎ 982-9240

お父さんの子育て応援講座  
みんなを守れ！防災の知恵で困難を乗り越えよう



**日時** 9月2日(土) 9時～12時

**場所** 読谷村立図書館 2階

**対象** 子育て親子 ※読谷村在住・読谷村勤務の方

**定員** 4組 ※先着予約受付順

**参加費** 無料

**講師** 大城 執 氏 ※読谷村役場 総務課 防災士

**受付** 電話による受付 ☎ 982-9231

☎ 読谷村教育委員会 生涯学習課 ☎ 982-9231

しゃきょ～（社協）と取り組むこどもの居場所



令和4年度から、読谷村社会福祉協議会と協働でこどもの居場所作り事業を開始し、こどもたちの成長と地域全体の子育て支援を目指しています。

・こども支援コーディネーター配置

一人ひとりに寄り添い 相談・支援していきます。  
地域の資源の発掘や支援のためのネットワークづくりを行います。

・こども宅食支援

週1回、食の支援を必要としている方へ配食を行います。

・社協内にフリースペースを確保

気軽に立ち寄りおしゃべり、読書などができる場所です。

**利用時間帯** 月曜日～金曜日 13時～18時  
※時間帯に変更が生じる場合があります

☎ 読谷村社会福祉協議会  
こども支援コーディネーター ☎ 958-2939  
読谷村役場 こども未来課 ☎ 982-9240

子育て応援講座  
『思春期』と向き合う色彩心理



色彩心理は、色の特性や影響が人の心や身体にどう作用するかを心理学的に解明するものです。

**日時** 9月9日(土) 14時～16時30分

**場所** 読谷村文化センター 中ホール

**対象** 子育て保護者・関係者  
※読谷村在住・読谷村勤務の方

**定員** 50人 ※先着予約受付順

**参加費** 無料

**講師** 穉山 由香 氏 ※対人魅力専門家

**受付** 電話による受付 ☎ 982-9231

☎ 読谷村教育委員会 生涯学習課 ☎ 982-9231



## 子育て支援センターはばたけ

0歳児～就学前のお子さんとそのご家族が無料で利用できる施設です。

場所 読谷村字高志保 1406番地 読谷村保育所2階 ☎ 098-958-3025

利用日 月曜日～金曜日(土日祝休み) 利用時間 9時30分～12時 / 13時～16時

水遊び	8月9日(水)、23日(水) 10時30分～11時30分	プールに入り水遊びを楽しみます 持ち物：水着(※オムツの子はプール用のオムツ)、タオル、着替え ※希望の方は前日までに申し込みをお願いします
ベビーマッサージ	8月16日(水) 10時15分～11時15分	ベビーマッサージを体験し、ママもお子さんもリラックスできます (バスタオル持参・動きやすい服装で) ※申込期限 8月15日(火) 定員：15組
8月生まれ誕生会	8月18日(金) 10時30分～11時30分	8月生まれのお友だちをお祝いします ※誕生児は8月16日(水)までに申込み
栄養相談	8月22日(火) 10時30分～11時30分	お子さんの食事について、栄養士さんへ相談できます ※申込期限 8月21日(月) 定員：3組
アロマ虫よけスプレー作り	8月24日(木) 10時15分～11時15分	お子さんにも安心して使用できる天然のアロマで虫よけスプレー作りを行います ※申込期限 8月17日(水) 定員：10組

※イベントの詳細は、村ホームページの支援センターだよりでご確認ください

## みらい児童館

0歳～18歳までの児童(小学生未満は保護者同伴) ※保育所など団体登録も可能です。

ご利用には「読谷村児童館登録カード」の発行が必要です。保護者の方が来館の上ご登録ください。

場所 読谷村字古堅 867番地2

☎ 098-921-5102

利用日 月曜日～土曜日(日祝休み)

利用時間 10時～18時

公式

Instagram ▶



自転車講習会	8月18日(金) 14時～15時	ヘルメットの適切な着用法や交通マナーを学びます
水遊び・大掃除	8月2日(水)、9日(水)、16日(水) 10時～11時30分	児童館の窓を洗ったり園庭の草むしりをした後、水遊び実施します ※水着とタオルは必ず持参してください
古堅公民館 ゆいまーる交流会	8月10日(水) 11時～12時 ※古堅公民館にて	公民館でゆいまーるの皆さんと一緒にゲームや食事を楽しみます。

※来館の際は、水とうとハンカチを持参してください。

## 読谷村つどいの広場

0歳児～就学前のお子さんとそのご家族が無料で利用できる施設です。

※昼食持参可能 ※イベントによっては予約や材料費が必要になります。

場所 読谷村字比謝 55番地

比謝複合施設1階

☎ 080-9853-8442

利用日 月曜日～金曜日(土日祝休み)

利用時間 10時～14時

水遊び	8月1日(水)、9日(水)、17日(水)、25日(金) 10時45分～11時15分	水遊びをとおして親子で楽しみ、成長の様子をみんなで分かち合う
8月生まれお誕生会	8月16日(水) 11時20分～	お友達と一緒にお誕生日をお祝います
パーランクー作り	8月7日(月)～8月18日(金) 利用時間内	牛乳パックでパーランクーを作り、沖縄伝統のエイサーに興味をもってもらう

## 子育て情報交換・交流の場「子育てまーる」

今年度より「子育てまーる」リニューアル! 毎月: 第1木曜日(妊婦・乳幼児服など) 第2木曜日(幼児・児童の服など) 育児用品リサイクル会を開催。

お問合せ先 読谷村教育委員会 生涯学習課 ☎ 098-982-9231

妊婦・乳児服対象リサイクル会	8月3日(水) 10時～11時30分	読谷村文化センター 2階 和室	マタニティ、その他ベビー用品など、 赤ちゃんの肌着類～サイズ120
幼児・児童服対象リサイクル会	8月10日(水) 10時～11時30分	読谷村文化センター 2階 和室	サイズ100～150以上 (※サイズ100～120は2週とも出品)

・同じ子育て中の親子の情報交換・交流の場として、また支援チーム(地域の子育て経験者)が子育てのお困り事やご相談を伺い必要な情報を提供します。

参加申込みは不要です。どうぞお気軽にご参加下さい。

※高校生の衣服の提供もございましたら、ご協力お願いします。

※保管場所に限りがあるため、冬物(シーズンオフ)の持ち込みはご遠慮願います。

## 8月乳幼児健診のおしらせ

場所 生き活き健康センター 2階

お問合せ先 読谷村役場 健康推進課 ☎ 098-982-9211

3歳児健康診査(3歳6か月頃)	8月16日(水) 13時～14時	案内対象児: 2020年(令和2年)1月生まれ
1歳6ヶ月児健康診査(1歳6か月頃)	8月17日(木) 13時～14時	案内対象児: 2022年(令和4年)1月生まれ
2歳児健康ひろば(2歳2か月頃)	8月18日(金) 13時～14時	案内対象児: 2021年(令和3年)5月生まれ
乳児一般健康診査(4～5ヶ月頃に1回)	8月19日(土) 9時30分～11時	案内対象児: 2023年(令和5年)3月16日～ 2023年(令和5年)4月19日生まれ
乳児一般健康診査(9～11ヶ月頃に1回)	8月19日(土) 13時～14時	案内対象児: 2022年(令和4年)10月生まれ

※健診対象児には、7月中旬に案内通知を送付しています。「通知が見当たらない」、「今回の健診を見合わせたい」という保護者様は、健康推進課にお問い合わせください。



## 応募要項

### ウェブで応募

https://logofrom.jp/form/Gv5q/165882



### LINEで応募

- ①読谷村公式 LINE を友達登録
- ②メニュー画面の「生活情報一覧」→「広報よみたん」から「広報クイズ解答する」をタップし、必要事項を入力

### はがきで応募

クイズの答え / 郵便番号 / 住所 / 氏名 / 電話番号 / アンケートを書き投函

〒904-0392

読谷村役場 広報よみたんクイズ係 <アンケート>

- ①年齢 ②今月号で良かった記事
  - ③今後取り上げてほしい企画等
- ※内容は抽選と無関係です

●締切：8月15日(火) 必着

●正解発表：広報よみたん9月号

#### <留意点>

- ・当選者の発表は、引換券の発送をもって代えさせていただきます。
- ・当選者は引換券を店舗に持参し、プレゼントと引き換えてください。

## プレゼント募集!

事業者の皆さまへ、広報よみたんでお店のPRをしませんか?

プレゼントを提供して下さるお店を募集しています!

園 企画政策課 ☎ 982-9205

# 広報よみたんクイズ

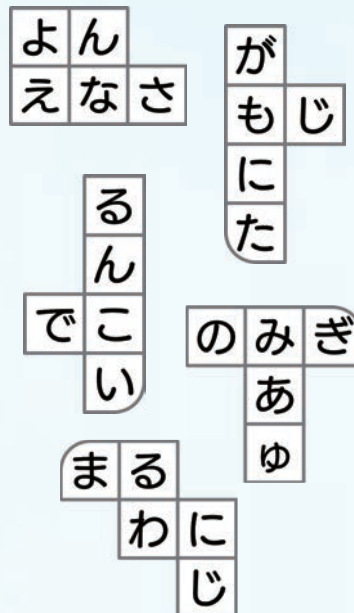
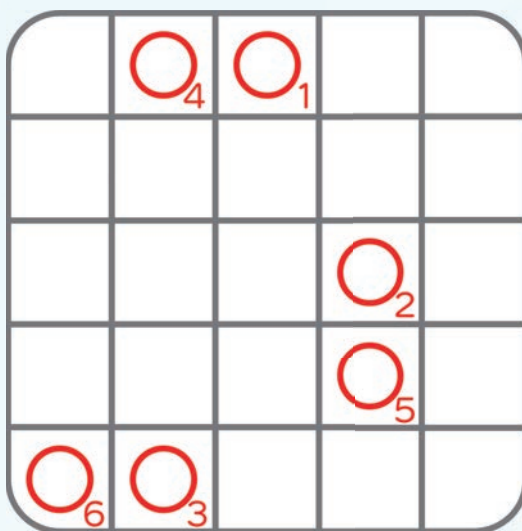
クイズに正解した方から優先抽選で  
**素敵な景品をプレゼント!**

クイズに間違えた方でも当選のチャンスがあります

問題：難易度 ★★★★★

謎を解き、キーワードを答えよ。(6文字)

※パズルピースは回転しません。



今月のプレゼント

5人に当たる



alcoholic oz 1000円券

## 7月号の答え

表紙と見比べると文字の並びが同じであることから、「夏の特色」の配置と同じところの文字を順に読むと・・・答えは「ぎょう」

応募者数 97

正解者数 96



## プレゼントのお店紹介

アルコリックオズ  
alcoholic oz

ランチでは洋を中心としたコース料理や単品セットが楽しめます。ディナーには、日本酒やワインを楽しみながら、和を中心としたアラカルトをご堪能ください。

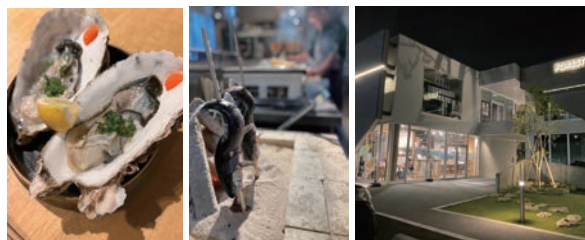
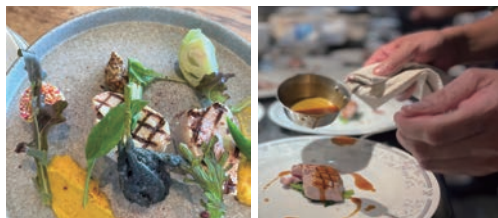
**住所** 読谷村比謝 483  
フォレストマーケット大湾 B-1F

**営業時間** ランチ 11時30分～15時  
ディナー 17時30分～23時

**定休日** 日曜日、第3月曜日  
(祝日はディナーのみ)

**連絡先** 098-989-3617

instagram





SUMMER  
NEW ARRIVAL



ねこのすし屋さん  
KORIRI 著/金の星社



毎日がつながる献立  
暮らしの手帖編集部  
/暮らしの手帖社



角が曲がった  
みつぎ二号  
麦野圭 著/文研出版



13歳からの  
アンガーマネジメント  
松井晴香 著/合同出版



ギフテッドの光と影  
阿部朋美 著/朝日新聞出版



人間ドックの作法  
森勇磨 著/中央公論新社

..... 休館日のお知らせ .....

8月30日(水)  
旧盆(ウークイ)のため休館します。

**CLOSED**



毎月19日は  
食育の日

令和4年4月から、毎月19日を『食育の日』と定めています。

子ども達に将来受け継ぎたい和食文化を通して、健やかな成長と季節の食事を楽しむ和食の献立を提供しています。

献立の内容は、牛乳、麦ごはん、五目煮、魚の西京焼き、小松菜の和え物です。

子ども達の苦手な豆や魚、野菜を使用した献立ですが、一年を通し食べ慣れることで、子ども達から「おいしい!!」との声がきかれますように!!



☎ 読谷給食調理場 (中学校給食) ☎ 982-8081

☎ 読谷第二給食調理場 (小学校給食) ☎ 982-8082

ご家庭でも給食の  
「小松菜の和え物」  
をいかがでしょうか!



### 小松菜の和え物(5人分)

#### 材料 5人分

- 人参 30g (小1本)
- 小松菜 90g
- もやし 60g
- きゅうり 50g (1本)
- ツナ缶 1缶
- ★しょうゆ 120cc
- ★ミツカン酢 120cc
- ★三温糖 60g
- ★練りごま(白) 60g
- ★塩 0.6g
- いりごま(白) 20g

#### 作り方

- ① いりごまは乾煎りする。
- ② 野菜を茹でる。
- ③ ★の調味料を混ぜ合わせる。
- ④ ②のゆでた野菜(水分は手でしぼる)とツナ缶を合わせ③の調味料を加えて合えて、いりごま加えて完成です!





ダイエットに効果あり?! /

たんさしぼうさん  
「短鎖脂肪酸」って?

「短鎖脂肪酸」は、野菜などに含まれる食物繊維をエサに、お腹の中にある腸内細菌が作り出すもので、様々な健康効果があります。

どんな健康効果があるの?



全身の代謝アップ



体脂肪の蓄積を抑える



免疫細胞活性化



肥満の予防・改善



さらに!! /

食欲コントロールを行う脳(視床下部)に働いて、食欲を抑えてくれる!



『短鎖脂肪酸』は、食品の中には入っていません!!

腸内細菌が、野菜などに含まれる食物繊維を食べて発酵することでしか作られません。

短鎖脂肪酸を増やすには?

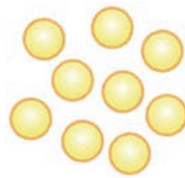


① 野菜を食べる



② 腸内細菌が野菜の食物繊維を食べる

発酵 /



③ 短鎖脂肪酸が腸内で作られて全身へ...



野菜ジュースや、サプリメント等からは作られない

野菜の栄養素が体の中で十分に働くために必要な量は **350g** です!!

淡色野菜 200g	緑黄色野菜 150g
1本 150g (アスパラガス) 1本 10g (豆苗) 1個 200g (玉ねぎ) 1個 1kg (白菜) 1本 1.8kg (大根) 1本 100g (ピーマン)	1個 200g (トマト) 1個 100g (ミニトマト) 1本 150g (人参) 1束 200g (ほうろく) 葉野菜のひとにぎりは、100g

※目安の量です。ご参考ください。



野菜をたっぷり食べるコツ

加熱して食べる

カット野菜、冷凍野菜を活用する

常備野菜を作っておく

「食物繊維の多い野菜」や「野菜レシピ」を見ることができます。

元気になる資料集 QRコード ▶



【8月4日 栄養の日】 【8月31日 野菜の日】

食物繊維たっぷりの野菜を毎食食べて、短鎖脂肪酸を増やし、健康維持に役立てましょう!!

参考資料：令和3年度版 肥満を解決するための食の資料～沖縄 Ver.2～「脳科学に基づいた食の実践」沖縄県ヘルスアップ事業「血管にやさしい食事術」公益社団法人 沖縄県栄養士会

◆育英会への寄付

一般寄付

- ・山内 裕子 様 (渡慶次)  
 <故: 山内 昌千代 様> 5万円
- ・比謝川ガス 株式会社  
 代表取締役社長 比嘉 朝彦 様  
 創業 50 周年記念  
 (大湾 531-11) 200万円



◆地域福祉振興基金への寄付

香典返し

- ・上原 千枝美 様 (波平)  
 <故: 上原 秀栄 様> 5万円
- ・仲村 幸子 様 (渡慶次)  
 <故: 仲村 将俊 様> 5万円
- ・比嘉 清一 様 (高志保)  
 <故: 比嘉 トミ 様> 5万円
- ・松田 かよ子 様 (大湾)  
 <故: 松田 勝 様> 5万円

◆社会福祉協議会への寄附

一般寄附

- ・比謝川ガス 株式会社  
 代表取締役社長 比嘉 朝彦 様  
 創業 50 周年記念  
 (大湾 531-11) 100万円
- ・読谷村軍用地主会 様  
 (喜名 2346-11 2F) 10万円

香典返し

- ・山内 裕子 様 (渡慶次)  
 <故: 山内 昌千代 様> 5万円
- ・池原 三致子 様 (古堅)  
 <故: 池原 朝雄 様> 15万円
- ・知花 トシ 様 (波平)  
 <故: 知花 昭信 様> 5万円

お詫びと訂正

令和5年度分の納税通知書(国民健康保険税、固定資産税、軽自動車税(種別割)、村県民税)、催告書及び督促状の記載に誤りがありました。下記の通り訂正してお詫び申し上げます。なお、納付については、通常どおりご利用いただけます。

- 【誤】スマートフォン決済アプリ
- 【正】スマートフォン決済アプリ

障がい者委託訓練生 募集

詳細はお問い合わせください。

- ▶募集: 8月1日(火)~25日(金)
- ▶費用: 無料(保険料等は自己負担)

科名	リネン類クリーニング科(実践)
人数	2名
期間	10月2日~12月28日

※知的、精神、発達、  
 高次脳機能障がい、難病  
 〇 具志川職業能力開発校  
 ☎ 973-6680



住まいの総合相談窓口

賃貸借契約、土地建物の売買、請負工事の契約トラブルなど、住まいに関する問題でお困りごとはありませんか? 相談員にお気軽にご相談ください。

日にち 月曜日~金曜日、第3土曜日  
 時間 9時~12時、13時~17時  
 〇 沖縄県受託供給公社内  
 住まいの総合相談窓口 ☎ 917-2433

ご芳志

◆読谷村への寄附

企業版ふるさと納税

- ・株式会社 興洋エンジニアリング  
 代表取締役 安里 拓 様  
 (那覇市首里石嶺町 2-167-15) 20万円



◆体育協会への寄附

指定寄附

- ・山内 裕子 様 (渡慶次)  
 <故: 山内 昌千代 様> 5万円

◆スポーツ振興推進協議会への寄附

指定寄附

- ・山内 裕子 様 (渡慶次)  
 <故: 山内 昌千代 様> 5万円
- ・読谷村軍用地主会 様 20万円



ゆんたんごインフォ

読谷村役場 ☎ 098(982)9200 (代表)  
 〒 904-0392 中頭郡読谷村字座喜味 2901

お知らせ

マイナンバーカード時間外交付

毎月第2水曜日は時間外交付、第2日曜日は休日交付を行っています。平日・日中に役場に来庁できない方は、ぜひご利用ください。

受取場所: 読谷村役場 1階 住民年金課 窓口

休日交付: 8月13日(日)

9時~17時(最終受付16時30分)

時間外交付: 8月9日(水)

17時15分~19時(最終受付19時)

〇 読谷村役場 住民年金課  
 ☎ 982-9207



「いつでも、どこでも、かんたん」  
 住民票や所得証明書が  
 コンビニで取得できます



※サービスの利用には個人番号カード(マイナンバーカード)が必要です。  
 〇 読谷村役場 住民年金課 ☎ 982-9207

村・県民税第2期の納期

▶納期限: 8月31日(木)

納付書で納付する方は、役場・金融機関・コンビニで納付してください。

PayPay や LINE Pay などスマホ納付もご利用ください。

電子納付の案内はこちら→



▶口座振替: 8月31日(木)

※前日までに残高の確認をお願いします

〇 読谷村役場 税務課 ☎ 982-9206

国保税・後期保険料第2期の納期

▶納期限: 8月31日(木)

納付書で納付する方は、役場・金融機関・コンビニで納付してください。

PayPay や LINE Pay などスマホ納付もご利用ください。

電子納付の案内はこちら→



▶口座振替: 8月31日(木)

※前日までに残高の確認をお願いします

〇 読谷村役場 健康保険課  
 ☎ 982-9212

動物の遺棄は犯罪です

動物を捨てたり遺棄することは犯罪です。絶対にやめましょう。



〇 読谷村役場 生活環境課 ☎ 982-9214



# 無料相談

※「弁護士による法律相談」「司法書士による法律相談」は、相談日翌日から次月の予約を受け付けます

相談種類	日時（祝日のぞく）	相談場所	相談内容	連絡先
司法書士による法律相談 ※要予約各6組	8月2日(水)、9日(水)、 9月6日(水) 13時～16時	役場1階相談室C (健康推進課となり)	遺言、贈与、金銭貸借、 土地の売買、賃借など	生活環境課 ☎ 982-9214
弁護士による法律相談 ※要予約10組	8月16日(水) 13時30分～16時	役場1階相談室C (健康推進課となり)	土地問題、相続、財産分与、親権、 訴訟に関すること	
消費者相談 ※当日受付	毎週水曜日 10時～12時 / 13時～16時	役場1階相談室B (こども未来課前)	契約トラブル、虚偽広告、 製品トラブルなど	
行政相談 ※当日受付	8月16日(水) 14時～16時	座喜味自治会	役場での手続きや仕組み、 問い合わせや意見など	福祉課 ☎ 982-9209
女性相談（離婚・DV等）	毎週月～金曜日 8時30分～17時15分	役場相談室 (福祉課)	離婚、DV、家庭内トラブルなど	
くらし・しごと相談	毎週月～金曜日 10時～16時 最終受付 15時（予約可）	役場福祉課	失業、貸付、家賃など生活や就職に 関すること	
グジョブサポート読谷	毎週月曜・水曜・木曜 10時～12時 / 13時～17時	役場1階正面入口 の右手奥	個別就職相談	商工観光課 ☎ 982-9216

びより  
よみたん日和  
その27 さくえ ませや  
「やかましいランキング」



## 嘉手納警察署 管内における 刑法犯認知件数

嘉手納警察署 ☎ 956-0110

		令和5年6月末現 (カッコ内前年同月比)	
凶悪犯 (殺人、強盗等)		0	(0)
粗暴犯 (暴行、傷害等)		6	(0)
窃盗犯		55	(13)
窃盗犯内訳	自転車盗	12	(4)
	オートバイ盗	1	(1)
	万引き	16	(1)
	その他	26	(7)
知能犯 (詐欺、横領等)		11	(6)
風俗犯 (強制わいせつ等)		1	(0)
その他(器物破損、 住居侵入等)		17	(-2)
全刑法犯		90	(17)

### 「子どもの安全」は地域全体（地域の目）で

大人の関心が「子ども見守り活動」につながります。

子どもの安全を守るために、みなさんの見守り活動へのご協力をお願いします。

不審な人を見かけた場合は、嘉手納警察署へ通報してください。

- ・深夜はいかいている子どもへの声かけ
- ・地域で見かけない不審者へ声かけ
- ・～しながらの見守り活動（例：買い物しながら、庭の手入れをしながら）



## ニライ消防本部 救急出場・災害発生件数

ニライ消防本部 ☎ 956-9914

### 救急出場件数 (令和5年6月中)

	読谷	嘉手納	北谷
火災	0	0	0
自然災害	0	0	0
水難	0	0	0
交通	4	1	9
労災	2	1	1
運動競技	1	0	1
一般負傷	21	8	22
加害	1	0	1
自損行為	1	0	1
急病	142	48	121
転院	6	0	4
その他	0	0	0
不搬送	61	21	50
月計	239	79	210
2023年度 累計	641	233	578

### 災害発生件数 (令和5年6月中)

火災	0件
一般救助	4件
風水害	2件





# みんなの写真館

8月号応募分 テーマ 夏

誌面に掲載しきれなかった作品もこちらの特設サイトで展示しています ▶

<https://www.yomitanvill.info/min-photo>



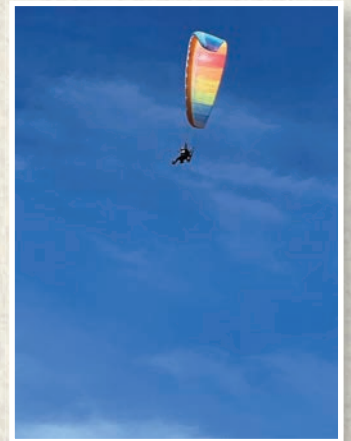
※今月号の投稿が多数ありましたので写真選定を行っています



はじめまして  
けんあずママさん



熊本から読谷村に来て4ヶ月!  
りりまのさん



私も乗りたい!  
むじかさん



大自然の遊び場!  
ありさんさん



真夏の花火大会  
サンフラワーさん



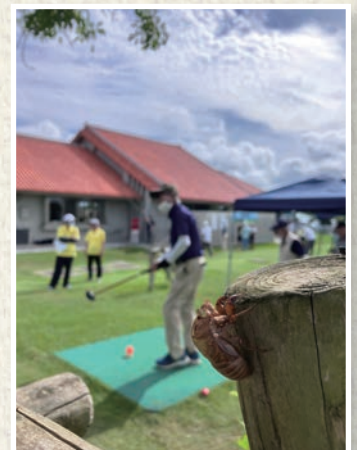
歩いて海までGO!  
かなびーいとびーさん



セミの鳴く中、  
おじいちゃんの石碑の清掃(^^)  
大城 航平さん



初めての水遊び  
知花さんさん



パークゴルフ場で生まれました  
いさきの係長さん

## 応募方法

9月号応募分 ※8月15日〆切  
テーマ「自由研究」

10月号応募分 ※8月16日～9月15日 テーマ「花火」

## 留意事項

・コンテストなどに未発表のもの。 ・投稿物は返却不可。 ・掲載の都合上、写真の加工やコメントの添削等を行う場合があります。 ・著作権/肖像権など第三者のプライバシーを侵害していないもの。 ・多数応募があった際、写真選定の結果掲載できない場合があります。 ・投稿写真の著作権は投稿者(撮影者)に帰属しますが、ホームページ、複製、印刷、展示、広報誌、刊行物への掲載等、投稿写真を使用する権利を村が保有するものとします。

投稿用フォーム  
はこちらへ▶

<https://logoform.jp/form/Gv5q/165469>



郵送 〒904-0392

読谷村役場 企画政策課「みんなの写真館」係

※郵送にてお送りする場合は、住所、氏名、年齢、ペンネーム(無記名の場合は氏名を掲載します)、タイトル、作品へのひとこと(コメント)、広報よみたんの感想を明記のうえお送りください。



読谷村公式ホームページ  
<http://www.vill.yomitan.okinawa.jp>



読谷村公式  
LINE アカウント

note



読谷村公式  
note