



日本十人口の多い村 よみたんそん

人口41,509人 (令和元年9月末)

79号 2019年9月 定例会

# 議会だより



議員のみなさん  
子どもたちのためにいつ  
もがんばっていて感謝し  
ています。  
これからもよろしくお  
ねがいいたします。

題字：山内 華季奈  
(渡慶次小学校4年)

## 主な内容

◎一般質問.....p.8

2019年(令和元年12月発行)

撮影:城間真弓 委員

(花火はイメージです)

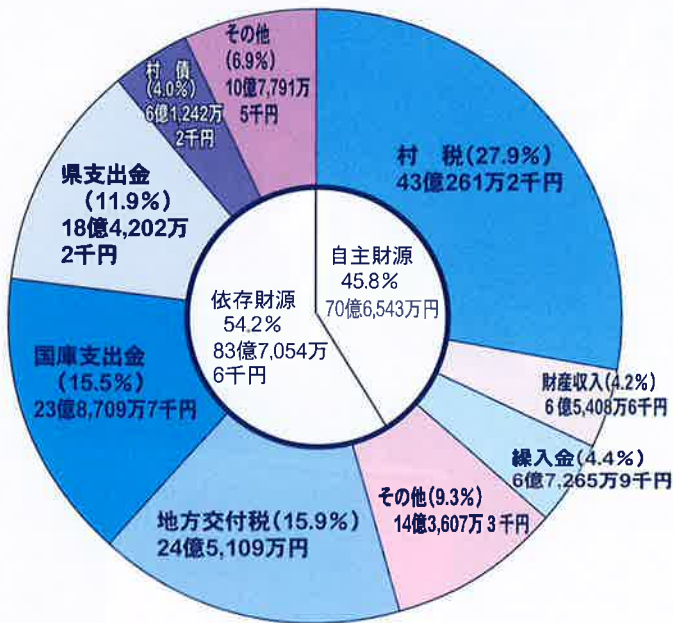
# 一般会計決算 (普通合計)

# た！ 私たちの税金

2千円で前年度より3億1046万円(7.8%)の増、また収入未済額は1億4665万7千円で前年度比較で2923万2千円(16.6%)の減で徴収率も96.4%となっている。

歳出決算については、支出済額は149億153万4千円、翌年度繰越額6億2822万円、不用額2億4559万円で執行率は94.5%(3.4%)の減となっている。

## 歳入 154億3,597万6千円



### 普通会計とは

一般会計と村診療所特別会計を合算したもので財政力指数算出等の基本数値となる

### 特別会計とは

特定の事業を行うために、一般会計と分けて設置される特別会計

### 用語の解説

#### 歳入

##### 地方交付税

一定のサービスを確保するため人口や税収に応じ交付されるもの

##### 国・県支出金

村が行う事業に対する国・県からの補助金など

##### 村税

村民税・固定資産税・法人税など

##### 寄附金

教育寄附金、ふるさと納税などで村に寄附いただいたもの

##### 村債

村の借入金

##### 繰入金

基金等からの繰入金で主な基金は財政調整基金・減債基金・ふるさとづくり基金等がある。

##### 財産収入

財産貸付収入、基金運用収入、不動産売却収入などである。

## 平成30年度特別会計決算

平成30年度読谷村診療所特別会計決算 (普通合計)	279,153,850 円	対前年度 2.4%UP
平成30年度読谷村国民健康保険特別会計決算	5,110,587,115 円	対前年度 21.9%DOW
平成30年度読谷村後期高齢者医療特別会計決算	434,714,442 円	対前年度 9.2%UP
平成30年度読谷村下水道事業特別会計決算	302,250,571 円	対前年度 28.7%DOW
平成30年度読谷村水道事業会計決算 (収益+資本)	1,078,132,596 円	対前年度 12.7%DOW

# このように使われました

平成30年度の歳入については、決算額は154億3597万7千円である。対前年度比較では収入済額で14億2712万2千円（8.5%）の減。

村税は歳入全体の27.9%、決算額は43億261万

## 歳出

### 総務費

総務管理費（財政管理費、一般管理費、財政調整基金費など）、徴税費、住民基本台帳費

### 民生費

社会福祉費（障害者福祉費、老人福祉費、社会福祉総務費など）、児童福祉費（児童福祉施設費・児童福祉総務費）

### 教育費

社会教育費（文化センター施設管理費など）、保健体育費（学校給食・体育施設費）、小・中学校費、幼稚園費、教育総務費

### 消防費

ニライ消防へ

### 土木費

都市計画課（土地区画整理費・総務費・公園費）、道路橋梁費（新設改良・維持費）、下水道費、管理費

### 農林水産費

農業費（振興費、総務費、農地費）、水産業費

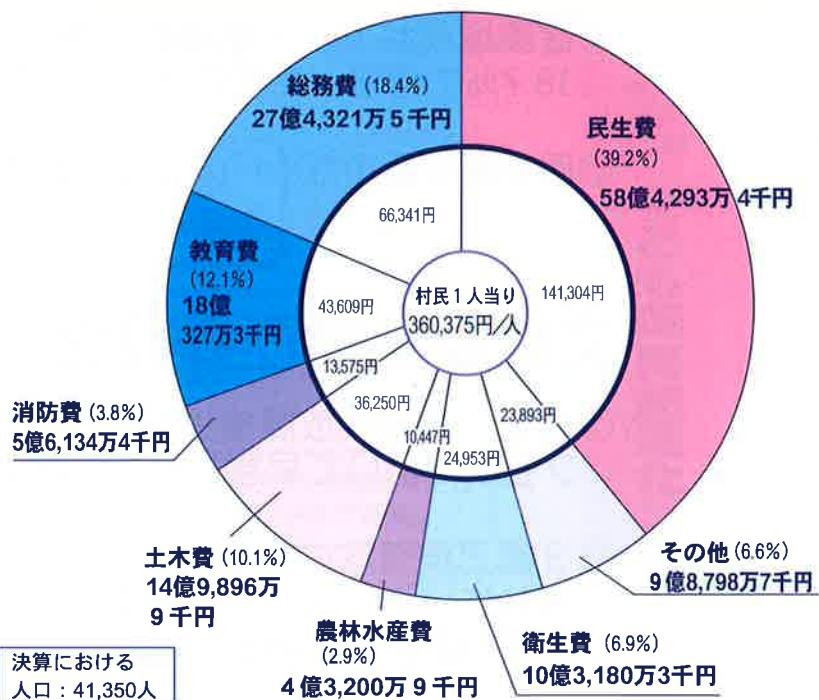
### 衛生費

保険衛生費（予防費、こども医療費・環境衛生費・総務費など）、清掃費（塵芥処理費・し尿処理費・美化推進費・総務費）

### その他

議会費、労働費、商工費、災害普及費、公債費

## 歳出 149億153万4千円



経常収支比率は財政構造の弾力性を示す。本年度の比率は82.1%で前年度より0.1%高くなっている。

※経常収支比率

比率が低いほど投資的経費に充当できる。

一般的に70%~80%が適正で90%を超えると財政硬直化

### 自主財源と依存財源

市町村の財源は、自主財源（市町村税など自主的に収入する財源）と依存財源（地方交付税など、国又は都道府県から交付される収入）

自主財源が財源全体に占める割合は、一般会計で45.8%となり、前年度より4.3ポイント高くなっている。依然として国の予算や地方財政対策に影響を受ける構造になっている。

### 経常収支比率

比率が低いほど投資的経費に充当できる。一般的には70%~80%が適正であり90%を超えると財政硬直化。

## 決算ここに注目（各委員会）

### 総務常任委員会

- ◎村税収入が大幅にアップ徴収率は96.4%で町村平均と同率になった。
- ◎コミュニティバスの年間利用者数は28,285人で前年度より4,467人の利用者増。
- ◎健康増進センター使用料が28,392千円余りで前年度より18.7%の増額（令和元年より指定管理へ移行）
- ◎個人番号通知カードの交付件数が3,966件（交付率9.6%）

### 文教厚生常任委員会

- ◎喜名小学校へ放課後児童クラブ建設！！今後も学童クラブ整備において早急な対応、対策を。
- ◎3歳児検健診には臨床心理士を配置し、健診の充実が図られている。心理相談事業の予約も増加し、更なる発展支援の拡充を求める。
- ◎預かり保育事業において、安定的な保育運営を維持するため、今後とも人材確保の徹底を。
- ◎小学校のICT導入によって充実した教育環境が整えられた。

### 建設経済常任委員会

- ◎旧読谷村農村女性の家改修、農福連携業事業として注目（カット野菜、ケータリング事業）
- ◎スポーツコンベンション誘致事業、東京オリンピック事前キャンプ誘致、読谷村の観光振興に期待。
- ◎地域の念願であるユーバンタ公園整備事業開始。

# 主な事業

図2

「個人番号カード」

(表面)



(裏面)



個人番号

マイナンバー持ってますか？



スポーツコンベンション事業



4月から民間運営に移項した健康増進センター



喜名小学校内に児童クラブを建設



建設中のユーバンタ公園



農福(農業・福祉)連携した加工場

# 意見書・抗議決議

◎MV22オスプレイ低空飛行に対する  
抗議決議・意見書

**賛成多数で可決！**

◎米軍CH53E大型輸送ヘリコプターの窓落下事故に  
対する抗議決議・意見書

**賛成多数で可決！**

◎米軍トリイ通信施設での降下訓練に対する抗議決議・  
意見書

**賛成多数で可決！**

件名	議決結果	議席	1	2	3	4	5	6	7	8	9	10	11	12	13	14	15	16	17	18	19
		氏名	與那覇 徳雄	仲眞 朝雄	大城 行治	山内 政徳	上地 利枝子	當間 良史	津波古 菊江	城間 正勇	山城 正輝	松田 昌邦	長浜 宗則	比嘉 幸雄	神谷 嘉栄	上地 正榮	松田 正彦	伊佐 眞武	城間 真弓	國吉 雅和	伊波 篤
MV22オスプレイ低空飛行に対する 抗議決議・意見書	可決		○	欠	○	×	○	×	○	○	○	○	×	×	○	○	○	○	○	○	○
米軍CH53E大型輸送ヘリコプター の窓落下事故に対する抗議決議・意 見書	可決		○	○	○	×	○	×	○	○	○	○	×	×	○	○	○	○	○	○	○
米軍トリイ通信施設での降下訓練に 対する抗議決議・意見書	可決		○	○	○	×	○	欠	○	○	○	○	×	×	○	○	○	○	○	○	○



防衛局へ意見書を手渡す議長他議員団

# ★ 一般質問 目次 ★

## ● 上地 榮 (P8)

1. 里道の現状・対策・課題とは  
(他4つの質問)

## ● 國吉 雅和 (P8)

1. 放課後児童クラブについて  
(他4つの質問)

## ● 長濱 宗則 (P9)

1. 学校給食費の公会計化移行について  
(他3つの質問)

## ● 津波古菊江 (P9)

1. 子どもの居場所である公民館を活用した大添わんぱく広場の現状は  
(他3つの質問)

## ● 比嘉 幸雄 (P10)

1. 議会ICT化(タブレット端末導入)について  
(他3つの質問)

## ● 山城 正輝 (P10)

1. 県道12号線座喜味地内全面交通止工事の進捗とは  
(他6つの質問)

## ● 松田 正彦 (P11)

1. 防犯カメラ設置を問う  
(他2つの質問)

## ● 城間 真弓 (P11)

1. 子どもは未来を築く村の宝! 本村の子育て支援の現状を問う  
(他2つの質問)

## ● 城間 勇 (P12)

1. 第12回村民との意見交換会及び議会報告から6つの質問

## ● 與那覇徳雄 (P12)

1. ソフトボール競技について  
(他3つの質問)

## ● 大城 行治 (P13)

1. 読谷村の財政について  
(他2つの質問)

## ● 伊佐 眞武 (P13)

1. 県営比謝団地周辺の環境整備について  
(他3つの質問)

## ● 上地利枝子 (P14)

1. 村内外国人観光客の現状と課題  
(他4つの質問)

## ● 當間 良史 (P14)

1. 本村の学童支援について問う  
(他3つの質問)

## ● 神谷 嘉栄 (P15)

1. 子育て世代包括支援センターについて  
(他5つの質問)

## 山内 政徳 (P15)

1. 10月から始まる幼児教育・保育無償化について本村の取り組みは  
(他5つの質問)

## ● 松田 昌邦 (P16)

1. 本年10月の消費税増税に伴う影響は  
(他4つの質問)



詳しくは読谷村ホームページの議会(LIVE&映像ライブラリ)で動画が観れます!!



カーブミラー等の安全対策を!!



くによし まさかず  
國吉 雅和

**「放課後児童クラブ」の早急な受け皿整備が求められる**

**問** 児童数が類似の南風原町と南城市の児童クラブ数は

**答** 南風原町は全て民間で20クラブ。南城市は公立民営で6クラブと民間で16クラブです。

**問** 中部6町村は

**答** 嘉手納町3クラブ・北谷町6クラブ・北中城村3クラブ・中城村6クラブ・西原町9クラブ・読谷村1クラブです。

**問** 各小学校への施設整備、公民館等を活用した整備、民間事業者等を補助対象に早急な対策が求められるが

**答** 各小学校に公設を配置し、公民館の活用とか民設の活用を検討する。

**幼児教育・保育無償化の保護者説明会は6回実施**

**答** 村立保育所や認可保育園は無償化の手続きは不要のため、給食費の実費徴収について、村立・私立幼稚園は午前の教育は無償化になるが、午後の預かりは保育の必要性の認定が条件である。認可外保育園は保育の必要性の認定が条件であると説明。

**問** 無償化に伴い待機児童問題が懸念される

**答** 村内私立幼稚園中心に対応可能。

**11月12日に古堅南小学校でNIE実践フォーラム**

**問** 取り組みを求める

**答** 古堅南小全学年において、それぞれの発達段階に応じて新聞を活用した授業の発表をする。

**読谷西部土地改良地区の防犯灯・カーブミラー・停止線設置を求める**

**答** 安全面等現地の状況を確認しながら、計画的に設置していきたい。

**行政懇談会は2~3年に一度の実施を求める**

**答** 行政懇談会は各公民館で来年1月実施予定。また、嘉手納町・北谷町が2年に1回、北中城村・中城村・西原町が4年に1回実施している。



楚辺区児童公園前、空き地の管理徹底を!!



うえち さかえ  
上地 榮

**問 里道の現状、対策、課題**

**答** 里道は現在、総延長775km、面積は170万4千㎡になっている。平成15年度の財産譲与から里道等の用途廃止件数は48件で面積は約8,032㎡である。課題としては予算確保や執行体制の確立などである。

**問 児童虐待の現状と執行体制の強化**

**答** 令和元年8月までの現状は、身体的虐待が5件、ネグレクトが2件、性的虐待が1件で合計8件である。家庭児童相談員の正職員化については、補助制度を活用した人員配置を関係部署と協議しながら検討する。

**問 読谷村墓地整備基本計画（平成20年）と公営墓地区域選定の検討委員会の設置**

**答** 当該検討委員会は設置されていない。理由は火葬場建設を優先したため。

**問 過去3年間の墓地経営許可件数は**

**答** 平成28年度が54件、平成29年度が66件、平成30年度が32件平成30年度末時点で墓地として4,196基である。

**問 公営墓地の今後について**

**答** 今年度も整備区域の見直しの作業中だが平成30年度を起点にすると10年後を見越しての作業となる。

**問 楚辺地域の児童公園前の空き地の管理**

**答** 当地区の海岸は沖縄県の管理区域であり、沖縄県が貼り紙や通知文書で対応する。今後も沖縄県、読谷村、楚辺自治会と連携して対処する。

**問 楚辺の慰霊の塔の下方部の風紀対策**

**答** 当地区は海浜部分への進入路部分と海浜が里道となっている。今後、隣接してユーバンタ公園も整備されることから海浜利用と管理については連携して可能な取り組みを検討する。





大添わんぱく広場での活動の様子

つはこきくえ  
津波古菊江

## 放課後子どもの居場所である公民館を活用した大添わんぱく広場の現状は

- 問 ①日、1月、年間利用者人数(H30、H29、H28、H27、H26年度)  
②支援員、サポーター人数(H30、H29、H28、H27、H26年度)  
③地域の理解度と教育委員会の評価課題  
④更なる拡充を目指して公民館を活用した学童への展開は可能か

年度	わんぱく広場利用人数			支援員 サポーター
	1日	1月	年間	
H30	24	439	5,263	12
29	17	322	3,860	12
28	15	291	3,206	12
27	15	282	3,100	11
26	10	172	1,894	10

③教育委員会として利用人数、開催日数共に評価しているがサポーターの金銭面での予算については予算編成に向けて検討させて頂きたい。

④学童への展開については設置基準があり活動時間帯と公民館事業との重複や支援員認定資格者の確保等の課題がある。

## レストランゆいまーる 8月閉店!?

問 障がいを持っている方々の就労支援の場として健常者と障がい者(訓練生)の皆さんが支え合って働く姿と味の良さで利用者も多いレストランの閉店について見解を問う

答 指定管理期間(令和8年3月)が残っているのでその後の事業は委員会を立ち上げ施設の在り方等を含め検討していく。

## 防犯カメラの設置で安全対策を

問 公共の場への防犯対策の一環としてカメラの設置の見解を問う(村民との意見交換より)

答 村管理の施設での設置と運用の条件整備を検討していく。

## 村道渡具知泊城線通学路の安全確保

問 ガードレール設置の進捗状況、注意喚起看板と草刈りは

答 施行準備中、注意喚起看板設置検討。草刈りは実施済み。



防犯灯の管理を問う!

ながはま むねのり  
長濱 宗則

## 学校給食費の公会計化移行について

問 私・公会計の課題とメリットは

答 1) 学校での給食費の徴収業務、2) 監査員(校長、PTA会長)の負担、3) 金融機関での毎月の支払業務」が課題である。

公会計のメリットとして、1) 教員の業務負担 2) 保護者の利便性向上、3) 給食費の徴収・管理業務の向上、その他、給食費の管理における透明性、徴収における公平性、安定的な実施。

問 公会計を実施する考えは

答 人・物等の環境整備が必要であり、保護者の意識が高く、高い納付率が維持されているので公会計の移行の考えはない。

問 読谷村での給食費の無料化の考えは

答 児童生徒の数は平成30年5月1日現在4,329人、給食費は小学校児童一人当たり4,200円、中学校生徒一人当たり4,500円で仮に無料化した場合約2億円の予算が必要になり財政負担がかかるので無料化は厳しいと考えている。

## 防犯灯の管理と運営について

問 村管理と自治会管理の防犯灯は何基か

答 村管理が1,883基、自治会管理が1,083基、修繕等はそれぞれが担う、各自治会防犯灯電気料は村が補助している。

問 読谷村の安全・安心の視点から村内の防犯灯は行政で管理運営すべきでは

答 自治会の防犯灯の村管理については現時点では考えていないが今後検討課題。

## 村行政に欠かせない24自治会、とりわけ小規模自治会への支援策は

問 行政と自治会の関係を村長に問う

答 コミュニティーはむらづくり中で一番の根幹となる、連携して共に協働していく。

問 読谷村民が暮らす県営比謝、波平団地、ミサワ自治会に地域振興交付金を検討すべきでは

答 配分につきましては自治会長の皆さんと意見交換の場を持ちたい。



渡具知浜の崖くずれ抜本策が待たれる！

やましる せい き  
山城 正輝**問 座喜味県道通行止工事は、いつまでか？**

**答** 9月中入札、契約。10月以降着工予定。通行止め解除は、今年度末予定。住民には、不便をかけているが利用者の安全を優先にしている。仮設車道が出来なかったのは、騒音と長期化が懸念された。

**問 渡具知浜における崖くずれ対策は？**

**答** 原因は、風化の進行と考えられる。後方の住宅については、今のところ大きな影響はないと考えている。抜本策については、県と協議、調整を行う。

**問 トリイ基地内発掘調査の進捗はどうか？**

**答** 土器、石器と陶器等が出土。9月中に掘削終え、3月までに整理作業を終了予定。県発掘は、10月から着手。それ以外について調整中。米軍再編成作業は、平成30年度・給水、道路の一部着工。令和元年設計、次年度以降本体工事予定。

**問 高齢者運転免許返上に独自恩典導入を？**

**答** 平成30年度返上者は、75名。返上優遇は、バス協会等割引きがある。村独自策については、調査していきたい。

**問 診療所における医療費後払いサービスを**

**答** 電話の支払い口座等を活用する方法で待ち時間の軽減、経済的軽減が考えられる。診療所においては、調査研究する。

**問 世界遺産座喜味城跡土砂くずれ対策は？**

**答** 幅約8m、奥行き約5m、高さ約4m。原因は、降雨による斜面のゆるみと思われる。測量し、復旧方法等調整する。抜本策については、国、県と相談していく。

**問 ビーチ等撮影許可申請代行の導入は？**

**答** フォトウェディングの人気の高まっている。申請手続きを恩納村観光協会は有料（1件3,000円、内自治会1,000円）代行している。村としては、今後、研究していく。



議会のICT化に向けて

ひ が ゆき お  
比嘉 幸雄**議会ICT化（タブレット端末機導入）**

**問** タブレット端末機を導入している自治体の4割は執行部との同時導入である。課題をクリアできれば同時導入が可能か

**答** 執行部の導入については、検討していない。

**村内防犯灯について**

**問** 低炭素社会構築事業について・単独発注になった経緯の説明を求める

**答** 低炭素社会構築事業とは村管理の防犯灯を蛍光灯からLED照明に取り換える工事で事業費は約8千万円余り、JVでの発注も検討したが、今回は既設の照明器具取替であり1事業所対応可能とした。

**問** 本事業での、1基当りの単価が96,000円、新規工事の単価とたいして変わらない。平成29年の沖縄安全対策事業での防犯灯整備事業費と発注方法は

**答** 5千万円余りの事業費

**問** 5千万円の工事を3社に発注して、なぜ8千万円の工事を1社に発注したか説明を求める

**答** 既設照明の取替工事ということで一括発注となった。

**問** 自治会管理の防犯灯の修繕費は村で負担すべきでは

**答** これも重要な政策提言であり検討する。

**地域防災について**

**問** デジタル方式の災害無線放送施設整備で住宅のコンクリート化や防音工事等で災害時屋外無線は聞こえない。文字伝送システムを運用できる戸別受信機を整備すべきでは

**答** 今後検討していく。

**読谷村景観計画について現状との整合性はない。見直しも視野に入れるべきでは**

**答** 見直し・拡充の必要性について検討する。



「安心して子育てのできる村No.1」をめざして。



しろ ま まゆみ  
城間 真弓

## 子どもは未来を築く未来の宝！本村における子育て支援を問う

**問** 幼児教育・保育無償化において保護者への対応は、また、無償化に携わる現場側（幼稚園や保育所（園）からの不安な声や課題提起などはあったか

**答** 計6回の保護者説明会の開催や、広報よみたん、公式ホームページ等で周知を行い、おおよそ理解していただけた。現場からは申請書の取りまとめへの負担感や給食費の金額設定のあり方についての意見があった。

**問** 中学卒業までの医療費無料化に向けた今後の見通し、計画は

**答** 他市町村の動向や財政面等について調査、研究していく。

**問** 本村の学童事業の遅れに対し、村としての対策とは

**答** 学校内の敷地にある既存の施設への増築や改修、民間学童保育施設においても運営面からのサポート等も踏まえ、早期に整備が進められるように対応していく。

## トリイ通信施設に特殊部隊施設建設について、住民に不安の声！その施設の詳細とは

**答** 令和元年8月27日に行われたトリイ通信施設主催の四者調整会議では、当該施設であると類推される施設は車両整備施設との情報を得ている。

**問** アメリカ国防総省のHPでは、車両整備施設以外に武器や部品の備蓄施設等も備え、陸上部隊と電気整備部隊の拡大を支援する施設と説明されている。村の対応は

**答** 今回の工事は車両整備施設の建設との情報提供がトリイ通信施設から示されたので、現在いる部隊活動の範囲内での施設建設であると想定されるため、今回の事案への対応は考えていない。



庁舎内の防犯カメラ



まつだ まさひこ  
松田 正彦

## 防犯カメラ設置を問う

**問** 村内に防犯カメラは必要か

**答** 犯罪の未然防止・村民に安心感を与えるためには、有効な手段であり必要である。

**問** 設置条件と設置場所に課題はあるか

**答** 運営規定を検証し、条例制定する必要があり設置場所は個人のプライバシー保護の観点から慎重に進めていく必要がある。

**問** 村内15箇所限定とした場合総額予算は

**答** 工事費込みで、約3千万円となります。

**問** 補助金・交付金を活用できるか

**答** H29年度に内閣府の100%補助事業があったが現在はない。

**問** 防衛8条・9条の活用は

**答** 事業に目いっぱい使っている状況である。

**問** では、再編交付金の活用は

**答** 大木・渡具知・楚辺の公民館改修後に総合的に議論していく考えである。

**問** 防犯カメラを設置している、市町村は

**答** 嘉手納町・北谷町・沖縄市・うるま市。

## 小児科専門病院誘致を問う

**問** 村内小児科病院は何件あるか

**答** そけん小児科・診療所・まつしまクリニック・ライフケアクリニック

**問** 5歳児までの病院受診は村内・村外何割

**答** 読谷村こども医療助成事業対象者で30年度受診者延べ人数に対し村内割合49.3%、村外50.7%

**問** 診療所の年間受診人数と割合は

**答** 全体1,576人の受診の内1,023人ですので15歳受診者は約6%。

**問** 本村に小児科病院誘致出来ないか

**答** 病院誘致に関しては今後の検討課題である。



村道への側溝・排水整備を！

よなは のりお  
與那覇徳雄**ソフトボール全国大会の誘致について**

**答** 一塁側、三塁側、外野フェンスを囲った状態で4球場分設営可能、オーダー板は作製済み、タイム時計板設置は協会と確認。

**問** 小学生への競技普及の取り組む考えは

**答** 協会が携わることが望まれる。

**牧原・長田・親志・上地の4自治会へ「慰霊の塔」建立支援ができないか、修復が必要な自治会管理「慰霊の塔」対応は**

**答** 「ノーベル平和賞を夢見る村民基金」を活用した事例もあり、対応可能と考える。

**問** 村内の戦争遺跡指定文化財で、修復等が必要になった場合の村としての対応は

**答** 景観等、状況を見ながら計画的に修繕。

**認定されている村道・総延長・整備率は**

**答** 416本、総延長142,719m、87.75%。

**問** 長浜返還地道路の村道長浜4号・5号線途中のでこぼこ道路、側溝、排水整備は

**答** 用地交渉で地権者と前向きな回答を得た、合意がなされた段階で、用地測量と設計を入れ側溝、排水整備は検討する。

**長田川の自然環境に親しむ整備と比謝川堰近くまでの川沿い遊歩道整備の考えは**

**答** 自然環境を保全し自然と調和する河川流域を生み出すことから整備の考えはない

**問** 堰設置の住民説明会で公園等の要請は

**答** 取水場所はサガリバナがあり村民が集える場所との意見もあったが、企業局は整備の考えはない。

**問** 比謝川沿いは湧水等、自然環境の観察場所として貴重であり、シルバー人材等を活用し、除草作業に取り組む考えはないか

**答** 意見として検討する。

※長田川周辺は地域ボランティアが除草作業を行っているが、範囲が膨大なため作業が追いつかない。行政の支援で一回、大規模な除草作業に取り組むことを要望する。



牧原自治会、屋根付き舞台の設置を！

しろま いさむ  
城間 勇**第12回村民との意見交換会及び議会報告会より**

**問** 行政の長はもっと村民と行政懇談会をやってほしい

**答** 行政懇談会をもう少し短いスパンで、できないか検討していく。

**問** 防災無線が聞えづらい対応策等は

**答** 今年度より4カ年計画でデジタル方式の災害無線放送施設整備を実施していく中で、既存の屋外スピーカーの更新及び新規設置をし、機能強化を図っていく。

**問** 防犯灯（自治会管理）破損等の修繕費の村負担を求める。自治会加入・未加入に関係なく村民のためのものだから区費だけでは厳しい。

**答** 大規模な災害時における修繕費用については、今後庁内で検討したい。

**問** 村道大木～古堅線のガードレールが腐食しているが対応策は

**答** 老朽化を把握しているので、速やかに対応していく方針。

**問** 牧原自治会が屋根つき舞台の設置を要望。自治会行事等では、公民館と併設し屋外に仮設の舞台を設置して自治会行事等を開催している。小規模自治会のため設置予算がない。

**答** 各自治会に対して地域振興交付金の交付を行い支援を行っているので現在、交付している部分で整備できないか協議していきたい。

**問** ゆいまーる（横田がんじゅう会）にカラオケ設置ができないか

**答** 横田がんじゅう会は、平成27年4月から活動を開始していて、カラオケ設置の整備を受けていないことから、予算を調整し、整備できるように努力していきたい。



早急なる環境整備を

い さ しんぶ  
伊佐 眞武

### 県営比謝団地周辺の環境整備について

**問** 古堅中学校グラウンドからの砂ぼこり対策と大雨時の赤土流出防止対策を問う

**答** 今議会で防塵ネット設置予算が可決されたことから早急に設置工事を行う。また赤土流出についてはグラウンド側溝の土砂の撤去作業を検討したい。

**問** 団地入口の村有地部分は草木が繁茂し交通安全等に問題である。解決策としてコンクリートで舗装してはどうか

**答** 検討する。また排水路沿いについては除草作業を予定している。

**問** 団地奥の袋地解消策についての見解はまずは団地自治会と管理者である県との話し合いが必要（要請書の提出等）

### 長田公民館での意見交換会から

**問** 築50年になる公民館の補修やカラオケ等、機材の更新について支援策は

**答** 関係部署と協議し、検討したい。

### 伊良皆公民館での意見交換会から

**問** 読谷高校東側道路の安全対策として、ハンプ（スピードクッション）を設置してはどうか

**答** 地元自治会と意見交換した上で検討する。

**問** 上ヌ井近くの排水路の水質改善策は

**答** 県の下水道整備構想では読谷村は令和17年度に汚水処理施設の整備完了を目標にしているが進捗は思わしくない。

※放置せずにEM菌や木炭、バイオ技術の活用は考えられないか

### 長浜公民館での意見交換会から

**問** 街区公園のトイレの照明解決策は

**答** 人感センサーへの取り替えを調整中

**問** 長浜地域と国道58号を結ぶ道路を県道として整備できないか

**答** 県によると幹線道路としての位置づけが必要であり現状は難しいとの事。



座喜味城のさらなる活用を！

おおしろ ゆきはる  
大城 行治

### 問 読谷村の財政全般について

**答** 村税等の伸張により、普通交付税及び臨時財政対策債発行可能額の総額が平成25年度以降減少するなど、村の財政力は向上しているものと考えている。地方債については建設事業債の発行に加え、臨時財政対策債の毎年度の発行により地方債残高が上昇基調となっているが、財政状況を把握するための指標は適正にコントロールできていると考えている。

※財政硬直化を懸念するあまり財政運営に慎重になりすぎていけない。タイムリーな財政運営についても庁内で議論すべきでは

### 問 会計年度任用職員制度について

**答** 今年4月1日時点の読谷村における正職員は274名、臨時職員112名、嘱託職員は196名である。全職員（582名）に対する臨時・嘱託職員は53%となっている。新制度への移行は、令和2年4月1日からの予定でその準備を進めている。予算への影響は、給与に関して各諸手当も支給されることから、約3億円の人件費の増加が見込まれる。

### 問 世界遺産座喜味城跡の活用について

**答** ユンタンザミュージアムがオープンしており、座喜味城跡を訪れた人たちが、ミュージアムに入ってみたくなるような仕組みを構築する必要性を感じている。有料化等を議論していくに当たって本年度アンケート調査を実施していきたい。内容は住まい、性別を始め座喜味城跡への来訪回数、目的、魅力、有料化した場合の座喜味城跡及び駐車場の料金などの選択等を記入していただくと考えている。



とうま りょうじ  
当問 良史

民間企業を活用して明るい未来を！

### 学童クラブの拡充を

**問** 村内の学童クラブの数は

**答** 公設民営（補助金で運営）1施設、民営（補助金をもらっていない施設）8施設

**問** 本村の計画では、今後各小学校の敷地内に学童クラブを設置していく計画であり、来年4月より喜名小学校内に定数40名の学童クラブが設置される予定であるが、運営方法は

**答** 放課後児童健全育成事業に理解のある法人や団体に指定し、運営を行って行く予定。指定は公募によって行う。

**問** 令和2年度より、学童を運営していくには、指導員資格を持つ指導員がいないと運営できないとなっているが、本村には6名しかいない。どのように考えているか

**答** 経営状況にもよるが、公設の指定と従来の学童の2カ所を運営しながら指導員の研修を行っていききたい。関係各位と一緒に考えていきたい。

### PFI事業の導入を

**問** 公共施設の建設、維持管理、運営が村財政を圧迫しつつある今日、民間企業の資金力、経営力、技術力を活用するPFI事業について本村の考えは

**答** 民間の資金や経営ノウハウを活用した公共施設整備や民間の創意工夫を最大限に活用し、公共施設整備の一層の公立化を図る手法として注目している。

**問** 政務活動費を活用し、研修して来た北見市では小学校建設をPFIで行う予定だという。本村ではどの様な事業を考えるか

**答** 学校建設や下水道整備の事例を把握しており、引き続き可能性を調査していく。



子ども達との交流  
“かたもみもみヌチグスイ”



うえち りえこ  
上地利枝子

### 村内外国人観光客の現状と課題

**問** 過去3カ年間の外国人観光客の数は

**答** 約6万～7万人前後

**問** トラブルはあるのか。あるとしたらその内容と対策

**答** 現在村内での大きなトラブルの報告はない。

**問** 災害時における避難対策は

**答** 他言語による避難所への誘導案内版の設置場所の基礎調査検討中。

### 旧読谷中学校跡地大型スーパー誘致に伴う環境整備について

**問** 県道12号線から南側の運動場に抜ける道路の整備状況

**答** 施設内通路として県道から幅員9メートルの道路整備を予定している。

**問** 運動場側の道路整備はどうなるか

**答** グランド跡地の利用整備計画との整合を図りながら、関係部署と連携し取り組む。

### 国が進めている「我が事・丸ごと地域共生社会を考える」について自治会公民館での活用状況と福祉公民館構想について村長に伺う

**答** 福祉公民館については、拠点があいて行ける距離ということで非常にいいことだと思う。公民館は楽しいということが前提だと思う。自治会長を中心にお互いでお互いの拠点公民館等を楽しい場所にするよう大切に使っていただきたい。

### 村内小中学校屋外トイレ整備について

**答** トイレ整備については学校と相談しながら、学校のニーズに対応し整備していく。

### 防犯対策として、公共施設に非常通報装置の設置が必要だと思うが村の考えは

**答** 村内公立保育所には設置されていないが、認可保育園2園に設置されているボタンを押せば警備会社等へつながるシステムなので実態や要望等検討する。



窓口サービスへの向上は

やまうち まさのり  
山内 政徳

### 10月から始まる幼児教育無料化について、 村立保育園、認可、認可外保育園、幼 稚園、預かり保育等、本村の取り組 みの状況は

**問** 各園の人数は

**答** 今1,316人です。約150人程度の空きがあると考えている。

**問** 給食費の状況はどうなっているか

**答** おおむね順調だということで理解している。

**問** 給食費など他市町村はどうなっているのか

**答** 嘉手納町、北谷町は主食費は補助をするとの事で、4,500円となっている。

### 10月から始まる消費税10%に対応する 景気対策で本村が取り組む事業は何か

**答** 非課税の対象者が7,410名子育て世代の3歳未満の方が1,336名合計で8,746名の方がプレミアム商品券2万5千円の券が2万円で購入することができる。

### スポーツコンベンション事業と村民の 施設の利用についての考え方は

**答** 村民が保育施設の利用がしにくいという声については、キャンプが優先で入っている為、村民が自由につかえないと承知している。そういう意味で早めに申請する事によって調整は可能である。

**問** スポーツコンベンション事業の村内景気に多くの貢献があると思いますが

**答** 平成29年度が算出した金額は約3億54万円である。

### 窓口業務で取り組んできた事、これ から取り組む事は

**答** 12時～13時の昼の窓口の対応、窓口に来た村民に対する丁寧な対応を行うため接待研修を毎年実施している。

### 国土強靱化基本法が制定された。それ に対する本村の取り組みは

**答** 本村も今後国土強靱化地域計画の策定について、調査検討していきたい。



劣化し損傷した手すり（瀬名波ガー）

かみや かえい  
神谷 嘉栄

### 子ども家庭総合支援拠点とは

**問** 平成30年3月の児童虐待の重大事案の発生後、国・県が子ども家庭総合支援拠点を市町村への設置に向けるとのことだが、その内容と本村の今後の対応を問う

**答** 組織・機能を構築し、実情の把握や情報の提供、相談等へ対応など全般に係る業務や危険判断とその調査対応、要支援児童及び要保護児童等への支援業務に関係機関との連絡調整等であるが、現在子ども未来課における業務内容と同様であることから人的体制整備などの機能強化を含めた検討をしていく。

### 農作物への病害虫を問う

**問** 今年7月に県内で発見された害虫蛾の幼虫でツマジロクサヨトウとはどんな虫か

**答** 北米、南米原産の蛾の一種で、幼虫が作物の葉や茎、果実を食害し、被害を与える。

**問** 防除対策はどのような方法があるのか

**答** 幼虫の早期発見に努めることが最も重要で発生の場合は早期に刈り取り、すき込み処理などを行うことが有効とされている。

**問** 本村における野作物への被害はないか

**答** 本村での被害は確認されていない。

### 道路事情を問う

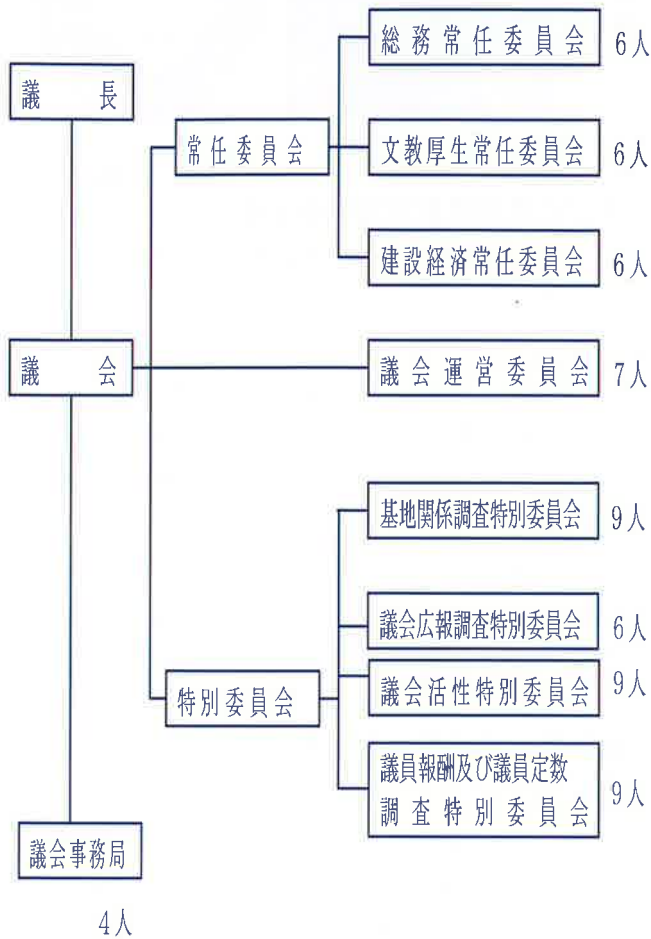
**問** 平成30年9月議会において「村道残波線が県道6号と交差する付近の車道が凸凹があり、舗装舗装改修できないか」の質問に「舗装の劣化が見られるため修繕を行っていきたいと考える」との答弁だったが、その後を問う

**答** 劣化部の舗装については車道だけでなく歩道部分も含め年度内完了を予定している。

### 瀬名波ガーへ下る遊歩道の手すりの腐食が ひどいが対策を考慮できないか

**答** 損傷部分も確認している。特に高齢者が拝所への参拝へは手すり等の必要性があると聞く。本村として地元自治会の意見を聞きながら整備手法を検討していきたい。

## 議会構成



### ●特別委員会

- ◆ 議会広報調査特別委員会（6名）  
議会だよりの編集をはじめ議会の広報に取り組む
- ◆ 基地関係調査特別委員会（9名）  
基地関係の諸問題に対する調査及び意見書決議作成に取り組む
- ◆ 議会活性特別委員会（9名）  
議会の活性化を元にタブレット導入や、クリーン選挙の取り組み等に取り組む



紅芋で新たな可能性を！



まつだ まさくに  
松田 昌邦

## Q 村政を問う 一般質問

#### 問 10月よりの消費税の影響について

**答** 村内の窓口手数料、公共施設使用料、給食費（小・中）等の影響はない。水道料金、下水道料金については現在の契約者については11月より消費税分が変更になる。また診療報酬や介護報酬については改定が行われる。

※困窮世帯や年金世帯への地域や行政による見守り策の検討を

#### 問 今年度本村で開催予定の東アジア唐芋ワークショップの取り組み状況は

**答** 今回10回目の開催で本村は第7回より参加している。本年11月17日から20日までの日程で開催され、国外の韓国、中国、フィリピンや国内の関係者が交流や技術交流を計画している。

#### 問 村有財産の管理について

**答** 10年以上利活用のない土地（1000㎡以上）は2筆ある。普通財産の総面積は3,386,184㎡となっていて、建設から30年を目安に施設の更新、廃止、用途変更を検討する。

#### 問 小・中における部活動の方向性は！部活動指導員の活用は

**答** 部活動指導員は平成29年度より学校教師の働き方改革を促進する国の補助事業であるが本村は人材や予算面の関係で実施されていない。

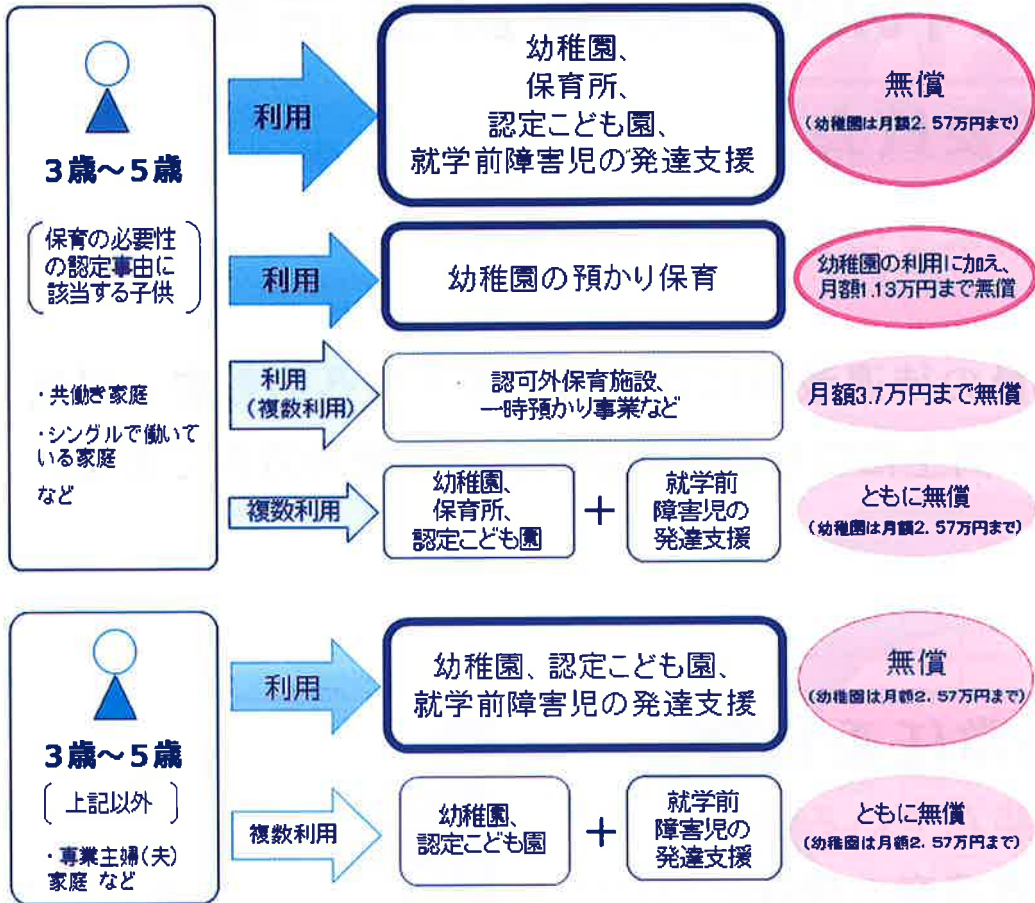
※村体育協会や文化協会の活用も視野にいれるべき！

#### 問 年7月1日以降、行政機関での敷地内禁煙の実施状況は

**答** 役場庁舎、学校、村立保育所、診療所等で「敷地内禁煙」となっている。



幼児教育・保育の無償化の主な例



※ 住民税非課税世帯については、0歳から2歳までについても上記と同様の考え方により無償化の対象となる(認可外保育施設の場合、月額4.2万円まで無償)。

(注1) 幼稚園の預かり保育や認可外保育施設を利用している場合、無償化の対象となるためには、お住いの市町村から「保育の必要性の認定」を受けることが必要。

(注2) 認可外保育施設については、都道府県等に届出を行い、国が定める基準を満たすことが必要。ただし、基準を満たしていない場合でも無償化の対象とする5年間の猶予期間を設ける。

(注3) 例に記載はないが、地域型保育も対象。また、企業主導型保育事業(標準的な利用料)も対象。

10月からこころが変わります。子ども保育無償化スタート!!

軽減税率・標準税率 対象品目の線引き

8%(軽減税率)

- 精米、野菜、精肉、鮮魚、乳製品、パン類、菓子類など
- 食用の水
- ミネラルウォーター
- ノンアルコールビール、甘酒・みりん風調味料(アルコール分1%未満)
- テイクアウト、出前
- 学校給食、有料老人ホームなどで提供される食事
- ホテルや旅館の客室冷蔵庫内の飲料
- 果物狩りで収穫した果物の購入
- 週2回以上発行される定期購読の新聞

10%(標準税率)

- 家畜用動物、観賞用の魚
- 保存用の水、ドライアイス
- 水道水
- 酒類(ビール、ワイン、日本酒、みりん、調味料など)
- レストラン、出張料理、屋台などでの食事
- 社員食堂、学生食堂での食事
- ホテルのルームサービス
- 果物狩りで収穫した果物の果樹園内の飲食
- 電子版の新聞
- コンビニなどで販売されている新聞

消費税増に伴う軽減税率スタート

# これからの委員会活動

## 総務常任委員会

☆来年4月よりの会計年度任用制度化に向けて閉会中審査の継続

◎任用職員の待遇改善になるのか働き方への影響、村民サービスの向上につながるのか研究・調査の方向である。

## 建設経済常任委員会

☆今取り組んでいる様子  
県内世界遺産の現状について



今帰仁城跡 職員との意見交換



勝連城跡

## 文教厚生常任委員

☆これからの取り組み

◎陳情第1号 陳情書 読谷村キッズ学童クラブ

◎陳情第2号 要請書 読谷村サッカー協会

☆継続調査

◎平成30年 請願第1号 トリイ通信施設における遺跡を現地保存することに関する請願

◎障がい者の現状と課題について

# 建設経済常任委員会視察研修

日 時：令和1年10月29日（火）～11月1日（金）

研修先：北海道、小樽市・石狩市（参加者7名）

## 小樽観光事業について

小樽の沿革と概要など、小樽市における観光推進体制、観光入込客数年度推移、年内開催イベントなどを。

小樽市産業港湾部観光振興室、主幹中村寿春氏の説明、観光振興の取り組み、観光イノベーション事業の展開、小樽版DMO

## 石狩市パークゴルフ場運営状況と道の駅の現状

小石狩市内で市営3ヶ所・民営2ヶ所が運営しており、運営方法・開設期間、利用料金、利用者と利用料金収入の推移、収支状況など市営1ヶ所は、市体育協会へ指定管理委託している。

道の駅石狩あいろーど厚田の概要、事業形態と収支状況、入込客数推移、今後の課題の説明



# 伊良皆獅子舞について

伊良皆の獅子がいつ頃から在ったのかは不明である、県内各地の獅子舞の起源を調べても不明のところが多く、200年前とか400年前とか言われている所でも、確かな根拠は示されていない、伊良皆の獅子も戦前から在ったと言われるが、何処までその伝来がさかのぼれるのか分らない。

伊良皆の獅子について、明治生まれの屋号「呉屋築登小」の呉屋ナへさんから、私が15歳頃に聞いた話で戦前までは伊良皆の獅子は、西郷(名)イリチチナーのお爺さんが哨唎(ガク)を吹いて獅子を踊らしていたよ、と話していたのをなぜか今でも鮮明に記憶している。

伊良皆の獅子舞を是非ガクの伴奏で踊らせてみたいと、10年くらい前から考えてガク隊を作ろうという試行錯誤をしてみたがなかなか旨くいかなかった、2018年に芸能保存会のメンバーになった中学生にガクをやってみないかと誘ったところ、興味を示しやってみようということになり、取り組みが出来た、しかしこの楽器を見るのも初めて、吹き口のリードも中国製の特異なもので、最初は音出しにも苦労した、教える人もいない状況で、私は習うより慣れると、変な理屈をつけて練習を開始した、1か月も過ぎるころには何とか音が出せるようになり、楽曲を3曲決めて音を探しながら練習をしてみた。

2018年の旧暦8月15日の獅子の道ズネー、ムトヤーのジヨウグチ・ジブ・ニツチュへの獅子の道案内は中学生のガク隊の先導で獅子・太鼓・銅鑼・法螺・旗頭の順に75年以上前の獅子のミチジユネーが再現できた。

そして今年も高校生になったガク隊が獅子のミチジユネーの先導をほたし、十五夜のアシビでも最後の獅子舞をガクと三線で見事に踊らせて観客に感動を与えた。

獅子は各地域では疫難を追い払う神としてまつられているが、伊良皆ではそのことに加えアシビ神としてもまつられている、十五夜のアシビでは舞台の端に鎮座してアシビを楽しんでいる、伊良皆の旗頭には「振威」とかかかっている、これはイチユイと読むと先輩から教えられた、意味は英語のファイトがぴったりだと教えられた。

2019年11月15日

伊良皆芸能保存会顧問 上地正勝



75年以上前の道ズネーの再現(珍しい楽器哨唎(ガク)を鳴らして)



表紙説明  
今年も多くの来場者があつた  
第45回よみたん祭。  
(会場での進貢船の風景)

りっかりが読谷村議会

9月定例会での傍聴者は、延べ59名でした。

令和元年12月定例議会は12月10日(火)から12月19日(木)まで開会予定。

◎議会の日程についてホームページでお知らせしております◎

読谷村公式ホームページアドレス

<http://www.yomitan.jp>

(お問い合わせ)

議会事務局 TEL 098-982-9225